



บทบาทหน้าที่และคู่มือการสรรหา  
และการเลือกคณะกรรมการสถานศึกษาขั้นพื้นฐาน  
โรงเรียนบ้านเกาะมะนาว



## คณะกรรมการสถานศึกษาขั้นพื้นฐาน โรงเรียนบ้านเกาะมะนาว

### ความสำคัญ

คณะกรรมการสถานศึกษาขั้นพื้นฐานเป็นองค์คณะบุคคลที่ทำงานร่วมกับสถานศึกษา เพื่อให้สถานศึกษามีความเข้มแข็ง สามารถบริหารจัดการด้วยตนเองได้ตามกรอบที่กฎหมายกำหนด ดังนั้นความหลากหลายของบุคคลที่เข้าร่วมเป็นคณะกรรมการจึงเอื้อต่อการพัฒนาคุณภาพการศึกษาที่ต้องอาศัยความรู้ ความสามารถ และ ประสบการณ์ในด้านต่างๆ บุคคลที่ได้รับการคัดเลือกเข้าร่วมเป็นคณะกรรมการสถานศึกษาจึงมีความสำคัญต่อการจัดการศึกษาของสถานศึกษา ชุมชน สังคมและประเทศ

### ที่มาของคณะกรรมการสถานศึกษาขั้นพื้นฐาน

อาศัยอำนาจตามความในมาตรา 40 แห่งพระราชบัญญัติการศึกษาแห่งชาติ พ.ศ. 2542 แก้ไขเพิ่มเติม (ฉบับที่ 2) พ.ศ. 2545 และข้อ 2 แห่งกฎกระทรวง กำหนดจำนวนกรรมการ คุณสมบัติ หลักเกณฑ์ วิธีการสรรหา การเลือกประธานกรรมการและกรรมการ วาระการดำรงตำแหน่ง และการพ้นจากตำแหน่งของคณะกรรมการสถานศึกษาขั้นพื้นฐาน พ.ศ. 2546 กำหนดให้ "...สถานศึกษาขนาดใหญ่ให้มีคณะกรรมการสถานศึกษาขั้นพื้นฐาน จำนวน 15 คน ประกอบด้วย

1. ประธานกรรมการ
2. กรรมการที่ เป็นผู้แทนผู้ปกครอง จำนวนหนึ่งคน
3. กรรมการที่ เป็นผู้แทนครู จำนวนหนึ่งคน
4. กรรมการที่ เป็นผู้แทนองค์กรชุมชน จำนวนหนึ่งคน
5. กรรมการที่ เป็นผู้แทนองค์กรปกครองส่วนท้องถิ่น จำนวนหนึ่งคน
6. กรรมการที่ เป็นผู้แทนศิษย์เก่า จำนวนหนึ่งคน
7. กรรมการที่ เป็นผู้แทนพระภิกษุ และหรือ ผู้แทนองค์กรศาสนาในพื้นที่จำนวนหนึ่งรูป หรือ หนึ่งคนสำหรับสถานศึกษาขนาดเล็ก และ จำนวนสองรูป หรือ สองคน สำหรับสถานศึกษาขนาดใหญ่
8. กรรมการผู้ทรงคุณวุฒิ จำนวนหนึ่งคนสำหรับสถานศึกษาขนาดเล็กและจำนวนหกคนสำหรับสถานศึกษาขนาดใหญ่
9. ผู้อำนวยการ เป็นกรรมการและเลขานุการ

นอกจากยังต้องมีคุณสมบัติอื่นๆ และวิธีดำเนินการสรรหาตาม ข้อ 3-6 แห่งกฎกระทรวงดังกล่าว  
อำนาจหน้าที่ ตามมาตราที่ 38 แห่งพระราชบัญญัติระเบียบบริหารราชการกระทรวงศึกษาธิการ  
พ.ศ. 2546 กำหนดให้มี "คณะกรรมการสถานศึกษาขั้นพื้นฐาน พ.ศ.2546 เพื่อทำหน้าที่กำกับและส่งเสริมกิจการ  
ของสถานศึกษา" ตามมาตราที่ 26 แห่งร่างพระราชบัญญัติระเบียบข้าราชการครูและบุคลากรทางการศึกษา พ.ศ.  
2547 "ให้คณะกรรมการสถานศึกษามีอำนาจและหน้าที่เกี่ยวกับการบริหารงานบุคคลสำหรับข้าราชการครูและ  
บุคลากรทางการศึกษาในสถานศึกษา" ดังต่อไปนี้

1. กำกับ ดูแลการบริหารงานบุคคลในสถานศึกษาให้สอดคล้องกับนโยบาย กฎระเบียบ ข้อบังคับ  
หลักเกณฑ์และวิธีการตามที่ ก.ค.ศ. และ อ.ก.ค.ศ. เขตพื้นที่การศึกษากำหนด
2. เสนอความต้องการจำนวนและอัตราตำแหน่งของข้าราชการครูและบุคลากรทางการศึกษาใน  
สถานศึกษาเพื่อเสนอ อ.ก.ค.ศ. เขตพื้นที่การศึกษาพิจารณา
3. ให้ข้อคิดเห็นเกี่ยวกับการบริหารงานบุคคลของข้าราชการครูและบุคลากรทางการศึกษาใน  
สถานศึกษาต่อผู้บริหารสถานศึกษา
4. ปฏิบัติหน้าที่อื่นตามที่บัญญัติไว้ในพระราชบัญญัตินี้ กฎหมายอื่น หรือ ตามที่ อ.ก.ค.ศ. เขตพื้นที่  
การศึกษามอบหมาย

## บทบาทหน้าที่ของสถานศึกษาและคณะกรรมการสถานศึกษาขั้นพื้นฐาน :: บทบาทหน้าที่ของสถานศึกษาขั้นพื้นฐาน

### ด้านวิชาการ

- พัฒนาหลักสูตรสถานศึกษาให้สอดคล้องกับหลักสูตรแกนกลางการศึกษาขั้นพื้นฐานและความต้องการของผู้เรียน ชุมชนและ ท้องถิ่น
- จัดการเรียนการสอน สภาพแวดล้อม บรรยากาศการเรียนการสอนที่เหมาะสม และ ส่งเสริมกระบวนการเรียนรู้ที่เน้นผู้เรียน เป็นสำคัญ ตลอดจนการปรับปรุงและพัฒนาคุณภาพการจัด การศึกษาอย่างต่อเนื่อง
- จัดให้มีระบบประกันคุณภาพภายในสถานศึกษา และ รายงานผลการประเมินให้คณะกรรมการสถานศึกษารับทราบ

### ด้านงบประมาณ

- จัดตั้งและรับผิดชอบการใช้จ่ายงบประมาณของสถานศึกษาตามที่กฎหมาย ระเบียบ ประกาศ ฯลฯ
- ออกระเบียบ ข้อบังคับ ประกาศและแนวปฏิบัติ เกี่ยวกับการบริหารการเงินและการจัดหารายได้จากทรัพย์สินของ สถานศึกษา ทั้งนี้ตามที่กฎหมาย ระเบียบ ประกาศ ฯลฯ

### ด้านการบริหารงานบุคคล

ดำเนินการตามที่กฎหมายว่าด้วยระเบียบข้าราชการครู และบุคลากรทางการศึกษากำหนด

### ด้านการบริหารงานทั่วไป

- จัดทำนโยบาย แผนพัฒนาการศึกษาของสถานศึกษาให้สอดคล้องกับนโยบายและแผนของกระทรวงศึกษาธิการ สำนักงานการศึกษาขั้นพื้นฐาน สำนักงานเขตพื้นที่การศึกษา รวมทั้งความต้องการของชุมชนและท้องถิ่น
- ดำเนินการและกำกับ ติดตามและประเมินผลงานตามแผนงานโครงการของสถานศึกษา
- ระดมทรัพยากรเพื่อการศึกษา รวมทั้งปกครองดูแลบำรุงรักษา ไข้ และ จัดหาผลประโยชน์จากทรัพย์สินของสถานศึกษา ตามที่กฎหมาย ระเบียบ ประกาศ ฯลฯ
- ออกระเบียบ ข้อบังคับ ประกาศ แนวปฏิบัติ ฯลฯ ในการดำเนินงานด้านต่างๆ ตามกฎหมาย ระเบียบ ประกาศ ฯลฯ
- ส่งเสริมความเข้มแข็งในชุมชนและสร้างความสัมพันธ์กับสถาบันอื่นๆ ในชุมชนและท้องถิ่น
- ปฏิบัติหน้าที่อื่นเกี่ยวกับกิจการของสถานศึกษาหรือตามที่ได้รับมอบหมายและตามที่กฎหมาย ระเบียบ ประกาศ ฯลฯ กำหนด

## ::บทบาทหน้าที่ของคณะกรรมการสถานศึกษาขั้นพื้นฐาน

### ด้านวิชาการ

- ให้ความเห็น ข้อเสนอแนะ ในการพัฒนาหลักสูตรของสถานศึกษาให้สอดคล้องกับหลักสูตรแกนกลางการศึกษาขั้น พื้นฐาน และ ความต้องการของผู้เรียน ชุมชนและท้องถิ่น

- ให้ข้อเสนอแนะและส่งเสริม สนับสนุนในการจัดบรรยากาศ สภาพแวดล้อม กระบวนการเรียนรู้ แหล่งเรียนรู้ ภูมิปัญญา ท้องถิ่น ฯลฯ เพื่อการปรับปรุงและพัฒนาคุณภาพการจัดการศึกษาของสถานศึกษาอย่างต่อเนื่อง
- รับทราบ และ ให้ข้อเสนอแนะเกี่ยวกับการจัดระบบและการดำเนินการตามระบบประกันคุณภาพภายในสถานศึกษา

### ด้านงบประมาณ

- ให้ความเห็น ข้อเสนอแนะเกี่ยวกับการจัดตั้งและการใช้จ่ายงบประมาณของสถานศึกษา
- ให้ความเห็น ข้อเสนอแนะในการออกระเบียบ ข้อบังคับ ประกาศ และ แนวปฏิบัติเกี่ยวกับการ-บริหารการเงิน และ การจัดหารายได้ จากทรัพย์สิน ของสถานศึกษาหรือปฏิบัติหน้าที่อื่นเกี่ยวกับเรื่องนี้ตามที่กฎหมาย ระเบียบ ประกาศ ฯลฯ กำหนด

### ด้านการบริหารงานบุคคล

- ปฏิบัติตามที่กฎหมายว่าด้วยระเบียบข้าราชการครู และบุคลากรทางการศึกษา กำหนดให้เป็นอำนาจหน้าที่ของคณะกรรมการสถานศึกษาขั้นพื้นฐาน

### ด้านการบริหารทั่วไป

- ให้ความเห็น เสนอแนะและให้คำปรึกษาในการจัดทำนโยบาย แผนพัฒนาการศึกษาของสถานศึกษาให้สอดคล้องกับนโยบายและแผน ของกระทรวงศึกษาธิการ สำนักงานคณะกรรมการการศึกษาขั้นพื้นฐาน สำนักงานเขตพื้นที่การศึกษา รวมทั้ง ความต้องการของชุมชนและท้องถิ่น  
รับทราบ
- ให้ความเห็นและข้อเสนอแนะในการปรับปรุง และพัฒนาคุณภาพการศึกษาและกิจการของสถานศึกษาให้สอดคล้องกับกฎหมาย กฎ ระเบียบ ประกาศ คำสั่ง ตลอดจนนโยบาย และ แผนของ กระทรวงศึกษาธิการ สำนักงานคณะกรรมการการศึกษาขั้นพื้นฐาน สำนักงานเขตพื้นที่การศึกษา และ ความต้องการ ของชุมชนและท้องถิ่น และรายงานสำนักงานเขตพื้นที่การศึกษาเมื่อสถานศึกษาไม่ปฏิบัติตามกฎหมาย กฎ ระเบียบ ประกาศ คำสั่ง ตลอดจนนโยบาย และแผนของกระทรวงศึกษาธิการ สำนักงานคณะกรรมการการศึกษาขั้นพื้นฐาน สำนักงานเขตพื้นที่การศึกษา และ ความต้องการของชุมชน และท้องถิ่น
- ให้ความเห็น ข้อเสนอแนะ ประสาน ส่งเสริม สนับสนุน เกี่ยวกับการระดมทรัพยากรเพื่อการศึกษา รวมทั้งปกครอง ดูแลบำรุงรักษา ใช้ และจัดหา ผลประโยชน์จากทรัพย์สินของสถานศึกษาตามที่กฎหมาย ระเบียบ ประกาศ ฯลฯ กำหนด
- ให้ความเห็น ข้อเสนอแนะ และ ให้คำปรึกษาในการออกระเบียบ ข้อบังคับ ประกาศ แนวปฏิบัติ ฯลฯ ในการดำเนินงานด้านต่างๆ ของสถานศึกษา ตามที่กฎหมาย ระเบียบ ประกาศ ฯลฯ กำหนด
- ให้ความเห็น ข้อเสนอแนะและให้คำปรึกษาในการส่งเสริมความเข้มแข็งในชุมชนและสร้างความสัมพันธ์กับสถาบันอื่นๆในชุมชนและท้องถิ่น
- ปฏิบัติหน้าที่อื่นเกี่ยวกับกิจการของสถานศึกษาตามที่กฎหมาย ระเบียบ ประกาศ ฯลฯ กำหนด ให้เป็นอำนาจหน้าที่ของคณะกรรมการสถานศึกษาขั้นพื้นฐาน

## คู่มือการสรรหาและการเลือกคณะกรรมการสถานศึกษาขั้นพื้นฐาน

.....

ตามพระราชบัญญัติระเบียบบริหารราชการกระทรวงศึกษาธิการ พ.ศ. 2546 มาตรา 38 วรรคสองและวรรคสาม ประกอบกับกฎกระทรวงกำหนดจำนวนกรรมการ คุณสมบัติ หลักเกณฑ์ วิธีการสรรหา การเลือกประธานกรรมการและกรรมการ วาระการดำรงตำแหน่งและการพ้นจากตำแหน่งของ คณะกรรมการสถานศึกษาขั้นพื้นฐาน พ.ศ. 2546 จึงกำหนดแนวทางการสรรหาและการเลือกคณะกรรมการ สถานศึกษาขั้นพื้นฐานไว้ ดังนี้

### ข้อ 1 ขอบข่ายสถานศึกษา (กฎกระทรวงข้อ 1)

สถานศึกษาที่ต้องดำเนินการสรรหาและเลือกคณะกรรมการสถานศึกษาขั้นพื้นฐานตามกฎหมาย กระทรวงกำหนดจำนวนกรรมการคุณสมบัติ หลักเกณฑ์ วิธีการสรรหา การเลือกประธานกรรมการและ กรรมการ วาระการดำรงตำแหน่งและการพ้นจากตำแหน่งของคณะกรรมการสถานศึกษาขั้นพื้นฐาน พ.ศ. 2546 ได้แก่ โรงเรียน วิทยาลัย หรือหน่วยงานทางการศึกษาที่เรียกชื่ออย่างอื่นของรัฐที่สังกัดกระทรวงศึกษาธิการ และหน่วยงานอื่นที่มีอำนาจหน้าที่หรือมีวัตถุประสงค์ในการจัดการศึกษาขั้นพื้นฐานที่ได้รับงบประมาณจากรัฐ ยกเว้นสถานพัฒนาเด็กปฐมวัย ศูนย์การเรียน สถานศึกษาของเอกชน สถานศึกษาอาชีวศึกษา และสถานศึกษา ระดับอุดมศึกษาระดับต่ำกว่าปริญญา

### ข้อ 2 จำนวนคณะกรรมการ (กฎกระทรวงข้อ 1 และข้อ 2)

- 2.1 สถานศึกษาขนาดเล็ก จำนวนนักเรียนไม่เกิน 300 คน ให้มีคณะกรรมการ จำนวน 9 คน
- 2.2 สถานศึกษาขนาดใหญ่ จำนวนนักเรียนเกินกว่า 300 คน ขึ้นไป ให้มีคณะกรรมการ จำนวน 15 คน

### ข้อ 3 องค์ประกอบของคณะกรรมการสถานศึกษาขั้นพื้นฐาน ประกอบด้วย (กฎกระทรวงข้อ 2)

- (1) ประธานกรรมการ (มาจากกรรมการผู้ทรงคุณวุฒิ)
- (2) กรรมการที่เป็นผู้แทนผู้ปกครอง จำนวน 1 คน
- (3) กรรมการที่เป็นผู้แทนครู จำนวน 1 คน
- (4) กรรมการที่เป็นผู้แทนองค์กรชุมชน จำนวน 1 คน
- (5) กรรมการที่เป็นผู้แทนองค์กรปกครองส่วนท้องถิ่น จำนวน 1 คน
- (6) กรรมการที่เป็นผู้แทนศิษย์เก่า จำนวน 1 คน
- (7) กรรมการที่เป็นผู้แทนพระภิกษุสงฆ์และหรือผู้แทนองค์กรศาสนาอื่นในพื้นที่
  - สถานศึกษาขนาดเล็ก จำนวน 1 รูป หรือ 1 คน
  - สถานศึกษาขนาดใหญ่ จำนวน 2 รูป หรือ 2 คน หรือ 1 รูป กับ 1 คน
- (8) กรรมการผู้ทรงคุณวุฒิ
  - สถานศึกษาขนาดเล็ก จำนวน 1 คน
  - สถานศึกษาขนาดใหญ่ จำนวน 6 คน
- (9) ผู้อำนวยการสถานศึกษา เป็นกรรมการและเลขานุการ

## ข้อ 4 คุณสมบัติของคณะกรรมการสถานศึกษาขั้นพื้นฐาน

**4.1 คุณสมบัติทั่วไป** ประธานกรรมการและกรรมการต้องมีคุณสมบัติและไม่มีลักษณะต้องห้าม ดังนี้ (กฎกระทรวงข้อ 3)

- (1) มีอายุไม่ต่ำกว่า 20 ปีบริบูรณ์
- (2) ไม่เป็นบุคคลล้มละลาย
- (3) ไม่เป็นคนไร้ความสามารถหรือคนเสมือนไร้ความสามารถ
- (4) ไม่เคยได้รับโทษจำคุกโดยคำพิพากษาถึงที่สุดให้จำคุกเว้นแต่เป็นโทษสำหรับความผิดที่ได้กระทำโดยประมาทหรือความผิดลหุโทษ

(5) ไม่เป็นคู่สัญญาตามระเบียบสำนักนายกรัฐมนตรีว่าด้วยการพัสดุ พ.ศ. 2535 และที่แก้ไขเพิ่มเติมกับสำนักงานเขตพื้นที่การศึกษาหรือสถานศึกษาในเขตพื้นที่การศึกษา

ในกรณีผู้ได้รับแต่งตั้งเป็นประธานกรรมการหรือกรรมการผู้ใดมีลักษณะต้องห้ามตาม (5) ต้องออกจากความเป็นบุคคลซึ่งมีลักษณะต้องห้ามหรือแสดงหลักฐานให้เป็นที่เชื่อได้ว่าตนได้เลิกประกอบกิจการหรือการใด ๆ อันมีลักษณะต้องห้ามดังกล่าวแล้วต่อผู้อำนวยการสถานศึกษา ภายใน 15 วัน นับแต่วันได้รับแต่งตั้ง หากมิได้ดำเนินการดังกล่าวให้ถือว่าผู้นั้นไม่เคยได้รับแต่งตั้งเป็นประธานกรรมการหรือกรรมการ (กฎกระทรวงฯ ข้อ 3)

### 4.2 คุณสมบัติเฉพาะ (กฎกระทรวงข้อ 4)

#### (1) กรรมการที่เป็นผู้แทนผู้ปกครอง

- (1.1) เป็นผู้ปกครองตามทะเบียนนักเรียนที่กำลังศึกษาอยู่ในสถานศึกษานั้น
- (1.2) ไม่เป็นครู เจ้าหน้าที่ หรือลูกจ้างของสถานศึกษาหรือที่ปรึกษา หรือผู้เชี่ยวชาญซึ่งมีสัญญาจ้างกับสถานศึกษานั้น (กฎกระทรวงฯ ข้อ 4 (1))

#### (2) กรรมการที่เป็นผู้แทนครู

ต้องเป็นครูซึ่งทำหน้าที่หลักด้านการเรียนการสอนและการส่งเสริมการเรียนรู้ของผู้เรียนด้วยวิธีต่าง ๆ ในสถานศึกษานั้น (กฎกระทรวงฯ ข้อ 4 (2))

#### (3) กรรมการที่เป็นผู้แทนองค์กรชุมชน

(3.1) เป็นสมาชิกขององค์กรของชุมชน หรือองค์กรที่เรียกชื่ออย่างอื่นที่มีสมาชิกรวมตัวกันไม่น้อยกว่า 15 คน เพื่อดำเนินกิจกรรมที่เป็นประโยชน์ต่อสังคมและชุมชนโดยส่วนรวมอย่างต่อเนื่องเป็นระยะเวลาไม่น้อยกว่า 1 ปี มีผลงานที่หน่วยงานที่เกี่ยวข้องหรือสำนักงานเขตพื้นที่การศึกษารับรอง และมีที่ตั้งแน่นอนอยู่ในท้องที่ตำบลหรือแขวงที่เป็นภูมิลำเนาของนักเรียนในสถานศึกษาหรือท้องที่ตำบลหรือแขวงที่สถานศึกษาตั้งอยู่

(3.2) ไม่เป็นครู เจ้าหน้าที่ หรือลูกจ้างของสถานศึกษาหรือที่ปรึกษา หรือผู้เชี่ยวชาญซึ่งมีสัญญาจ้างกับสถานศึกษานี้ (กฎกระทรวงฯ ข้อ 4 (3))

#### (4) กรรมการที่เป็นผู้แทนศิษย์เก่า

- (4.1) เป็นผู้ที่เคยศึกษาหรือสำเร็จการศึกษาจากสถานศึกษานั้น
- (4.2) ไม่เป็นครู เจ้าหน้าที่ หรือลูกจ้างของสถานศึกษาหรือที่ปรึกษา หรือผู้เชี่ยวชาญซึ่งมีสัญญาจ้างกับสถานศึกษานั้น (กฎกระทรวงฯ ข้อ 4 (4))

(5) กรรมการที่เป็นผู้แทนพระภิกษุสงฆ์หรือผู้แทนองค์กรศาสนาอื่นที่ทางราชการรับรองในพื้นที่ หรือผู้นับถือศาสนาที่ทางราชการรับรอง (ศาสนาที่ทางราชการรับรอง ได้แก่ พุทธ คริสต์ อิสลาม พราหมณ์-ฮินดู และซิกข์)

## (6) กรรมการผู้ทรงคุณวุฒิ

(6.1) ไม่เป็นครู เจ้าหน้าที่ หรือลูกจ้างของสถานศึกษาหรือที่ปรึกษา หรือผู้เชี่ยวชาญซึ่งมีสัญญาจ้างกับสถานศึกษานั้น

(6.2) ไม่เป็นกรรมการสถานศึกษาในเขตพื้นที่การศึกษาเกินกว่า 3 แห่ง ในเวลาเดียวกัน

## ข้อ 5 วาระการดำรงตำแหน่ง

วาระการดำรงตำแหน่งของประธานกรรมการและกรรมการมีวาระการดำรงตำแหน่งคราวละ 4 ปี และอาจได้รับการแต่งตั้งใหม่อีกได้แต่จะดำรงตำแหน่งเกิน 2 วาระติดต่อกันไม่ได้ (กฎกระทรวงฯ ข้อ 7)

## ข้อ 6 การพ้นจากตำแหน่ง

นอกจากพ้นจากตำแหน่งตามวาระ ประธานกรรมการและกรรมการพ้นจากตำแหน่ง เมื่อ

6.1 ตาย

6.2 ลาออก

6.3 คณะกรรมการเขตพื้นที่การศึกษาให้ออกเพราะบกพร่องต่อหน้าที่ ทำให้เสื่อมเสียต่อสถานศึกษาหรือหย่อนความสามารถ

6.4 ขาดคุณสมบัติหรือมีลักษณะต้องห้าม อย่างใดอย่างหนึ่งสำหรับกรรมการประเภทนั้น

6.5 พ้นจากการเป็นพระภิกษุสงฆ์เฉพาะกรรมการซึ่งเป็นผู้แทนที่เป็นพระภิกษุสงฆ์

## ข้อ 7 แนวทางการสรรหาและการเลือกกรรมการ

### 7.1 การสรรหาและการเลือกกรรมการที่เป็นผู้แทน

#### (1) กรรมการที่เป็นผู้แทนผู้ปกครอง

(ก) ผู้ปกครองนักเรียนที่มีสิทธิสมัครหรือเสนอชื่อผู้แทน ต้องเป็นผู้ปกครองนักเรียนที่กำลังศึกษาอยู่ในสถานศึกษานั้น

(ข) การสมัครหรือเสนอชื่อและการเลือกกรรมการที่เป็นผู้แทนผู้ปกครอง ให้ดำเนินการ ดังนี้

1) ให้ผู้ปกครองนักเรียนสมัครหรือเสนอชื่อผู้ปกครอง จำนวน 1 คน เป็นกรรมการตามใบสมัครหรือเสนอชื่อผู้ปกครอง จำนวน 1 คน เป็นกรรมการตามใบสมัครหรือแบบเสนอชื่อที่สถานศึกษากำหนด โดยเสนอไปยังผู้อำนวยการสถานศึกษา

2) การสมัครหรือเสนอชื่อให้ดำเนินการภายในระยะเวลาที่กำหนด

3) กรณีมีผู้สมัครหรือผู้ที่ได้รับการเสนอชื่อมากกว่า 1 คน ให้ผู้อำนวยการสถานศึกษาจัดให้ผู้สมัครหรือผู้ที่ได้รับการเสนอชื่อเลือกกันเองให้เหลือ 1 คน

(ค) เอกสารหลักฐานที่ใช้ประกอบการสมัครหรือเสนอชื่อ ดังนี้

1) ใบสมัครหรือแบบเสนอชื่อผู้แทนที่สถานศึกษากำหนดพร้อมประวัติ

2) เอกสารทั่วไป ได้แก่ สำเนาบัตรประจำตัวประชาชนหรือสำเนาบัตรประจำตัวข้าราชการหรือสำเนาบัตรประจำตัวที่ทางราชการออกให้ของผู้สมัครหรือผู้ที่ได้รับการเสนอชื่อ

3) เอกสารประกอบการตรวจสอบคุณสมบัติได้แก่ ทะเบียนนักเรียน



**(2) กรรมการที่เป็นผู้แทนครู**

(ก) ครูที่มีสิทธิ์สมัครหรือได้รับการเสนอชื่อจะต้องเป็นครูในสถานศึกษานั้น

(ข) การสมัครหรือเสนอชื่อและการเลือกกรรมการที่เป็นผู้แทนครู ให้ดำเนินการดังนี้

1) ครูในสถานศึกษาสมัครหรือเสนอชื่อครู จำนวน 1 คนในสถานศึกษา เป็นกรรมการสถานศึกษาตามใบสมัครหรือแบบเสนอชื่อที่สถานศึกษากำหนด

2) การสมัครหรือเสนอชื่อให้ดำเนินการภายในระยะเวลาที่กำหนด

3) กรณีที่มีผู้สมัครหรือผู้ได้รับการเสนอชื่อมากกว่า 1 คน ให้ผู้อำนวยการสถานศึกษาจัดให้ผู้สมัครหรือผู้ได้รับการเสนอชื่อเลือกกันเองให้เหลือ 1 คน

(ค) เอกสารหลักฐานที่ใช้ประกอบการสมัครหรือเสนอชื่อนี้ดังนี้

1) ใบสมัครหรือแบบเสนอชื่อผู้แทนที่สถานศึกษากำหนดพร้อมประวัติ

2) เอกสารทั่วไป ได้แก่ สำเนาบัตรประจำตัวประชาชนหรือสำเนาบัตรประจำตัวข้าราชการหรือสำเนาบัตรประจำตัวประชาชนหรือสำเนาบัตรประจำตัวข้าราชการหรือสำเนาบัตรประจำตัวที่ทางราชการออกให้ของผู้สมัครหรือผู้ที่ได้รับการเสนอชื่อ

ในวาระเริ่มแรกให้ยกเว้นใบอนุญาตประกอบวิชาชีพครูจนกว่าครูสภาจะกำหนดให้มีใบอนุญาตประกอบวิชาชีพครูจนกว่าครูสภาจะกำหนดให้มีใบอนุญาตประกอบวิชาชีพตามกฎหมายว่าด้วยสภาครูและบุคลากรทางการศึกษา

**(3) กรรมการที่เป็นผู้แทนองค์กรชุมชน**

(ก) องค์กรชุมชนที่มีสิทธิ์เสนอชื่อกรรมการผู้แทนองค์กร ต้องเป็นองค์กรที่มีองค์ประกอบ ดังนี้

1) เป็นชุมชนหรือองค์กรชุมชนหรือองค์กรที่เรียกชื่ออย่างอื่นที่มีสมาชิกรวมตัวกันไม่น้อยกว่า 15 คน เพื่อดำเนินกิจกรรมที่เป็นประโยชน์ต่อสังคมและชุมชนโดยส่วนรวมอย่างต่อเนื่องเป็นระยะเวลาไม่น้อยกว่า 1 ปี

2) เป็นองค์กรที่มีผลงานที่หน่วยงานที่เกี่ยวข้องหรือสำนักงานเขตพื้นที่การศึกษารับรอง

3) เป็นองค์กรที่มีที่ตั้งแน่นอนอยู่ในท้องที่ตำบลหรือแขวงที่เป็นภูมิลำเนาของนักเรียนในสถานศึกษาหรือตำบลหรือแขวงที่สถานศึกษาตั้งอยู่

(ข) การเสนอชื่อและการเลือกผู้แทนองค์กรชุมชนให้ดำเนินการ ดังนี้

1) ประธานหรือผู้บริหารหรือผู้นำของชุมชนหรือผู้นำองค์กรชุมชน เสนอชื่อผู้ที่เห็นสมควรเป็นกรรมการ องค์กรละ 1 คน ตามแบบเสนอชื่อที่สถานศึกษากำหนด เสนอไปยังผู้อำนวยการสถานศึกษา

2) การเสนอชื่อให้ดำเนินการภายในระยะเวลาที่กำหนด

3) กรณีที่มีผู้ได้รับการเสนอชื่อมากกว่า 1 คน ให้ผู้อำนวยการสถานศึกษาจัดให้ผู้ได้รับการเสนอชื่อเลือกกันเองให้เหลือ 1 คน

(ค) เอกสารหลักฐานที่ใช้ประกอบการเสนอชื่อ มีดังนี้

1) แบบเสนอชื่อผู้แทนที่สถานศึกษากำหนดพร้อมประวัติ

2) เอกสารทั่วไป ได้แก่ สำเนาบัตรประจำตัวประชาชนหรือสำเนาบัตรประจำตัวข้าราชการหรือสำเนาบัตรประจำตัวที่ทางราชการออกให้ของผู้ที่ได้รับการเสนอชื่อ

3) เอกสารประกอบการตรวจสอบคุณสมบัติ ได้แก่ หลักฐานทางทะเบียนที่แสดงว่าองค์กรมีสมาชิกไม่ต่ำกว่า 15 คน หลักฐานที่แสดงถึงการดำเนินกิจกรรมขององค์กร ที่เป็นประโยชน์ต่อสังคม และชุมชนโดยส่วนรวมอย่างต่อเนื่องมาเป็นเวลาไม่น้อยกว่า 1 ปี หนังสือรับรองผลงานขององค์กรจากหน่วยงานที่เกี่ยวข้องหรือสำนักงานเขตพื้นที่การศึกษา และหลักฐานที่แสดงถึงการเป็นประธานผู้บริหารหรือผู้นำองค์กรของผู้เสนอชื่อ

#### (4) กรรมการที่เป็นผู้แทนองค์กรปกครองส่วนท้องถิ่น

(ก) องค์กรปกครองส่วนท้องถิ่นที่มีสิทธิ์เสนอชื่อผู้แทนองค์กร ต้องเป็นองค์กรปกครองส่วนท้องถิ่นที่ได้รับการจัดตั้งตามกฎหมาย ได้แก่ องค์กรการบริหารส่วนจังหวัด เทศบาล องค์กรบริหารส่วนตำบล กรุงเทพมหานคร เมืองพัทยา และองค์กรปกครองส่วนท้องถิ่นอื่นที่ได้รับการจัดตั้งตามกฎหมาย ซึ่งสถานศึกษาตั้งอยู่

(ข) การเสนอชื่อและการเลือกผู้แทนองค์กรปกครองส่วนท้องถิ่น ให้ดำเนินการ ดังนี้

1) ให้ประธานสภาองค์กรปกครองส่วนท้องถิ่นเสนอชื่อผู้ผ่านการพิจารณาของสภาองค์กรปกครองส่วนท้องถิ่นมาเป็นกรรมการองค์กรละ 1 คน ตามแบบเสนอชื่อที่สถานศึกษากำหนด เสนอไปยังผู้อำนวยการสถานศึกษา

2) การเสนอชื่อให้ดำเนินการภายในระยะเวลาที่กำหนด

3) กรณีที่มีผู้ได้รับการเสนอชื่อมากกว่า 1 คน ให้ผู้อำนวยการสถานศึกษาจัดให้ผู้ได้รับการเสนอชื่อเลือกกันเองให้เหลือ 1 คน

(ค) เอกสารหลักฐานที่ใช้ประกอบการเสนอชื่อ มีดังนี้

1) แบบเสนอชื่อผู้แทนที่สถานศึกษากำหนดพร้อมประวัติ

2) เอกสารทั่วไป ได้แก่ สำเนาบัตรประจำตัวประชาชนหรือสำเนาบัตรประจำตัวข้าราชการหรือสำเนาบัตรประจำตัวที่ทางราชการออกให้ของผู้ได้รับการเสนอชื่อ

3) เอกสารประกอบการตรวจสอบคุณสมบัติ ได้แก่ บัตรประจำตัวเจ้าหน้าที่ของรัฐ กรณีเป็นผู้บริหารหรือคณะผู้บริหารหรือสมาชิกสภาองค์กรปกครองส่วนท้องถิ่น บัตรประจำตัวเจ้าหน้าที่ของรัฐ และหรือบัตรประจำตัวประชาชนกรณีเป็นข้าราชการ พนักงานหรือลูกจ้างขององค์กรปกครองส่วนท้องถิ่น หรือบุคคลอื่นที่องค์กรปกครองส่วนท้องถิ่นมอบหมาย

#### (5) กรรมการที่เป็นศิษย์เก่า

(ก) ผู้ที่มีสิทธิ์สมัครหรือเสนอชื่อกรรมการที่เป็นผู้แทนศิษย์เก่าของสถานศึกษาต้องเป็นผู้ที่สำเร็จการศึกษาหรือผู้ที่เคยศึกษาจากสถานศึกษาที่สถานศึกษานั้นรับรอง

(ข) การสมัครหรือเสนอชื่อและการเลือกกรรมการที่เป็นผู้แทนศิษย์เก่าให้ดำเนินการ ดังนี้

1) ให้ศิษย์เก่าของสถานศึกษาสมัครหรือเสนอชื่อศิษย์เก่าของสถานศึกษานั้น จำนวน 1 คน เป็นกรรมการสถานศึกษาตามใบสมัครหรือแบบเสนอชื่อที่สถานศึกษากำหนด

2) การสมัครหรือเสนอชื่อให้ดำเนินการภายในระยะเวลาที่กำหนด

3) กรณีที่มีผู้สมัครหรือผู้ที่ได้รับการเสนอชื่อมากกว่า 1 คน ให้ผู้อำนวยการสถานศึกษาจัดให้ผู้สมัครหรือผู้ที่ได้รับการเสนอชื่อเลือกกันเองให้เหลือ 1 คน

(ค) เอกสารหลักฐานที่ใช้ประกอบการสมัครหรือเสนอชื่อ มีดังนี้

1) ใบสมัครหรือแบบเสนอชื่อผู้แทนที่สถานศึกษากำหนดพร้อมประวัติ

2) เอกสารทั่วไป ได้แก่ สำเนาบัตรประจำตัวประชาชนหรือสำเนาบัตรประจำตัวข้าราชการหรือสำเนาบัตรประจำตัวที่ทางราชการออกให้ของผู้สมัครหรือได้รับการเสนอชื่อ

3) เอกสารประกอบการตรวจสอบคุณสมบัติ ได้แก่ ทะเบียนนักเรียน

### (6) กรรมการที่เป็นผู้แทนพระภิกษุสงฆ์และหรือผู้แทนองค์กรศาสนาอื่นในพื้นที่

ให้ผู้อำนวยการสถานศึกษาดำเนินการสรรหาและเลือกกรรมการที่เป็นผู้แทนพระภิกษุสงฆ์และหรือผู้แทนองค์กรศาสนาอื่นในพื้นที่ที่ทางราชการรับรอง (พุทธ คริสต์ อิสลาม พราหมณ์-ฮินดู และ ซิกข์) ให้ได้จำนวนตามขนาดของสถานศึกษา ดังนี้

1. สถานศึกษาขนาดเล็ก จำนวน 1 รูป หรือ 1 คน
2. สถานศึกษาขนาดใหญ่ จำนวน 2 รูป หรือ 2 คน หรือ 1 รูป กับ 1 คน

### 7.2 การสรรหาและการเลือกกรรมการผู้ทรงคุณวุฒิ

ให้ผู้ได้รับการสรรหาและเลือกให้เป็นกรรมการที่เป็นผู้แทน ผู้ปกครอง ผู้แทนครู ผู้แทนองค์กรชุมชน ผู้แทนองค์กรปกครองส่วนท้องถิ่น ผู้แทนศิษย์เก่า ผู้แทนพระภิกษุสงฆ์และหรือผู้แทนองค์กรศาสนาอื่นในพื้นที่ และผู้อำนวยการสถานศึกษาร่วมกันสรรหาและเลือกผู้ทรงคุณวุฒิให้เป็นกรรมการ ตามวิธีการที่เห็นสมควร โดยสถานศึกษาขนาดเล็กให้เลือกผู้ทรงคุณวุฒิเป็นกรรมการ จำนวน 2 คน และสถานศึกษาขนาดใหญ่ ให้เลือกผู้ทรงคุณวุฒิเป็นกรรมการ จำนวน 7 คน (กฎกระทรวงฯ ข้อ 5 (4))

### 7.3 การสรรหาและการเลือกประธานกรรมการ

ให้ผู้ได้รับการสรรหาและเลือกเป็นกรรมการผู้แทนผู้ปกครอง ผู้แทนครู ผู้แทนองค์กรชุมชน ผู้แทนองค์กรปกครองส่วนท้องถิ่น ผู้แทนศิษย์เก่า ผู้แทนพระภิกษุสงฆ์และหรือผู้แทนองค์กรศาสนาอื่นในพื้นที่ กรรมการผู้ทรงคุณวุฒิและผู้อำนวยการสถานศึกษาร่วมกันเลือกกรรมการผู้ทรงคุณวุฒิเป็นประธานกรรมการ 1 คน

## ข้อ 8 ระยะเวลาดำเนินการ

8.1 ในวาระเริ่มแรก ให้ดำเนินการสรรหาและเลือกประธานกรรมการและกรรมการ ให้แล้วเสร็จภายใน 90 วัน นับแต่วันที่กฎกระทรวงใช้บังคับ (กฎกระทรวงฯ ข้อ 10)

8.2 ในกรณีที่ประธานกรรมการหรือกรรมการพ้นจากตำแหน่งก่อนครบวาระ ให้ดำเนินการสรรหาเลือกและแต่งตั้งประธานกรรมการหรือกรรมการแทนภายใน 90 วัน เว้นแต่วาระของกรรมการเหลืออยู่ไม่ถึง 180 วัน จะไม่ดำเนินการก็ได้ และให้ผู้ซึ่งได้รับการแต่งตั้งให้ดำรงตำแหน่งแทนอยู่ในตำแหน่งเท่ากับวาระที่เหลืออยู่ของผู้ซึ่งตนแทน (กฎกระทรวงฯ ข้อ 8)

8.3 ในกรณีที่ประธานและกรรมการพ้นจากตำแหน่งตามวาระให้ดำเนินการสรรหาและเลือกกรรมการชุดใหม่ภายใน 90 วันก่อนวันครบวาระ และให้ผู้ซึ่งพ้นจากตำแหน่งวาระปฏิบัติหน้าที่ต่อไปจนกว่าประธานกรรมการและกรรมการซึ่งแต่งตั้งใหม่เข้ามารับหน้าที่ (กฎกระทรวงฯ ข้อ 8)

## 9. ขั้นตอนการสรรหาและการเลือกคณะกรรมการสถานศึกษาขั้นพื้นฐาน

9.1 ผู้อำนวยการสถานศึกษาประกาศการสรรหาและเลือกคณะกรรมการ

9.2 สถานศึกษาเปิดรับสมัครหรือรับการเสนอชื่อเข้ารับการเลือกเป็นกรรมการแต่ละประเภท

9.3 สถานศึกษาตรวจสอบคุณสมบัติของผู้สมัครหรือผู้ได้รับการเสนอชื่อ

9.4 สถานศึกษาประกาศรายชื่อผู้มีสิทธิ์เข้ารับการเลือกเป็นกรรมการแต่ละประเภท

9.5 สถานศึกษาดำเนินการให้ผู้มีสิทธิ์เข้ารับการเลือกเป็นกรรมการแต่ละประเภทเลือกกันเองให้เลือกตามจำนวนที่กำหนด

ในกรณีไม่มีองค์กรชุมชนในท้องที่ตำบลหรือแขวงที่เป็นภูมิลำเนาของนักเรียนในสถานศึกษาหรือตำบลหรือแขวงที่สถานศึกษาตั้งอยู่หรือมีแต่ไม่เสนอชื่อผู้แทนเข้ารับเลือกเป็นกรรมการให้ผู้อำนวยการสถานศึกษาสรรหาผู้แทนองค์กรชุมชนในท้องที่ตำบลหรือแขวงใกล้เคียงกับสถานศึกษาหรือในท้องที่ตำบลหรือแขวงของเขตพื้นที่การศึกษาใกล้เคียงเป็นกรรมการผู้แทนองค์กรชุมชนในสถานศึกษานั้น

สถานศึกษาที่มีสภาพและลักษณะการปฏิบัติงานแตกต่างจากสถานศึกษาขั้นพื้นฐานโดยทั่วไป ซึ่งไม่สามารถแต่งตั้งคณะกรรมการสถานศึกษาได้ครบองค์ประกอบตามกฎหมายนี้ การกำหนดองค์ประกอบ

อำนาจหน้าที่ หลักเกณฑ์ วิธีการสรรหา และจำนวนกรรมการในแต่ละลักษณะและประเภทของสถานศึกษาให้เป็นไปตามระเบียบของคณะกรรมการการศึกษาขั้นพื้นฐาน

ให้ผู้อำนวยการสำนักงานเขตพื้นที่การศึกษาโดยความเห็นชอบของคณะกรรมการเขตพื้นที่การศึกษาเป็นผู้มีอำนาจในการประกาศให้สถานศึกษาใดเป็นสถานศึกษาที่มีสภาพและลักษณะการปฏิบัติงานแตกต่างจากสถานศึกษาขั้นพื้นฐานโดยทั่วไป

9.6 สถานศึกษาดำเนินการสรรหาและเลือกกรรมการผู้ทรงคุณวุฒิ

9.7 สถานศึกษาดำเนินการให้กรรมการร่วมกันเลือกผู้ทรงคุณวุฒิเป็นกรรมการ

9.8 ผู้อำนวยการสถานศึกษาเสนอรายชื่อผู้ได้รับการสรรหาต่อผู้อำนวยการสำนักงานเขตพื้นที่การศึกษา เพื่อพิจารณาแต่งตั้งประธานกรรมการและกรรมการ

9.9 ผู้อำนวยการสำนักงานเขตพื้นที่การศึกษามีคำสั่งแต่งตั้งคณะกรรมการสถานศึกษาขั้นพื้นฐาน (กฎกระทรวงฯ ข้อ 5 (6))

การดำเนินการสรรหาและเลือกประธานกรรมการและกรรมการเพื่อเสนอผู้อำนวยการสำนักงานเขตพื้นที่การศึกษาแต่งตั้งต้องดำเนินการให้แล้วเสร็จภายใน 90 วัน

## 10. ข้อเสนอแนะการดำเนินการสรรหา การเลือก และการแต่งตั้งประธานกรรมการและกรรมการ

### 10.1 บทบาทหน้าที่ของผู้อำนวยการสถานศึกษา

(1) ประกาศหลักเกณฑ์ วิธีการสรรหา และการเลือกประธานกรรมการและกรรมการ (กฎกระทรวงฯ ข้อ 5)

(2) ดำเนินการสรรหาและการเลือกประธานกรรมการและกรรมการ (กฎกระทรวงฯ ข้อ 5)

(3) เสนอรายชื่อผู้ได้รับเลือกเป็นประธานกรรมการและกรรมการต่อผู้อำนวยการสำนักงานเขตพื้นที่การศึกษา พิจารณาแต่งตั้ง (กฎกระทรวงฯ ข้อ 5 (6))

(4) ในกรณีที่องค์กรปกครองส่วนท้องถิ่นไม่ได้เสนอชื่อผู้แทนองค์กรเข้ารับการสรรหาและเลือกให้เป็นกรรมการ ให้ผู้อำนวยการสถานศึกษาประสานงานกับองค์กรปกครองส่วนท้องถิ่นนั้นเพื่อให้ได้มาซึ่งผู้แทนดังกล่าว

10.2 **สาระสำคัญของประกาศการสรรหาและการเลือกคณะกรรมการสถานศึกษาขั้นพื้นฐานแต่ละสถานศึกษา** ควรประกอบด้วย

(1) เหตุผลและอำนาจหน้าที่ในการออกประกาศตามกฎหมาย

(2) ตำแหน่งที่จะสรรหาและเลือก พร้อมทั้งคุณสมบัติทั่วไป และคุณสมบัติเฉพาะของตำแหน่งที่จะสรรหาและเลือก

(3) วิธีการสรรหาคณะกรรมการสถานศึกษาขั้นพื้นฐาน

(4) หลักฐานประกอบการสมัครหรือการเสนอชื่อผู้แทนกลุ่มบุคคลองค์กรชุมชน องค์กรปกครองส่วนท้องถิ่น

(5) กำหนดการประกาศรายชื่อผู้มีสิทธิ์เข้ารับการสรรหาเป็นกรรมการผู้แทนของกลุ่มบุคคลและองค์กร

(6) กำหนดการให้ผู้แทนกลุ่มบุคคลหรือผู้แทนองค์กรแต่ละประเภทเลือกกันเองเป็นกรรมการ

(7) กำหนดการประกาศรายชื่อผู้ได้รับการเลือกเป็นกรรมการจากผู้แทนกลุ่มบุคคลและองค์กรแต่ละประเภท

### 10.3 การดำเนินการสรรหาและการเลือกประธานกรรมการและกรรมการ ควรดำเนินการ ดังนี้

(1) แต่งตั้งคณะกรรมการดำเนินงานที่เกี่ยวกับการสรรหาและการเลือกประธานกรรมการและกรรมการอาจแต่งตั้งจากบุคคลภายนอกเข้าร่วมเป็นคณะกรรมการหรือคณะทำงานได้

(2) ประชาสัมพันธ์ให้ผู้เกี่ยวข้องทราบอย่างทั่วถึง

(3) รับสมัครหรือรับการเสนอชื่อผู้แทนกลุ่มบุคคลหรือผู้แทนองค์กรเข้ารับการเลือกเป็นกรรมการ

(4) ตรวจสอบคุณสมบัติผู้สมัครหรือผู้ที่ได้รับการเสนอชื่อเข้ารับการเลือกเป็นกรรมการตามแนวทาง ดังนี้

(4.1) ผู้แทนผู้ปกครอง ตรวจสอบจากทะเบียนนักเรียน

(4.2) ผู้แทนศิษย์ ตรวจสอบจากทะเบียนนักเรียน

(4.3) ผู้แทนองค์กรชุมชน ตรวจสอบเอกสารหลักฐานต่อไปนี้

- หลักฐานทางทะเบียนที่แสดงว่าองค์กรมีสมาชิกไม่ต่ำกว่า 15 คน

- หนังสือการรับรองการดำเนินกิจกรรมขององค์กรที่เป็นประโยชน์ต่อสังคมและชุมชนอย่างต่อเนื่องมาเป็นเวลาไม่น้อยกว่า 1 ปี

- หนังสือรับรองผลงานจากหน่วยงานที่เกี่ยวข้องหรือของสำนักงานเขตพื้นที่การศึกษา

- หลักฐานแสดงถึงการเป็นประธาน หรือผู้บริหาร หรือผู้นำองค์กรนั้นของผู้เสนอชื่อ

(4.4) ผู้แทนองค์กรปกครองส่วนท้องถิ่นตรวจสอบเอกสารหลักฐาน ต่อไปนี้

- ในกรณีที่เป็นผู้บริหาร หรือคณะผู้บริหารหรือสมาชิกสภาองค์กรปกครองส่วนท้องถิ่น นั้น ๆ ตรวจสอบจากบัตรประจำตัวที่ทางราชการออกให้

- สำหรับข้าราชการพนักงานหรือลูกจ้างขององค์กรปกครองส่วนท้องถิ่น หรือบุคคลอื่นที่องค์กรปกครองส่วนท้องถิ่นมอบหมาย ให้ตรวจสอบจากบัตรประจำตัวที่ทางราชการออกให้และหรือบัตรประจำตัวประชาชน

(5) จัดประชุมผู้แทนกลุ่มบุคคล หรือองค์กรต่าง ๆ เพื่อเลือกกันเองให้ได้ผู้แทนกลุ่มบุคคลหรือผู้แทนองค์กรแต่ละประเภทตามจำนวนที่กำหนด ซึ่งอาจดำเนินการโดยวิธีออกเสียงโดยตรงหรือลับหรือเปิดเผยตามความเหมาะสม

(6) จัดประชุมให้ผู้ได้รับการสรรหาจากกลุ่มบุคคลหรือองค์กรต่าง ๆ และผู้อำนวยการสถานศึกษาร่วมกันสรรหาและเลือกผู้ทรงคุณวุฒิจากผู้สมัครและบุคคลที่คณะกรรมการสรรหาข้างต้นเสนอชื่อให้ได้จำนวน 2 คน สำหรับสถานศึกษาขนาดเล็กหรือจำนวน 7 คน สำหรับสถานศึกษาขนาดใหญ่ สำหรับวิธีการสรรหาและการเลือกกรรมการผู้ทรงคุณวุฒิให้ที่ประชุมพิจารณาดำเนินการตามที่เห็นสมควร

(7) จัดประชุมผู้ได้รับเลือกเป็นกรรมการทั้งหมด รวมทั้งผู้อำนวยการสถานศึกษาร่วมกันเลือกผู้ทรงคุณวุฒิ 1 คน เป็นประธานกรรมการ

#### 10.4 บทบาทของผู้อำนวยการสำนักงานเขตพื้นที่การศึกษา

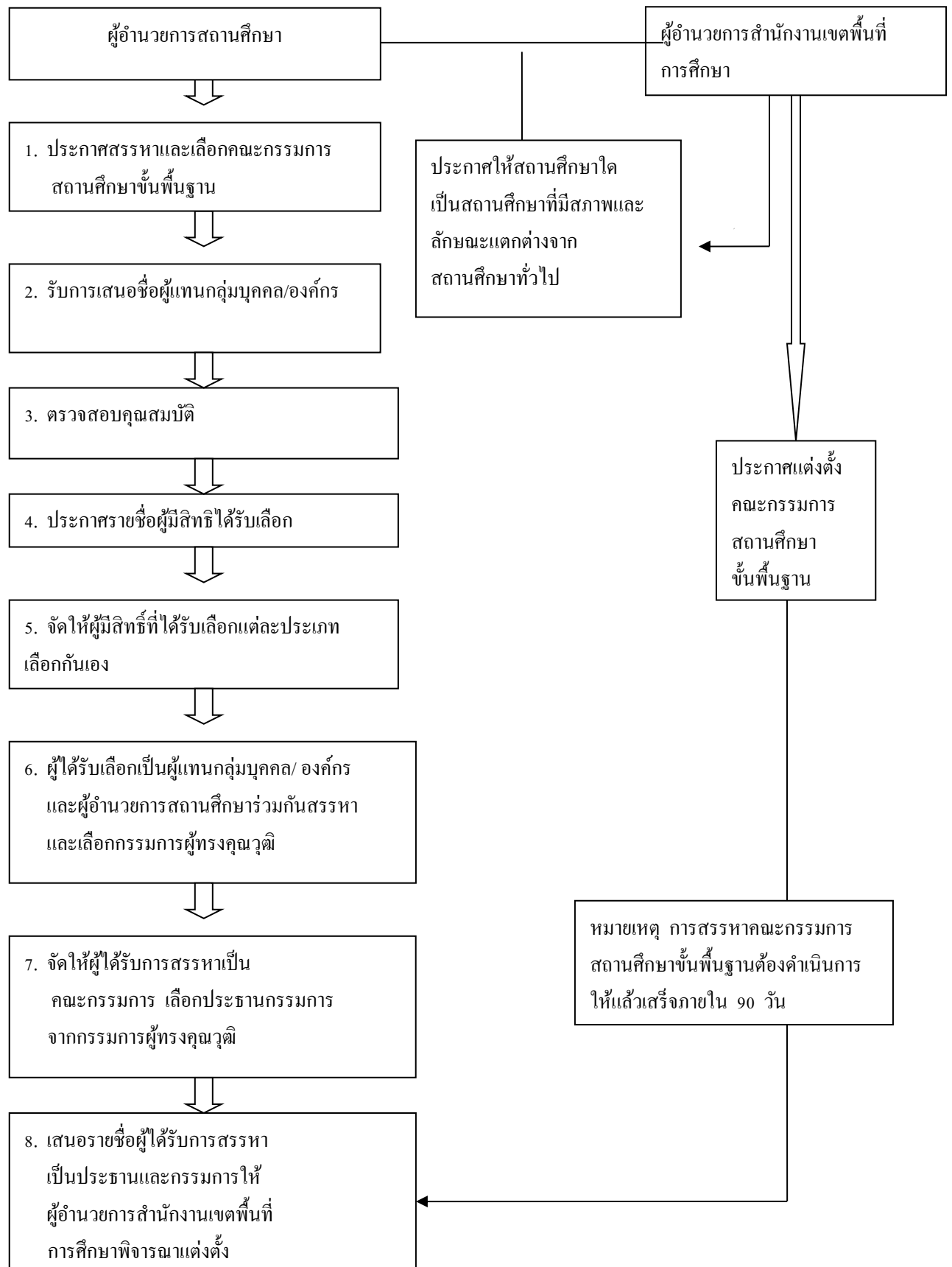
(1) ประกาศให้สถานศึกษาใดเป็นสถานศึกษาที่มีสภาพและลักษณะการปฏิบัติงานแตกต่างจากสถานศึกษาขั้นพื้นฐานโดยทั่วไปโดยความเห็นชอบของคณะกรรมการเขตพื้นที่การศึกษา (กฎกระทรวงฯ ข้อ 9)

(2) พิจารณาแต่งตั้งคณะกรรมการสถานศึกษาขั้นพื้นฐานตามที่ผู้อำนวยการสถานศึกษาเสนอ (กฎกระทรวงฯ ข้อ 5)

#### ข้อ 11 อำนาจการตีความและวินิจฉัยปัญหา

ให้เลขาธิการคณะกรรมการการศึกษาขั้นพื้นฐานมีอำนาจตีความและวินิจฉัยปัญหา อันเกี่ยวกับการปฏิบัติหรือการดำเนินการสรรหาการเลือกประธานกรรมการและกรรมการของคณะกรรมการสถานศึกษาขั้นพื้นฐาน

## แผนภูมิแสดงขั้นตอนการสรรหาคณะกรรมการสถานศึกษาขั้นพื้นฐาน



## การสรรหาคณะกรรมการสถานศึกษาต้องดำเนินการให้แล้วเสร็จภายใน 90 วัน

## ปฏิทินการดำเนินงาน

ระยะเวลา	กิจกรรม	ผู้รับผิดชอบ
ภายใน 90 วัน	1. ประกาศการสรรหาและการเลือกคณะกรรมการสถานศึกษาขั้นพื้นฐาน	ผู้อำนวยการสถานศึกษา
	2. แต่งตั้งคณะกรรมการดำเนินงานเกี่ยวกับการสรรหาและเลือกกรรมการ	ผู้อำนวยการสถานศึกษา
	3. ประชุมคณะกรรมการดำเนินงานสรรหาและเลือกกรรมการเพื่อชี้แจงขั้นตอนการดำเนินงาน	ผู้อำนวยการสถานศึกษา
	4. ประชาสัมพันธ์การสรรหาและเลือกกรรมการให้ประชาชน กลุ่มบุคคลและองค์กรต่าง ๆ ทราบ	ผู้อำนวยการสถานศึกษา
	5. กลุ่มบุคคล หรือองค์กรต่าง ๆ สมัครหรือเสนอชื่อผู้แทนเข้ารับการเลือกเป็นกรรมการสถานศึกษาต่อสถานศึกษา	ผู้อำนวยการสถานศึกษา
	6. ตรวจสอบคุณสมบัติของผู้ได้รับการเสนอชื่อ	
	7. ประกาศรายชื่อผู้มีสิทธิ์เข้ารับการเลือก	ผู้อำนวยการสถานศึกษา
	8. จัดประชุมผู้ได้รับการเสนอชื่อเข้ารับการเลือกเป็นผู้แทนกลุ่มบุคคลหรือผู้แทนองค์กรเพื่อเลือกกันเองให้ได้ผู้แทนกลุ่มบุคคลหรือ ผู้แทนองค์กร ตามจำนวนที่กำหนด	ผู้อำนวยการสถานศึกษา ผู้อำนวยการสถานศึกษา
	9. ดำเนินการสรรหาผู้ทรงคุณวุฒิตามจำนวนที่กำหนด	
	10. จัดประชุมผู้ได้รับการเลือกเป็นกรรมการทั้งหมดเลือกประธานกรรมการสถานศึกษาขั้นพื้นฐานจากกรรมการผู้ทรงคุณวุฒิ	ผู้อำนวยการสถานศึกษา
	11. เสนอรายชื่อผู้ได้รับการสรรหาเป็นประธานกรรมการและกรรมการให้ผู้อำนวยการสำนักงานเขตพื้นที่การศึกษาพิจารณาประกาศแต่งตั้ง	

**หมายเหตุ** สถานศึกษาสามารถกำหนดระยะเวลาดำเนินการได้ตามความเหมาะสม ทั้งนี้ จะต้องดำเนินการทุกขั้นตอนให้แล้วเสร็จภายใน 90 วัน นับแต่วันที่กฎกระทรวงฯ มีผลบังคับใช้

- ตัวอย่าง -

ประกาศโรงเรียน.....  
เรื่อง การสรรหาและการเลือก  
คณะกรรมการสถานศึกษาขั้นพื้นฐาน  
.....

อาศัยอำนาจตามความในมาตรา 38 แห่งพระราชบัญญัติระเบียบบริหารราชการ  
กระทรวงศึกษาธิการ พ.ศ. 2546 ประกอบกับกฎกระทรวงกำหนดจำนวนกรรมการ คุณสมบัติ หลักเกณฑ์  
วิธีการสรรหาการเลือกประธานกรรมการและกรรมการ วาระการดำรงตำแหน่ง และการพ้นจากตำแหน่ง  
ของคณะกรรมการสถานศึกษาขั้นพื้นฐาน พ.ศ. 2546 โรงเรียน.....  
สังกัดเขตพื้นที่การศึกษา.....เขต.....จึงกำหนดรายละเอียดการสรรหากรรมการสถานศึกษา  
ขั้นพื้นฐาน ดังนี้

**ข้อ 1 จำนวนคณะกรรมการ**

คณะกรรมการสถานศึกษาขั้นพื้นฐานมีจำนวนทั้งสิ้น.....คน

**ข้อ 2 องค์ประกอบของคณะกรรมการสถานศึกษาขั้นพื้นฐาน ประกอบด้วย**

- (1) ประธานกรรมการ (มาจากกรรมการผู้ทรงคุณวุฒิ)
- (2) กรรมการที่เป็นผู้แทนผู้ปกครอง จำนวน 1 คน
- (3) กรรมการที่เป็นผู้แทนครู จำนวน 1 คน
- (4) กรรมการที่เป็นผู้แทนองค์กรชุมชน จำนวน 1 คน
- (5) กรรมการที่เป็นผู้แทนองค์กรปกครองส่วนท้องถิ่น จำนวน 1 คน
- (6) กรรมการที่เป็นผู้แทนศิษย์เก่า จำนวน 1 คน
- (7) กรรมการที่เป็นผู้แทนพระภิกษุสงฆ์ และหรือผู้แทนองค์กร ศาสนาอื่นในพื้นที่  
จำนวน .....รูป/คน
- (8) กรรมการผู้ทรงคุณวุฒิ จำนวน.....คน
- (9) ผู้อำนวยการสถานศึกษา เป็นกรรมการและเลขานุการ

**ข้อ 3 คุณสมบัติของคณะกรรมการสถานศึกษาขั้นพื้นฐาน**

**3.1 คุณสมบัติทั่วไป** ประธานกรรมการและกรรมการต้องมีคุณสมบัติและไม่มีลักษณะต้องห้าม ดังนี้

- (1) มีอายุไม่ต่ำกว่า 20 ปีบริบูรณ์
- (2) ไม่เป็นบุคคลล้มละลาย
- (3) ไม่เป็นคนที่ไร้ความสามารถหรือคนเสมือนไร้ความสามารถ
- (4) ไม่เคยได้รับโทษจำคุกโดยคำพิพากษาถึงที่สุดให้จำคุก เว้นแต่เป็นโทษสำหรับความผิดที่ได้

กระทำโดยประมาทหรือความผิดลหุโทษ

(5) ไม่เป็นคู่สัญญาตามระเบียบสำนักนายกรัฐมนตรีว่าด้วยการพัสดุ พ.ศ. 2535 และที่แก้ไข  
เพิ่มเติมกับสำนักงานเขตพื้นที่การศึกษาหรือสถานศึกษาในเขตพื้นที่การศึกษานี้ในกรณีผู้ได้รับแต่งตั้งเป็นประธาน  
กรรมการหรือกรรมการ ผู้ใดมีลักษณะต้องห้ามตาม (5) ต้องออกจากการเป็นบุคคลซึ่งมีลักษณะต้องห้ามหรือ  
แสดงหลักฐานให้เป็นที่เชื่อได้ว่าตนได้เลิกประกอบกิจการหรือการใด ๆ อันมีลักษณะต้องห้ามดังกล่าว ให้ถือว่าผู้  
นั้นไม่เคยได้รับแต่งตั้งเป็นประธานกรรมการหรือกรรมการ



### 3.2 คุณสมบัติเฉพาะ

#### (1) กรรมการที่เป็นผู้แทนผู้ปกครอง

(1.1) เป็นผู้ปกครองตามทะเบียนนักเรียนที่กำลังศึกษาอยู่ในโรงเรียนนี้

(1.2) ไม่เป็นครู เจ้าหน้าที่ หรือลูกจ้างของโรงเรียนนี้หรือที่ปรึกษา หรือผู้เชี่ยวชาญซึ่งมีสัญญาจ้างกับโรงเรียนนี้

#### (2) กรรมการที่เป็นผู้แทนครู

ต้องเป็นครูซึ่งทำหน้าที่หลักด้านการเรียนการสอนและการส่งเสริมการเรียนรู้ของผู้เรียนด้วยวิธีต่าง ๆ ในโรงเรียนนี้

#### (3) กรรมการที่เป็นผู้แทนองค์กรชุมชน

(3.1) เป็นสมาชิกขององค์กรของชุมชน หรือองค์กรที่เรียกชื่ออย่างอื่นที่มีสมาชิกรวมตัวกันไม่น้อยกว่า 15 คน เพื่อดำเนินกิจกรรมที่เป็นประโยชน์ต่อสังคมและชุมชนโดยส่วนรวมอย่างต่อเนื่องเป็นระยะเวลาไม่น้อยกว่า 1 ปี มีผลงานที่หน่วยงานที่เกี่ยวข้อง หรือสำนักงานเขตพื้นที่การศึกษารับรอง และมีที่ตั้งแน่นอนอยู่ในท้องที่ตำบลหรือแขวงที่เป็นภูมิลำเนาของนักเรียนในโรงเรียนนี้ หรือท้องที่ตำบลหรือแขวงที่โรงเรียนนี้ตั้งอยู่

(3.2) ไม่เป็นครู เจ้าหน้าที่ หรือลูกจ้างของโรงเรียน หรือที่ปรึกษา หรือผู้เชี่ยวชาญซึ่งมีสัญญาจ้างกับโรงเรียนนี้

#### (4) กรรมการที่เป็นผู้แทนศิษย์เก่า

(4.1) เป็นผู้ที่เคยศึกษาหรือสำเร็จการศึกษาจากโรงเรียนนี้

(4.2) ไม่เป็นครู เจ้าหน้าที่ หรือลูกจ้างของโรงเรียนนี้ หรือที่ปรึกษา หรือผู้เชี่ยวชาญซึ่งมีสัญญาจ้างกับโรงเรียนนี้

#### (5) กรรมการที่เป็นผู้แทนพระภิกษุสงฆ์หรือผู้แทนองค์กรศาสนาอื่นในพื้นที่

เป็นพระภิกษุสงฆ์ หรือผู้นับถือศาสนาที่ทางราชการรับรอง (พุทธ คริสต์ อิสลาม พราหมณ์-ฮินดู และซิกข์)

#### (6) กรรมการผู้ทรงคุณวุฒิ

(6.1) ไม่เป็นครู เจ้าหน้าที่ หรือลูกจ้างของโรงเรียนนี้ หรือที่ปรึกษา หรือผู้เชี่ยวชาญซึ่งมีสัญญาจ้างกับโรงเรียนนี้

(6.2) เป็นกรรมการสถานศึกษาในเขตพื้นที่การศึกษาไม่เกิน 3 แห่ง ในเวลาเดียวกัน

### ข้อ 4 การสรรหาบุคคลเป็นกรรมการในคณะกรรมการสถานศึกษาขั้นพื้นฐาน

#### 4.1 การสรรหากรรมการผู้แทนกลุ่มบุคคลและองค์กร

4.1.1 ผู้มีสิทธิสมัครและได้รับการเสนอชื่อต้องมีคุณสมบัติทั่วไปและคุณสมบัติเฉพาะ ตามประกาศ

#### ข้อ 3

4.1.2 กรณีกรรมการที่เป็นผู้แทนผู้ปกครอง ผู้แทนครู และผู้แทนศิษย์เก่าสามารถสมัครได้ด้วยตนเองหรือเสนอชื่อบุคคลตามคุณสมบัติที่กำหนด โดยผู้เสนอชื่อต้องมีสถานภาพของกลุ่มบุคคลนั้นในวันที่ยื่นชื่อ

4.1.3 กรณีองค์กรชุมชน ให้ประธานหรือผู้บริหาร หรือผู้นำของชุมชนหรือผู้นำองค์กรชุมชนเป็นผู้เสนอชื่อ

4.1.4 กรณีองค์กรปกครองส่วนท้องถิ่นที่โรงเรียนนี้ตั้งอยู่ ได้แก่ องค์กรบริหารส่วนจังหวัด..... องค์กรบริหารส่วนตำบล..... ให้ประธานองค์กรปกครองส่วนท้องถิ่นข้างต้น เสนอชื่อบุคคลที่ผ่านความเห็นชอบของสภาองค์กรการปกครองส่วนท้องถิ่น (สถานศึกษาที่ตั้งอยู่ในเขตเทศบาล กรุงเทพมหานคร และเมืองพัทยา ปรับข้อความให้เหมาะสม)

4.1.5 กรรมการที่เป็นผู้แทนพระภิกษุสงฆ์ และหรือผู้แทนองค์กรศาสนาอื่นในพื้นที่ ผู้อำนวยการโรงเรียนนี้จะดำเนินการสรรหาและเลือกกรรมการที่เป็นผู้แทนพระภิกษุสงฆ์ และหรือผู้แทนองค์กรศาสนาอื่นให้ได้จำนวน.....รูป/คน (หากสถานศึกษากำหนดวิธีการสรรหาและเลือกไว้แล้วให้กำหนดในประกาศนี้)

4.1.6 กำหนดวัน เวลา และสถานที่รับสมัครและเสนอชื่อบุคคล กลุ่มบุคคล องค์กรชุมชน หรือองค์กรปกครองส่วนท้องถิ่นใดตามข้อ 3 (2)-(7) ซึ่งประสงค์เสนอชื่อผู้แทนเข้ารับการเลือกเป็นกรรมการในคณะกรรมการสถานศึกษาขั้นพื้นฐานของโรงเรียนนี้ ติดต่อขอรับใบสมัครและหรือแบบเสนอชื่อ รวมทั้งสมัครและเสนอชื่อ ที่โรงเรียน.....ระหว่างวันที่.....เดือน.....พ.ศ. ....ถึงวันที่.....เดือน.....พ.ศ. ....ในเวลาราชการ

#### 4.2 การสรรหาและการเลือกกรรมการผู้ทรงคุณวุฒิ

โรงเรียนจะจัดให้ผู้ได้รับการสรรหาและเลือกให้เป็นกรรมการที่เป็นผู้แทนผู้ปกครอง ผู้แทนครู ผู้แทนองค์กรชุมชน ผู้แทนองค์กรปกครองส่วนท้องถิ่น ผู้แทนศิษย์เก่า ผู้แทนพระภิกษุสงฆ์ และหรือผู้แทนองค์กรศาสนาอื่นในพื้นที่ และผู้อำนวยการสถานศึกษา ร่วมกันสรรหาและเลือกผู้ทรงคุณวุฒิให้เป็นกรรมการจำนวน ..... คน ซึ่งโรงเรียนจะประกาศวิธีการสรรหาและเลือกให้ทราบต่อไป

#### 4.3 การสรรหาและการเลือกประธานกรรม

โรงเรียนจะจัดให้ผู้ได้รับการสรรหาและเลือกให้เป็นกรรมการผู้แทนบุคคล ผู้แทนกลุ่มบุคคล ผู้แทนองค์กร กรรมการผู้ทรงคุณวุฒิและผู้อำนวยการสถานศึกษาร่วมกันเลือกกรรมการผู้ทรงคุณวุฒิ เป็นประธานกรรมการ 1 คน

#### 4.4 เอกสารประกอบการเสนอชื่อ

ตรวจสอบคุณสมบัติผู้สมัครหรือผู้ที่ได้รับการเสนอชื่อเข้ารับการเลือกเป็นกรรมการตามแนวทางดังนี้

4.4.1 เอกสารทั่วไป ได้แก่ สำเนาบัตรประจำตัวประชาชน สำเนาบัตรประจำตัวข้าราชการ หรือสำเนาบัตรประจำตัวที่ทางราชการออกให้ของ ผู้สมัครหรือผู้ที่ได้รับการเสนอชื่อ

##### 4.4.2 เอกสารตรวจสอบคุณสมบัติ

- (1) ผู้แทนผู้ปกครอง ตรวจสอบจากทะเบียนนักเรียน
- (2) ผู้แทนศิษย์เก่า ตรวจสอบจากทะเบียนนักเรียน
- (3) ผู้แทนองค์กรชุมชน ตรวจสอบเอกสารหลักฐาน ต่อไปนี้
  - หลักฐานทางทะเบียนที่แสดงว่ามีสมาชิก ไม่ต่ำกว่า 15 คน
  - หลักฐานที่แสดงถึงการดำเนินกิจกรรมขององค์กรที่เป็นประโยชน์ต่อสังคมและชุมชนอย่างต่อเนื่องมาเป็นเวลาไม่น้อยกว่า 1 ปี
  - หนังสือรับรองผลงานจากหน่วยงานที่เกี่ยวข้องหรือของสำนักงานเขตพื้นที่การศึกษา
- (4) ผู้แทนองค์กรปกครองส่วนท้องถิ่นตรวจสอบเอกสารหลักฐาน ต่อไปนี้
  - ในกรณีที่เป็นผู้บริหาร หรือคณะผู้บริหารหรือเป็นสมาชิกสภาองค์กรปกครองส่วนท้องถิ่นนั้น ๆ ตรวจสอบจากบัตรประจำตัวที่ทางราชการออกให้
  - สำหรับข้าราชการพนักงานหรือลูกจ้างขององค์กรปกครองส่วนท้องถิ่น หรือบุคคลอื่นที่องค์กรปกครองส่วนท้องถิ่นมอบหมายให้ตรวจสอบจากบัตรประจำตัวที่ทางราชการออกให้และหรือบัตรประจำตัวประชาชน

#### ข้อ 5 กำหนดการประกาศรายชื่อ ผู้มีสิทธิเข้ารับการเลือกเป็นผู้แทนกลุ่มบุคคลและองค์กร

โรงเรียนจะประกาศรายชื่อผู้มีสิทธิเข้ารับเลือกเป็นผู้แทนกลุ่มบุคคลและองค์กรต่าง ๆ ในวันที่.....เดือน.....พ.ศ. .... ณ.....

**ข้อ 6 กำหนดการเลือกผู้แทนกลุ่มบุคคล องค์กรชุมชน และองค์กรปกครองส่วนท้องถิ่น**

โรงเรียนจะจัดให้ผู้แทนกลุ่มบุคคลและองค์กรต่าง ๆ เลือกกันเองในแต่ละกลุ่มหรือองค์กรเพื่อให้ได้ผู้แทนเข้าไปเป็นกรรมการในคณะกรรมการสถานศึกษาขั้นพื้นฐานกลุ่มละ 1 คน วันที่.... เดือน.....

พ.ศ. ....ณ.....

**ข้อ 7 กำหนดการประกาศรายชื่อผู้ได้รับเลือกเป็นกรรมการจากผู้แทนกลุ่มบุคคลและองค์กร**

โรงเรียนจะประกาศรายชื่อผู้ได้รับเลือกเป็นกรรมการจากผู้แทนกลุ่มบุคคลและองค์กรในวันที่ .....

เดือน ..... พ.ศ. .... ณ .....

ประกาศ ณ วันที่..... เดือน..... พ.ศ. ....

(ลงชื่อ).....

(.....)

ตำแหน่ง ผู้อำนวยการโรงเรียน.....

- ตัวอย่าง -

**แบบเสนอชื่อผู้แทนผู้ปกครอง**  
**เข้ารับการเลือกเป็นกรรมการสถานศึกษาขั้นพื้นฐาน**  
**โรงเรียน.....**  
**สำนักงานเขตพื้นที่การศึกษา.....เขต.....**

วันที่..... เดือน..... พ.ศ. ....

ข้าพเจ้า นาย/นาง/นางสาว/.....เป็นผู้ปกครองนักเรียนชื่อ  
 ด.ช./ด.ญ./นาย/นางสาว.....กำลังศึกษาชั้น.....โรงเรียน.....ที่  
 อยู่บ้านเลขที่.....หมู่ที่.....ตำบล/แขวง.....อำเภอ/เขต.....จังหวัด.....  
 รหัสไปรษณีย์.....โทร. ....ขอเสนอชื่อนาย/นาง/นางสาว.....เข้า  
 รับเลือกเป็นกรรมการสถานศึกษาขั้นพื้นฐาน

จึงเสนอชื่อบุคคลนี้พร้อมประวัติดังแนบมายังโรงเรียน.....และขอรับรองว่า

1. ผู้ได้รับการเสนอชื่อมีคุณสมบัติครบถ้วน ดังนี้
  - (1) มีอายุไม่ต่ำกว่า 20 ปีบริบูรณ์
  - (2) ไม่เป็นบุคคลล้มละลาย
  - (3) ไม่เป็นคนไร้ความสามารถหรือคนเสมือนไร้ความสามารถ
  - (4) ไม่เคยได้รับโทษจำคุกโดยคำพิพากษาถึงที่สุดให้จำคุก เว้นแต่เป็นโทษสำหรับความผิดที่ได้กระทำโดยประมาทหรือความผิดลหุโทษ
  - (5) ไม่เป็นคู่สัญญาตามระเบียบสำนักนายกรัฐมนตรีว่าด้วยการพัสดุ พ.ศ. 2535 และที่แก้ไขเพิ่มเติมกับสำนักงานเขตพื้นที่การศึกษาหรือสถานศึกษาในเขตพื้นที่การศึกษา
  - (6) เป็นผู้ปกครองของนักเรียนที่กำลังศึกษาอยู่ในโรงเรียนนี้
  - (7) ไม่เป็นครู เจ้าหน้าที่ หรือลูกจ้างของสถานศึกษานี้ หรือที่ปรึกษา หรือผู้เชี่ยวชาญซึ่งมีสัญญาจ้างกับโรงเรียนนี้
2. ผู้เสนอชื่อและผู้ได้รับการเสนอชื่อ เข้าใจและยอมรับที่จะปฏิบัติตามประกาศโรงเรียน เรื่อง การสรรหาและการเลือกคณะกรรมการสถานศึกษาขั้นพื้นฐาน
3. ในกรณีที่มีการวินิจฉัยว่าผู้ได้รับการเสนอชื่อขาดคุณสมบัติหรือกรณีมีการวินิจฉัยชี้ขาดประการใดเกี่ยวกับการสรรหาและการเลือกกรรมการผู้เสนอชื่อ และผู้ได้รับการเสนอชื่อยินยอมรับคำวินิจฉัยนั้น โดยไม่มีข้อโต้แย้ง

ข้อความที่ให้ไว้ทั้งหมดถูกต้องและเป็นความจริงทุกประการ

ลงชื่อ.....ผู้เสนอชื่อ  
 (.....)

ตำแหน่ง.....(ถ้ามี)

ลงชื่อ.....ผู้ได้รับการเสนอชื่อ  
 (.....)

ตำแหน่ง.....(ถ้ามี)

โปรดส่งแบบเสนอชื่อพร้อมประวัติผู้ได้รับการเสนอชื่อมาถึง

โรงเรียน.....ตำบล.....อำเภอ.....จังหวัด.....

รหัสไปรษณีย์.....ไม่เกิน วันที่.....เดือน.....พ.ศ. ....

เวลา.....น. (สอบถามรายละเอียดเพิ่มเติมได้ที่ โทร. ....โทรสาร.....

และ WWW.....)

- ตัวอย่าง -

**ประวัติผู้สมัคร/ ผู้ได้รับการเสนอชื่อ**

ชื่อ นาย/นาง/นางสาว.....นามสกุล.....เกิดวันที่.....เดือน.....พ.ศ.  
.....อายุ.....ปี.....เดือน

วุฒิทางการศึกษาสูงสุด.....สาขา.....อาชีพ.....

ตำแหน่ง.....สถานที่ทำงาน.....

ที่อยู่เลขที่.....หมู่ที่.....ตรอก/ซอย.....ถนน.....

ตำบล/แขวง.....อำเภอ/เขต.....จังหวัด.....

รหัสไปรษณีย์.....โทรศัพท์.....โทรสาร.....

E-mail.....

บ้านเลขที่.....หมู่ที่.....ตรอก/ซอย.....ถนน.....

ตำบล/แขวง.....อำเภอ/เขต.....จังหวัด.....

รหัสไปรษณีย์.....โทรศัพท์.....โทรสาร.....

โทรศัพท์เคลื่อนที่ (มือถือ).....

ประวัติการทำงาน (โปรดระบุตำแหน่งที่สำคัญ 3 ตำแหน่งสุดท้าย)

ลำดับที่ 1 พ.ศ. ....ตำแหน่ง.....หน่วยงาน.....

ลำดับที่ 2 พ.ศ. ....ตำแหน่ง.....หน่วยงาน.....

ลำดับที่ 3 พ.ศ. ....ตำแหน่ง.....หน่วยงาน.....

ผลงานที่ประสบผลสำเร็จ

1. ....

2. ....

3. ....

ลงชื่อ.....

(.....)

ตำแหน่ง.....

หมายเหตุ ประวัติของผู้สมัครหรือผู้ได้รับการเสนอชื่อนี้สามารถนำไปใช้ได้กับการสมัคร หรือการเสนอชื่อของ  
กรรมการที่เป็นกลุ่มบุคคลหรือองค์กรหรือสมาคมต่าง ๆ และการสมัครหรือเสนอชื่อผู้ทรงคุณวุฒิ

- ตัวอย่าง -

ใบสมัครผู้แทนผู้ปกครอง  
เข้ารับการเลือกเป็นกรรมการสถานศึกษาขั้นพื้นฐาน  
โรงเรียน.....  
สำนักงานเขตพื้นที่การศึกษา.....เขต .....

วันที่.....เดือน.....พ.ศ. ....

ข้าพเจ้า นาย/นาง/นางสาว.....เป็นผู้ปกครองนักเรียนชื่อ  
ค.ช./ค.ญ./นาย/นางสาว.....กำลังศึกษาชั้น.....โรงเรียน.....  
ที่อยู่บ้านเลขที่.....หมู่ที่.....ตำบล/แขวง.....อำเภอ/เขต.....  
จังหวัด.....รหัสไปรษณีย์.....โทร. ....ขอสมัครเข้ารับเลือกเป็นกรรมการ  
สถานศึกษาขั้นพื้นฐาน

จึงเสนอประวัติดังแนบมายังโรงเรียน.....และขอรับรองว่า

1. ผู้สมัครมีคุณสมบัติครบถ้วน ดังนี้

- (1) มีอายุไม่ต่ำกว่า 20 ปีบริบูรณ์
- (2) ไม่เป็นบุคคลล้มละลาย
- (3) ไม่เป็นคนไร้ความสามารถหรือคนเสมือนไร้ความสามารถ
- (4) ไม่เคยได้รับโทษจำคุกโดยคำพิพากษาถึงที่สุดให้จำคุก เว้นแต่เป็นโทษสำหรับความผิดที่ได้กระทำโดยประมาทหรือความผิดลหุโทษ
- (5) ไม่เป็นคู่สัญญาตามระเบียบสำนักนายกรัฐมนตรีว่าด้วยการพัสดุ พ.ศ. 2535 และที่แก้ไขเพิ่มเติมกับสำนักงานเขตพื้นที่การศึกษาหรือสถานศึกษาในเขตพื้นที่การศึกษา
- (6) เป็นผู้ปกครองของนักเรียนที่กำลังศึกษาอยู่ในโรงเรียนนี้
- (7) ไม่เป็นครู เจ้าหน้าที่ หรือลูกจ้างของโรงเรียนนี้ หรือที่ปรึกษา หรือผู้เชี่ยวชาญซึ่งมีสัญญาจ้างกับโรงเรียนนี้

2. ผู้สมัครเข้าใจและยอมรับที่จะปฏิบัติตามประกาศโรงเรียน เรื่อง การสรรหาและการเลือก  
คณะกรรมการสถานศึกษาขั้นพื้นฐาน

3. ในกรณีที่มีการวินิจฉัยว่าผู้สมัครขาดคุณสมบัติ หรือกรณีมีการวินิจฉัยประการใดเกี่ยวกับการ  
การสรรหาและการเลือกกรรมการ ผู้สมัครยินยอมรับคำวินิจฉัยนั้นโดยไม่มีข้อโต้แย้ง

ข้อความที่ให้ไว้ทั้งหมดถูกต้องและเป็นความจริงทุกประการ

ลงชื่อ.....ผู้สมัคร  
(.....)

โปรดส่งใบสมัครพร้อมประวัติผู้ได้รับการเสนอชื่อมาถึง

โรงเรียน.....ตำบล.....อำเภอ.....

จังหวัด.....รหัสไปรษณีย์.....

ไม่เกิน วันที่.....เดือน.....พ.ศ. ....เวลา .....

(สอบถามรายละเอียดเพิ่มเติมได้ที่ โทร.....โทรสาร.....และ WWW.....)

- ตัวอย่าง -

แบบเสนอชื่อผู้แทนครูเข้ารับเลือกเป็นกรรมการสถานศึกษาขั้นพื้นฐาน  
โรงเรียน.....

สำนักงานเขตพื้นที่การศึกษา.....เขต .....

วันที่.....เดือน.....พ.ศ. ....

ข้าพเจ้า นาย/นาง/นางสาว.....ตำแหน่ง.....โรงเรียน  
.....ที่อยู่บ้านเลขที่.....หมู่ที่.....ตำบล/แขวง.....อำเภอ/เขต  
.....จังหวัด.....รหัสไปรษณีย์.....โทร. ....ขอเสนอชื่อนาย/  
นาง/นางสาว.....ตำแหน่ง.....โรงเรียน.....เข้ารับเลือกเป็นกรรมการ  
สถานศึกษาขั้นพื้นฐาน

จึงเสนอประวัติดังแนบมายังโรงเรียน.....และขอรับรองว่า

1. ผู้สมัครมีคุณสมบัติครบถ้วน ดังนี้

(1) มีอายุไม่ต่ำกว่า 20 ปีบริบูรณ์

(2) ไม่เป็นบุคคลล้มละลาย

(3) ไม่เป็นคนไร้ความสามารถหรือคนเสมือนไร้ความสามารถ

(4) ไม่เคยได้รับโทษจำคุกโดยคำพิพากษาถึงที่สุดให้จำคุก เว้นแต่เป็นโทษสำหรับความผิด

ที่ได้กระทำโดยประมาทหรือความผิดลหุโทษ

(5) ไม่เป็นคู่สัญญาตามระเบียบสำนักนายกรัฐมนตรีว่าด้วยการพัสดุ พ.ศ. 2535 และที่  
แก้ไขเพิ่มเติมกับสำนักงานเขตพื้นที่การศึกษาหรือสถานศึกษาในเขตพื้นที่การศึกษา(6) เป็นครูที่ทำหน้าที่หลักด้านการเรียนการสอนและการส่งเสริมการเรียนรู้ของผู้เรียนด้วย  
วิธีการต่าง ๆ ในโรงเรียนนี้2. ผู้เสนอชื่อและผู้ได้รับการเสนอชื่อเข้าใจและยอมรับที่จะปฏิบัติตามประกาศโรงเรียน เรื่อง  
การสรรหาและการเลือกคณะกรรมการสถานศึกษาขั้นพื้นฐาน3. ในกรณีที่มีการวินิจฉัยว่าผู้สมัครขาดคุณสมบัติ หรือกรณีมีการวินิจฉัยประการใดเกี่ยวกับ  
การสรรหาและการเลือกกรรมการ ผู้สมัครยินยอมรับคำวินิจฉัยนั้นโดยไม่มีข้อโต้แย้ง

ข้อความที่ให้ไว้ทั้งหมดถูกต้องและเป็นความจริงทุกประการ

ลงชื่อ.....ผู้เสนอชื่อ

(.....)

ตำแหน่ง.....

ลงชื่อ.....ผู้ได้รับการเสนอชื่อ

(.....)

ตำแหน่ง.....

โปรดส่งใบสมัครพร้อมประวัติผู้ได้รับการเสนอชื่อมาถึง

โรงเรียน.....ตำบล.....อำเภอ.....

จังหวัด.....รหัสไปรษณีย์.....

ไม่เกิน วันที่.....เดือน.....พ.ศ. ....เวลา .....น.

(สอบถามรายละเอียดเพิ่มเติมได้ที่ โทร.....โทรสาร.....และ WWW.....)



- ตัวอย่าง -

ใบสมัครผู้แทนครูเข้ารับเลือกเป็นกรรมการสถานศึกษาขั้นพื้นฐาน

โรงเรียน.....

สำนักงานเขตพื้นที่การศึกษา.....เขต .....

วันที่.....เดือน.....พ.ศ. ....

ข้าพเจ้า นาย/นาง/นางสาว.....ตำแหน่ง.....โรงเรียน  
 .....ที่อยู่บ้านเลขที่.....หมู่ที่.....ตำบล/แขวง.....อำเภอ/เขต  
 .....จังหวัด.....รหัสไปรษณีย์.....โทร. ....ขอสมัครเข้ารับเลือก  
 เป็นกรรมการสถานศึกษาขั้นพื้นฐาน

จึงเสนอประวัติดังแนบมายังโรงเรียน.....และขอรับรองว่า

1. ผู้สมัครมีคุณสมบัติครบถ้วน ดังนี้

(1) มีอายุไม่ต่ำกว่า 20 ปีบริบูรณ์

(2) ไม่เป็นบุคคลล้มละลาย

(3) ไม่เป็นคนไร้ความสามารถหรือคนเสมือนไร้ความสามารถ

(4) ไม่เคยได้รับโทษจำคุกโดยคำพิพากษาถึงที่สุดให้จำคุก เว้นแต่เป็นโทษสำหรับความผิด

ที่ได้กระทำโดยประมาทหรือความผิดลหุโทษ

(5) ไม่เป็นคู่สัญญาตามระเบียบสำนักนายกรัฐมนตรีว่าด้วยการพัสดุ พ.ศ. 2535 และที่แก้ไขเพิ่มเติมกับสำนักงานเขตพื้นที่การศึกษาหรือสถานศึกษาในเขตพื้นที่การศึกษา

(6) เป็นครูที่ทำหน้าที่หลักด้านการเรียนการสอนและการส่งเสริมการเรียนรู้ของผู้เรียนด้วยวิธีการต่าง ๆ ในโรงเรียนนี้

2. ผู้สมัคร เข้าใจและยอมรับที่จะปฏิบัติตามประกาศโรงเรียน เรื่อง การสรรหาและการเลือกคณะกรรมการสถานศึกษาขั้นพื้นฐาน

3. ในกรณีที่มีการวินิจฉัยว่าผู้สมัครขาดคุณสมบัติ หรือกรณีมีการวินิจฉัยประการใดเกี่ยวกับการสรรหาและการเลือกกรรมการผู้สมัครยินยอมรับคำวินิจฉัยนั้นโดยไม่มีข้อโต้แย้ง

ข้อความที่ให้ไว้ทั้งหมดถูกต้องและเป็นความจริงทุกประการ

ลงชื่อ.....ผู้สมัคร

(.....)

ตำแหน่ง.....

โปรดส่งใบสมัครพร้อมประวัติผู้ได้รับการเสนอชื่อมาถึง

โรงเรียน.....ตำบล.....อำเภอ.....

จังหวัด.....รหัสไปรษณีย์.....

ไม่เกิน วันที่.....เดือน.....พ.ศ. ....เวลา .....

(สอบถามรายละเอียดเพิ่มเติมได้ที่ โทร.....โทรสาร.....และ WWW.....)

- ตัวอย่าง -

**แบบเสนอชื่อผู้แทนศิษย์เก่า**  
**เข้ารับการเลือกเป็นกรรมการสถานศึกษาขั้นพื้นฐาน**  
**โรงเรียน.....**  
**สำนักงานเขตพื้นที่การศึกษา.....เขต .....**

วันที่.....เดือน.....พ.ศ. ....

ข้าพเจ้า นาย/นาง/นางสาว..... อาชีพ.....  
 สำเร็จการศึกษา/เคยศึกษาที่โรงเรียนนี้ เมื่อปี พ.ศ. .... ที่อยู่บ้านเลขที่..... หมู่ที่..... ตำบล/  
 แขวง..... อำเภอ/เขต..... จังหวัด..... รหัสไปรษณีย์..... โทร.  
 ..... ขอเสนอชื่อนาย/นาง/นางสาว..... อาชีพ..... สำเร็จการ  
 ศึกษา/เคยศึกษาที่โรงเรียนนี้ เมื่อปี พ.ศ. .... เข้ารับเลือกเป็นกรรมการสถานศึกษาขั้นพื้นฐานสมัคร  
 เข้ารับเลือกเป็นกรรมการ  
 สถานศึกษาขั้นพื้นฐาน

จึงเสนอชื่อบุคคลนี้พร้อมประวัติดังแนบมายังโรงเรียน.....และ  
 ขอรับรองว่า

1. ผู้สมัครมีคุณสมบัติครบถ้วน ดังนี้
  - (1) มีอายุไม่ต่ำกว่า 20 ปีบริบูรณ์
  - (2) ไม่เป็นบุคคลล้มละลาย
  - (3) ไม่เป็นคนไร้ความสามารถหรือคนเสมือนไร้ความสามารถ
  - (4) ไม่เคยได้รับโทษจำคุกโดยคำพิพากษาถึงที่สุดให้จำคุก เว้นแต่เป็นโทษสำหรับความผิดที่ได้กระทำโดยประมาทหรือความผิดลหุโทษ
  - (5) ไม่เป็นคู่สัญญาตามระเบียบสำนักนายกรัฐมนตรีว่าด้วยการพัสดุ พ.ศ. 2535 และที่แก้ไขเพิ่มเติมกับสำนักงานเขตพื้นที่การศึกษาหรือสถานศึกษาในเขตพื้นที่การศึกษา
  - (6) เป็นผู้เคยศึกษาหรือสำเร็จการศึกษาจากโรงเรียนนี้
  - (7) ไม่เป็นครู หรือเจ้าหน้าที่ หรือลูกจ้างของโรงเรียนนี้ หรือที่ปรึกษา หรือผู้เชี่ยวชาญ ซึ่งมีสัญญาจ้างกับโรงเรียนนี้
2. ผู้เสนอชื่อและผู้ได้รับการเสนอชื่อเข้าใจและยอมรับที่จะปฏิบัติตามประกาศโรงเรียน เรื่อง การสรรหาและการเลือกคณะกรรมการสถานศึกษาขั้นพื้นฐาน
3. ในกรณีที่มีการวินิจฉัยว่าผู้ได้รับการเสนอชื่อขาดคุณสมบัติ หรือกรณีมีการวินิจฉัยประการใด เกี่ยวกับการสรรหาและการเลือกกรรมการ ผู้สมัครยินยอมรับคำวินิจฉัยนั้นโดยไม่มีข้อโต้แย้ง

ข้อความที่ให้ไว้ทั้งหมดถูกต้องและเป็นความจริงทุกประการ

ลงชื่อ.....ผู้เสนอชื่อ

(.....)

ตำแหน่ง.....(ถ้ามี)

ลงชื่อ.....ผู้ได้รับการเสนอชื่อ

(.....)

ตำแหน่ง.....(ถ้ามี)

---

โปรดส่งใบสมัครพร้อมประวัติผู้ได้รับการเสนอชื่อมาถึง

โรงเรียน.....ตำบล.....อำเภอ.....

จังหวัด.....รหัสไปรษณีย์.....

ไม่เกิน วันที่.....เดือน.....พ.ศ. ....เวลา .....น.

(สอบถามรายละเอียดเพิ่มเติมได้ที่ โทร.....โทรสาร.....และ WWW.....)

- ตัวอย่าง -

**ใบสมัครผู้แทนศิษย์เก่า**  
**เข้ารับการเลือกเป็นกรรมการสถานศึกษาขั้นพื้นฐาน**  
**โรงเรียน.....**  
**สำนักงานเขตพื้นที่การศึกษา.....เขต .....**

วันที่.....เดือน.....พ.ศ. ....

ข้าพเจ้า นาย/นาง/นางสาว..... อาชีพ ..... สำเร็จ  
 การศึกษา/เคยศึกษาที่โรงเรียนนี้ เมื่อปี พ.ศ. ....  
 ที่อยู่บ้านเลขที่..... หมู่ที่..... ตำบล/แขวง..... อำเภอ/เขต.....  
 จังหวัด..... รหัสไปรษณีย์..... โทร. .... ขอสมัครเข้ารับเลือกเป็นกรรมการ  
 สถานศึกษาขั้นพื้นฐาน

จึงเสนอประวัติดังแนบมายังโรงเรียน..... และขอรับรองว่า

1. ผู้สมัครมีคุณสมบัติครบถ้วน ดังนี้

- (1) มีอายุไม่ต่ำกว่า 20 ปีบริบูรณ์
- (2) ไม่เป็นบุคคลล้มละลาย
- (3) ไม่เป็นคนไร้ความสามารถหรือคนเสมือนไร้ความสามารถ
- (4) ไม่เคยได้รับโทษจำคุกโดยคำพิพากษาถึงที่สุดให้จำคุก เว้นแต่เป็นโทษสำหรับความผิดที่ได้กระทำโดยประมาทหรือความผิดลหุโทษ
- (5) ไม่เป็นคู่สัญญาตามระเบียบสำนักนายกรัฐมนตรีว่าด้วยการพัสดุ พ.ศ. 2535 และที่แก้ไขเพิ่มเติมกับสำนักงานเขตพื้นที่การศึกษาหรือสถานศึกษาในเขตพื้นที่การศึกษา
- (6) เป็นผู้เคยศึกษาหรือสำเร็จการศึกษาจากโรงเรียนนี้
- (7) ไม่เป็นครู หรือเจ้าหน้าที่ หรือลูกจ้างของโรงเรียนนี้ หรือที่ปรึกษา หรือผู้เชี่ยวชาญ ซึ่งมีสัญญาจ้างกับโรงเรียนนี้

2. ผู้สมัครเข้าใจและยอมรับที่จะปฏิบัติตามประกาศโรงเรียน เรื่อง การสรรหาและการเลือก  
 คณะกรรมการสถานศึกษาขั้นพื้นฐาน

3. ในกรณีที่มีการวินิจฉัยว่าผู้สมัครขาดคุณสมบัติ หรือกรณีมีการวินิจฉัยประการใดเกี่ยวกับการ  
 การสรรหาและการเลือกกรรมการ ผู้สมัครยินยอมรับคำวินิจฉัยนั้นโดยไม่มีข้อโต้แย้ง

ข้อความที่ให้ไว้ทั้งหมดถูกต้องและเป็นความจริงทุกประการ

ลงชื่อ.....ผู้สมัคร

(.....)

ตำแหน่ง.....(ถ้ามี)

โปรดส่งใบสมัครพร้อมประวัติผู้ได้รับการเสนอชื่อมาถึง

โรงเรียน.....ตำบล.....อำเภอ.....

จังหวัด.....รหัสไปรษณีย์.....

ไม่เกิน วันที่.....เดือน.....พ.ศ. ....เวลา .....น.

(สอบถามรายละเอียดเพิ่มเติมได้ที่ โทร.....โทรสาร.....และ WWW.....)

- ตัวอย่าง -

**แบบเสนอชื่อผู้แทนองค์กรชุมชน**  
**เข้ารับการเลือกเป็นกรรมการสถานศึกษาขั้นพื้นฐาน**  
**โรงเรียน.....**  
**สำนักงานเขตพื้นที่การศึกษา.....เขต .....**

วันที่.....เดือน.....พ.ศ. ....

ข้าพเจ้า นาย/นาง/นางสาว.....ตำแหน่ง (ตำแหน่งขององค์กร)  
 ..... องค์กร (ชื่อองค์กร) ..... อาชีพ..... ที่อยู่บ้านเลขที่..... หมู่ที่  
 ..... ตำบล/แขวง..... อำเภอ/เขต..... จังหวัด..... รหัสไปรษณีย์  
 ..... โทร. ....ขอเสนอชื่อ นาย/นาง/นางสาว..... เข้ารับเลือกเป็น  
 กรรมการสถานศึกษาขั้นพื้นฐาน

จึงเสนอชื่อบุคคลนี้พร้อมประวัติดังแนบมายังโรงเรียน.....และขอรับรองว่า

1. ผู้ได้รับการเสนอชื่อมีคุณสมบัติครบถ้วน ดังนี้

- (1) มีอายุไม่ต่ำกว่า 20 ปีบริบูรณ์
- (2) ไม่เป็นบุคคลล้มละลาย
- (3) ไม่เป็นคนไร้ความสามารถหรือคนเสมือนไร้ความสามารถ
- (4) ไม่เคยได้รับโทษจำคุกโดยคำพิพากษาถึงที่สุดให้จำคุก เว้นแต่เป็นโทษสำหรับความผิดที่ได้กระทำโดยประมาทหรือความผิดลหุโทษ
- (5) ไม่เป็นคู่สัญญาตามระเบียบสำนักนายกรัฐมนตรีว่าด้วยการพัสดุ พ.ศ. 2535 และที่แก้ไขเพิ่มเติมกับสำนักงานเขตพื้นที่การศึกษาหรือสถานศึกษาในเขตพื้นที่การศึกษา
- (6) เป็นสมาชิกขององค์กรชุมชนหรือองค์กรที่เรียกชื่ออย่างอื่นที่มีสมาชิกรวมกันไม่น้อยกว่า 15 คน เพื่อดำเนินกิจการที่เป็นประโยชน์ต่อสังคมและชุมชนโดยส่วนรวมอย่างต่อเนื่องเป็นระยะเวลาไม่น้อยกว่า 1 ปี มีผลงานที่หน่วยงานที่เกี่ยวข้องหรือสำนักงานเขตพื้นที่การศึกษารับรองและมีที่ตั้งที่แน่นอนอยู่ในท้องที่ตำบลหรือแขวงที่เป็นภูมิลำเนาของนักเรียนในโรงเรียนนี้หรือท้องที่ตำบลหรือแขวงซึ่งโรงเรียนนี้ตั้งอยู่
- (7) ไม่เป็นครู หรือเจ้าหน้าที่ หรือลูกจ้างของโรงเรียนนี้ หรือที่ปรึกษา หรือผู้เชี่ยวชาญ ซึ่งมีสัญญาจ้างกับโรงเรียนนี้

2. ผู้เสนอชื่อและผู้ได้รับการเสนอชื่อเข้าใจและยอมรับที่จะปฏิบัติตามประกาศโรงเรียน เรื่อง การสรรหาและการเลือกคณะกรรมการสถานศึกษาขั้นพื้นฐาน

3. ในกรณีที่มีการวินิจฉัยว่าผู้ได้รับการเสนอชื่อขาดคุณสมบัติ หรือกรณีมีการวินิจฉัยประการใด เกี่ยวกับการสรรหาและการเลือกกรรมการ ผู้สมัครยินยอมรับคำวินิจฉัยนั้นโดยไม่มีข้อโต้แย้ง

ข้อความที่ให้ไว้ทั้งหมดถูกต้องและเป็นความจริงทุกประการ

ลงชื่อ.....ผู้เสนอชื่อ

(.....)

ตำแหน่ง.....(ตำแหน่งขององค์กร)

ลงชื่อ.....ผู้ได้รับการเสนอชื่อ

(.....)

ตำแหน่ง.....(ถ้ามี)

- 
1. ผู้เสนอชื่อต้องเป็นประธาน หรือผู้บริหาร หรือผู้นำของชุมชน หรือผู้นำขององค์กรชุมชน
  2. โปรดส่งแบบเสนอชื่อพร้อมประวัติผู้ได้รับการเสนอชื่อมาถึง  
โรงเรียน.....ตำบล.....อำเภอ.....  
จังหวัด.....รหัสไปรษณีย์.....  
ไม่เกิน วันที่.....เดือน.....พ.ศ. ....เวลา .....น.  
(สอบถามรายละเอียดเพิ่มเติมได้ที่ โทร.....โทรสาร.....และ WWW.....)

- ตัวอย่าง -

**แบบเสนอชื่อผู้แทนองค์กรปกครองส่วนท้องถิ่น**  
**เข้ารับการเลือกเป็นกรรมการสถานศึกษาขั้นพื้นฐาน**  
**โรงเรียน.....**  
**สำนักงานเขตพื้นที่การศึกษา.....เขต .....**

วันที่.....เดือน.....พ.ศ. ....

ข้าพเจ้า นาย/นาง/นางสาว.....ตำแหน่งประธานสภา(ระบุชื่อองค์กรปกครองส่วนท้องถิ่น) อาชีพ.....ที่อยู่บ้านเลขที่.....หมู่ที่.....ตำบล/แขวง.....อำเภอ/เขต.....จังหวัด.....รหัสไปรษณีย์.....โทร. ....ขอเสนอชื่อ นาย/นาง/นางสาว.....เข้ารับเลือกเป็นกรรมการสถานศึกษาขั้นพื้นฐาน

จึงเสนอชื่อบุคคลนี้พร้อมประวัติดังแนบมายังโรงเรียน.....และขอรับรองว่า

1. ผู้ได้รับการเสนอชื่อมีคุณสมบัติครบถ้วน ดังนี้

- (1) มีอายุไม่ต่ำกว่า 20 ปีบริบูรณ์
- (2) ไม่เป็นบุคคลล้มละลาย
- (3) ไม่เป็นคนไร้ความสามารถหรือคนเสมือนไร้ความสามารถ
- (4) ไม่เคยได้รับโทษจำคุกโดยคำพิพากษาถึงที่สุดให้จำคุก เว้นแต่เป็นโทษสำหรับความผิดที่ได้กระทำโดยประมาทหรือความผิดลหุโทษ

(5) ไม่เป็นคู่สัญญาตามระเบียบสำนักนายกรัฐมนตรีว่าด้วยการพัสดุ พ.ศ. 2535 และที่แก้ไขเพิ่มเติมกับสำนักงานเขตพื้นที่การศึกษาหรือสถานศึกษาในเขตพื้นที่การศึกษา

2. ผู้เสนอชื่อและผู้ได้รับการเสนอชื่อเข้าใจและยอมรับที่จะปฏิบัติตามประกาศโรงเรียน เรื่อง การสรรหาและการเลือกคณะกรรมการสถานศึกษาขั้นพื้นฐาน

3. ในกรณีที่มีการวินิจฉัยว่าผู้ได้รับการเสนอชื่อขาดคุณสมบัติ หรือกรณีมีการวินิจฉัยประการใดเกี่ยวกับการสรรหาและการเลือกกรรมการ ผู้สมัครยินยอมรับคำวินิจฉัยนั้นโดยไม่มีข้อโต้แย้ง

ข้อความที่ให้ไว้ทั้งหมดถูกต้องและเป็นความจริงทุกประการ

ลงชื่อ.....ผู้เสนอชื่อ

(.....)

ตำแหน่ง.....(ตำแหน่งขององค์กร)

ลงชื่อ.....ผู้ได้รับการเสนอชื่อ

(.....)

ตำแหน่ง.....(ถ้ามี)

1. ผู้เสนอชื่อต้องเป็นประธานสภาขององค์กรปกครองส่วนท้องถิ่น

2. โปรดส่งแบบเสนอชื่อพร้อมประวัติผู้ได้รับการเสนอชื่อมาถึง

โรงเรียน.....ตำบล.....อำเภอ.....

จังหวัด.....รหัสไปรษณีย์.....

ไม่เกิน วันที่.....เดือน.....พ.ศ. ....เวลา .....น.

(สอบถามรายละเอียดเพิ่มเติมได้ที่ โทร.....โทรสาร.....และ WWW.....)

- ตัวอย่าง -

**แบบเสนอชื่อผู้ทรงคุณวุฒิ**  
**เข้ารับการเลือกเป็นกรรมการสถานศึกษาขั้นพื้นฐาน**  
**(กรณีกำหนดให้กรรมการที่เป็นผู้แทนกลุ่มบุคคล**  
**องค์กรและผู้อำนวยการโรงเรียนเป็นผู้เสนอชื่อ)**  
**โรงเรียน.....**  
**สำนักงานเขตพื้นที่การศึกษา.....เขต .....**

วันที่.....เดือน.....พ.ศ. ....

ข้าพเจ้า นาย/นาง/นางสาว.....ตำแหน่ง ..... เป็นผู้  
 ได้รับการสรรหาและเลือกให้เป็นกรรมการที่เป็นผู้แทน (ระบุกลุ่มบุคคล/องค์กร).....อาชีพ  
 .....ที่อยู่บ้านเลขที่.....หมู่ที่.....ตำบล/แขวง.....อำเภอ/เขต  
 .....จังหวัด.....รหัสไปรษณีย์.....โทร. ....ขอเสนอชื่อ นาย/  
 นาง/นางสาว.....เข้ารับเลือกเป็นกรรมการสถานศึกษาขั้นพื้นฐานในฐานะผู้ทรงคุณวุฒิ

จึงเสนอชื่อบุคคลนี้พร้อมประวัติดังแนบมายังโรงเรียน.....และขอรับรองว่า

1. ผู้ได้รับการเสนอชื่อมีคุณสมบัติครบถ้วน ดังนี้

(1) มีอายุไม่ต่ำกว่า 20 ปีบริบูรณ์

(2) ไม่เป็นบุคคลล้มละลาย

(3) ไม่เป็นคนไร้ความสามารถหรือคนเสมือนไร้ความสามารถ

(4) ไม่เคยได้รับโทษจำคุกโดยคำพิพากษาถึงที่สุดให้จำคุก เว้นแต่เป็นโทษสำหรับความผิด

ที่ได้กระทำโดยประมาทหรือความผิดลหุโทษ

(5) ไม่เป็นคู่สัญญาตามระเบียบสำนักนายกรัฐมนตรีว่าด้วยการพัสดุ พ.ศ. 2535 และที่แก้ไขเพิ่มเติมกับสำนักงานเขตพื้นที่การศึกษาหรือสถานศึกษาในเขตพื้นที่การศึกษา

(6) ไม่เป็นครู หรือเจ้าหน้าที่ หรือลูกจ้างของโรงเรียนนี้ หรือที่ปรึกษา หรือผู้เชี่ยวชาญ ซึ่งมีสัญญาจ้างกับโรงเรียนนี้

(7) ไม่ได้เป็นกรรมการสถานศึกษาขั้นพื้นฐานของโรงเรียนอื่นมากกว่า 2 โรงเรียน

2. ผู้เสนอชื่อและผู้ได้รับการเสนอชื่อเข้าใจและยอมรับที่จะปฏิบัติตามประกาศโรงเรียน เรื่อง การสรรหาและการเลือกคณะกรรมการสถานศึกษาขั้นพื้นฐาน

3. ในกรณีที่มีการวินิจฉัยว่าผู้สมัครขาดคุณสมบัติ หรือกรณีมีการวินิจฉัยประการใดเกี่ยวกับการสรรหาและการเลือกกรรมการ ผู้สมัครยินยอมรับคำวินิจฉัยนั้นโดยไม่มีข้อโต้แย้ง

ข้อความที่ให้ไว้ทั้งหมดถูกต้องและเป็นความจริงทุกประการ

ลงชื่อ.....ผู้เสนอชื่อ

(.....)

ตำแหน่ง.....(ถ้ามี)

ลงชื่อ.....ผู้ได้รับการเสนอชื่อ

(.....)

ตำแหน่ง.....(ถ้ามี)



โปรดส่งแบบเสนอชื่อพร้อมประวัติผู้ได้รับการเสนอชื่อมาถึง

โรงเรียน.....ตำบล.....อำเภอ.....

จังหวัด.....รหัสไปรษณีย์.....

ไม่เกิน วันที่.....เดือน.....พ.ศ. ....เวลา .....น.

(สอบถามรายละเอียดเพิ่มเติมได้ที่ โทร.....โทรสาร.....และ WWW.....)

- ตัวอย่าง -

**ใบสมัครผู้ทรงคุณวุฒิ**  
**เข้ารับการเลือกเป็นกรรมการสถานศึกษาขั้นพื้นฐาน**  
**(กรณีกำหนดให้ผู้ทรงคุณวุฒิสมัคร)**  
**โรงเรียน.....**  
**สำนักงานเขตพื้นที่การศึกษา.....เขต .....**

วันที่.....เดือน.....พ.ศ. ....

ข้าพเจ้า นาย/นาง/นางสาว.....ตำแหน่ง .....

อาชีพ.....อยู่บ้านเลขที่.....หมู่ที่.....ตำบล/แขวง.....อำเภอ/เขต.....จังหวัด.....

.....รหัสไปรษณีย์.....โทร. .... ขอสมัครเข้ารับเลือกเป็นกรรมการ

สถานศึกษาขั้นพื้นฐานในฐานะผู้ทรงคุณวุฒิ

จึงเสนอชื่อบุคคลนี้พร้อมประวัติดังแนบมายังโรงเรียน.....และขอรับรองว่า

1. ผู้สมัครมีคุณสมบัติครบถ้วน ดังนี้

(1) มีอายุไม่ต่ำกว่า 20 ปีบริบูรณ์

(2) ไม่เป็นบุคคลล้มละลาย

(3) ไม่เป็นคนไร้ความสามารถหรือคนเสมือนไร้ความสามารถ

(4) ไม่เคยได้รับโทษจำคุกโดยคำพิพากษาถึงที่สุดให้จำคุก เว้นแต่เป็นโทษสำหรับความผิด

ที่ได้กระทำโดยประมาทหรือความผิดลหุโทษ

(5) ไม่เป็นคู่สัญญาตามระเบียบสำนักนายกรัฐมนตรีว่าด้วยการพัสดุ พ.ศ. 2535 และที่แก้ไขเพิ่มเติมกับสำนักงานเขตพื้นที่การศึกษาหรือสถานศึกษาในเขตพื้นที่การศึกษา

(6) ไม่เป็นครู หรือเจ้าหน้าที่ หรือลูกจ้างของโรงเรียนนี้ หรือที่ปรึกษา หรือผู้เชี่ยวชาญ ซึ่งมีสัญญาจ้างกับโรงเรียนนี้

(7) ไม่ได้เป็นกรรมการสถานศึกษาขั้นพื้นฐานของโรงเรียนอื่นมากกว่า 2 โรงเรียน

2. ผู้สมัครเข้าใจและยอมรับที่จะปฏิบัติตามประกาศโรงเรียน เรื่อง การสรรหาและการเลือกคณะกรรมการสถานศึกษาขั้นพื้นฐาน

3. ในกรณีที่มีการวินิจฉัยว่าผู้สมัครขาดคุณสมบัติ หรือกรณีมีการวินิจฉัยประการใดเกี่ยวกับการสรรหาและการเลือกกรรมการ ผู้สมัครยินยอมรับคำวินิจฉัยนั้นโดยไม่มีข้อโต้แย้ง

ข้อความที่ให้ไว้ทั้งหมดถูกต้องและเป็นความจริงทุกประการ

ลงชื่อ.....ผู้สมัคร

(.....)

ตำแหน่ง.....(ถ้ามี)

โปรดส่งแบบเสนอชื่อพร้อมประวัติผู้ได้รับการเสนอชื่อมาถึง

โรงเรียน.....ตำบล.....อำเภอ.....

จังหวัด.....รหัสไปรษณีย์.....

ไม่เกิน วันที่.....เดือน.....พ.ศ. ....เวลา .....

(สอบถามรายละเอียดเพิ่มเติมได้ที่ โทร.....โทรสาร.....และ WWW.....)

- ตัวอย่าง -

## ประกาศโรงเรียน.....

## เรื่อง ประกาศรายชื่อผู้มีสิทธิเข้ารับเลือกเป็นผู้แทนกลุ่มบุคคลและองค์กร

อาศัยอำนาจตามความในมาตรา 38 แห่งพระราชบัญญัติระเบียบบริหารราชการ  
กระทรวงศึกษาธิการ พ.ศ. 2546 ประกอบกับกฎกระทรวงกำหนดจำนวนกรรมการ คุณสมบัติ หลักเกณฑ์  
วิธีการสรรหา การเลือกประธานกรรมการและกรรมการ วาระการดำรงตำแหน่ง และการพ้นจากตำแหน่งของ  
คณะกรรมการสถานศึกษาขั้นพื้นฐาน พ.ศ. 2546 และข้อ 5 แห่งประกาศโรงเรียน.....เรื่อง การสรรหาและ  
การเลือกคณะกรรมการสถานศึกษาขั้นพื้นฐานลงวันที่.....เดือน .....พ.ศ. ....  
โรงเรียน.....

จึงประกาศรายชื่อผู้มีสิทธิเข้ารับการเลือกผู้แทนกลุ่มบุคคลและองค์กรต่าง ๆ ดังนี้

1. ผู้แทนผู้ปกครอง มีผู้สมัครและได้รับการเสนอชื่อ มีคุณสมบัติครบถ้วน ดังนี้

(1) .....

(2) .....

(3) .....

ฯลฯ

2. ผู้แทนครู มีผู้สมัครและได้รับการเสนอชื่อ มีคุณสมบัติครบถ้วน ดังนี้

(1) .....

(2) .....

(3) .....

ฯลฯ

3. ผู้แทนศิษย์เก่า มีผู้สมัครและได้รับการเสนอชื่อ มีคุณสมบัติครบถ้วน ดังนี้

(1) .....

(2) .....

(3) .....

ฯลฯ

4. ผู้แทนองค์กรชุมชน มีผู้ได้รับการเสนอชื่อ มีคุณสมบัติครบถ้วน ดังนี้

(1) .....

(2) .....

(3) .....

ฯลฯ

5. ผู้แทนองค์กรปกครองส่วนท้องถิ่น มีผู้ได้รับการเสนอชื่อ มีคุณสมบัติครบถ้วน ดังนี้

(1) .....

(2) .....

(3) .....

ประกาศ ณ วันที่.....เดือน .....พ.ศ. ....

ลงชื่อ.....

(.....)

ผู้อำนวยการโรงเรียน.....

- ตัวอย่าง -

## ประกาศโรงเรียน.....

## เรื่อง ประกาศรายชื่อผู้มีสิทธิเข้ารับเลือกเป็นผู้แทนกลุ่มบุคคลและองค์กร

อาศัยอำนาจตามความในมาตรา 38 แห่งพระราชบัญญัติระเบียบบริหารราชการ  
กระทรวงศึกษาธิการ พ.ศ. 2546 ประกอบกับกฎกระทรวงกำหนดจำนวนกรรมการ คุณสมบัติ หลักเกณฑ์  
วิธีการสรรหา การเลือกประธานกรรมการและกรรมการ วาระการดำรงตำแหน่ง และการพ้นจากตำแหน่งของ  
คณะกรรมการสถานศึกษาขั้นพื้นฐาน พ.ศ. 2546 และข้อ 5 แห่งประกาศโรงเรียน.....เรื่อง การสรรหาและ  
การเลือกคณะกรรมการสถานศึกษาขั้นพื้นฐานลงวันที่ ..... เดือน .....พ.ศ. ....  
โรงเรียน .....

จึงประกาศรายชื่อผู้มีสิทธิเข้ารับการเลือกเป็นผู้แทนกลุ่มบุคคลและองค์กรต่าง ๆ ดังนี้

1. ผู้แทนผู้ปกครอง มีผู้สมัครและได้รับการเสนอชื่อ มีคุณสมบัติครบถ้วน ดังนี้

(1) .....

(2) .....

(3) .....

ฯลฯ

2. ผู้แทนครู มีผู้สมัครและได้รับการเสนอชื่อ มีคุณสมบัติครบถ้วน ดังนี้

(1) .....

(2) .....

(3) .....

ฯลฯ

3. ผู้แทนศิษย์เก่า มีผู้สมัครและได้รับการเสนอชื่อ มีคุณสมบัติครบถ้วน ดังนี้

(1) .....

(2) .....

(3) .....

ฯลฯ

4. ผู้แทนองค์กรชุมชน มีผู้ได้รับการเสนอชื่อ มีคุณสมบัติครบถ้วน ดังนี้

(1) .....

(2) .....

(3) .....

ฯลฯ

5. ผู้แทนองค์กรปกครองส่วนท้องถิ่น มีผู้ได้รับการเสนอชื่อ มีคุณสมบัติครบถ้วน ดังนี้

(1) .....

(2) .....

(3) .....

ฯลฯ

ประกาศ ณ วันที่.....เดือน.....พ.ศ. ....

ลงชื่อ .....

(.....)

ผู้อำนวยการโรงเรียน.....

- ตัวอย่าง -

ประกาศโรงเรียน.....

เรื่อง ประกาศผลการสรรหากรรมการผู้แทนพระภิกษุสงฆ์  
และหรือผู้แทนองค์กรศาสนาอื่นในพื้นที่

.....

อาศัยอำนาจตามความในมาตรา 38 แห่งพระราชบัญญัติระเบียบบริหารราชการ  
กระทรวงศึกษาธิการ พ.ศ. 2546 ประกอบกับกฎกระทรวงกำหนดจำนวนกรรมการ คุณสมบัติ หลักเกณฑ์  
วิธีการสรรหา การเลือกประธานกรรมการและกรรมการ วาระการดำรงตำแหน่ง และการพ้นจากตำแหน่งของ  
คณะกรรมการสถานศึกษาขั้นพื้นฐาน พ.ศ. 2546 และข้อ 5 แห่งประกาศโรงเรียน.....เรื่อง การสรรหาและ  
การเลือกคณะกรรมการสถานศึกษาขั้นพื้นฐานลงวันที่.....เดือน .....พ.ศ. ....  
โรงเรียน.....

จึงประกาศผลการสรรหากรรมการผู้แทนพระภิกษุสงฆ์และหรือผู้แทนองค์กรศาสนาอื่นในพื้นที่  
ดังนี้

1. ....กรรมการผู้แทนพระภิกษุสงฆ์และหรือผู้แทนองค์กรศาสนาอื่นในพื้นที่
2. ....กรรมการผู้แทนพระภิกษุสงฆ์และหรือผู้แทนองค์กรศาสนาอื่นในพื้นที่

ประกาศ ณ วันที่.....เดือน.....พ.ศ. ....

ลงชื่อ .....

(.....)

ผู้อำนวยการโรงเรียน.....

- ตัวอย่าง -

ประกาศโรงเรียน.....  
เรื่อง ประกาศผลการเลือกผู้ทรงคุณวุฒิ

.....

อาศัยอำนาจตามความในมาตรา 38 แห่งพระราชบัญญัติระเบียบบริหารราชการ  
กระทรวงศึกษาธิการ พ.ศ. 2546 ประกอบกับกฎกระทรวงกำหนดจำนวนกรรมการ คุณสมบัติ หลักเกณฑ์  
วิธีการสรรหา การเลือกประธานกรรมการและกรรมการ วาระการดำรงตำแหน่ง และการพ้นจากตำแหน่งของ  
คณะกรรมการสถานศึกษาขั้นพื้นฐาน พ.ศ. 2546 และข้อ 5 แห่งประกาศโรงเรียน.....เรื่อง การสรรหาและ  
การเลือกคณะกรรมการสถานศึกษาขั้นพื้นฐานลงวันที่.....เดือน .....พ.ศ. ....  
โรงเรียน.....

จึงประกาศผลการเลือกผู้ทรงคุณวุฒิเป็นกรรมการ ดังนี้

- 1 .....
- 2 .....
- 3 .....
- 4 .....
- 5 .....
- 6 .....
- 7 .....

ประกาศ ณ วันที่.....เดือน.....พ.ศ. ....

ลงชื่อ.....

(.....)

ผู้อำนวยการโรงเรียน.....

- ตัวอย่าง -

ประกาศโรงเรียน.....

เรื่อง ประกาศผลการเลือกประธานกรรมการสถานศึกษาขั้นพื้นฐาน

.....

อาศัยอำนาจตามความในมาตรา 38 แห่งพระราชบัญญัติระเบียบบริหารราชการ  
กระทรวงศึกษาธิการ พ.ศ. 2546 ประกอบกับกฎกระทรวงกำหนดจำนวนกรรมการ คุณสมบัติ หลักเกณฑ์  
วิธีการสรรหา การเลือกประธานกรรมการและกรรมการ วาระการดำรงตำแหน่ง และการพ้นจากตำแหน่งของ  
คณะกรรมการสถานศึกษาขั้นพื้นฐาน พ.ศ. 2546 และข้อ 5 แห่งประกาศโรงเรียน.....เรื่อง การสรรหาและ  
การเลือกคณะกรรมการสถานศึกษาขั้นพื้นฐานลงวันที่.....เดือน .....พ.ศ. ....  
โรงเรียน.....

จึงประกาศผลการเลือกประธานกรรมการสถานศึกษาดังนี้

นาย/นาง/นางสาว.....เป็นประธานกรรมการสถานศึกษาขั้นพื้นฐาน

ประกาศ ณ วันที่.....เดือน.....พ.ศ. ....

ลงชื่อ.....

(.....)

ผู้อำนวยการโรงเรียน.....



### กฎกระทรวง

กำหนดจำนวนกรรมการ คุณสมบัติ  
การเลือกประธานกรรมการและกรรมการ  
และการพ้นจากตำแหน่งของคณะกรรมการสถานศึกษาขั้นพื้นฐาน  
พ.ศ. 2546

หลักเกณฑ์ วิธีการสรรหา  
วาระการดำรงตำแหน่ง

อาศัยอำนาจตามความในมาตรา 5 และมาตรา 40 วรรคสาม แห่งพระราชบัญญัติการศึกษาแห่งชาติ พ.ศ. 2542 ซึ่งแก้ไขเพิ่มเติมโดยพระราชบัญญัติการศึกษาแห่งชาติ (ฉบับที่ 2) พ.ศ. 2545 กับมาตรา 8 และมาตรา 38 วรรคสองและวรรคสาม แห่งพระราชบัญญัติระเบียบบริหารราชการ กระทรวงศึกษาธิการ พ.ศ. 2546 รัฐมนตรีว่าการกระทรวงศึกษาธิการออกกฎกระทรวงไว้ ดังต่อไปนี้  
ข้อ 1 ในกฎกระทรวงนี้

“ผู้ปกครอง” หมายความว่า บิดามารดา หรือบิดาหรือมารดา ซึ่งเป็นผู้ใช้อำนาจปกครองหรือผู้ปกครองตามประมวลกฎหมายแพ่งและพาณิชย์ของนักเรียน และให้หมายความรวมถึงบุคคลที่นักเรียนอยู่ด้วยเป็นประจำ หรือที่นักเรียนอยู่รับใช้การงาน

“ครู” หมายความว่า บุคลากรวิชาชีพซึ่งทำหน้าที่หลักทางด้านการเรียนการสอนและการส่งเสริมการเรียนรู้ของผู้เรียนด้วยวิธีการต่าง ๆ ในสถานศึกษาของรัฐ

“สถานศึกษา” หมายความว่า โรงเรียน วิทยาลัย หรือหน่วยงานการศึกษาที่เรียกชื่ออย่างอื่นของรัฐที่มีอำนาจหน้าที่หรือมีวัตถุประสงค์ในการจัดการศึกษาขั้นพื้นฐานที่ได้รับงบประมาณจากรัฐแต่ละแห่ง ยกเว้นสถานพัฒนาเด็กปฐมวัย และศูนย์การเรียนรู้

“สถานศึกษาขนาดเล็ก” หมายความว่า สถานศึกษาที่มีนักเรียนไม่เกินสามร้อยคน

“สถานศึกษาขนาดใหญ่” หมายความว่า สถานศึกษาที่มีนักเรียนเกินกว่าสามร้อยคนขึ้นไป

“องค์กรชุมชน” หมายความว่า ชุมชนหรือองค์กรที่มีประชาชนรวมตัวกันไม่น้อยกว่าสิบห้าคน เพื่อดำเนินกิจกรรมที่เป็นประโยชน์ต่อสังคมและชุมชนโดยส่วนรวมอย่างต่อเนื่องเป็นระยะเวลาไม่น้อยกว่าหนึ่งปี มีผลงานที่หน่วยงานที่เกี่ยวข้องหรือสำนักงานเขตพื้นที่การศึกษารับรอง และมีที่ตั้งแน่นอนอยู่ในท้องที่ตำบลหรือแขวงที่เป็นภูมิ ลำเนาของนักเรียนในสถานศึกษา หรือท้องที่ตำบลหรือแขวงที่สถานศึกษาตั้งอยู่

“องค์กรปกครองส่วนท้องถิ่น” หมายความว่า องค์กรการบริหารส่วนจังหวัด เทศบาล องค์กรการบริหารส่วนตำบล กรุงเทพมหานคร เมืองพัทยา และองค์กรปกครองส่วนท้องถิ่นอื่นที่ได้รับการจัดตั้งตามกฎหมาย ซึ่งสถานศึกษาตั้งอยู่

“ศิษย์เก่า” หมายความว่า ผู้ที่สถานศึกษารับรองว่าสำเร็จการศึกษาจากหรือเคยศึกษาในสถานศึกษานั้น

“คณะกรรมการ” หมายความว่า คณะกรรมการสถานศึกษาขั้นพื้นฐานแต่ละแห่ง

“กรรมการ” หมายความว่า กรรมการสถานศึกษาขั้นพื้นฐานแต่ละแห่ง

“ผู้อำนวยการ” หมายความว่า ผู้อำนวยการสถานศึกษาแต่ละแห่ง

“ผู้อำนวยการสำนักงานเขตพื้นที่การศึกษา” หมายความว่า ผู้อำนวยการสำนักงานเขตพื้นที่การศึกษาของเขตพื้นที่การศึกษาที่สถานศึกษาตั้งอยู่



ข้อ 2 ในสถานศึกษาขนาดเล็กให้มีคณะกรรมการสถานศึกษาขั้นพื้นฐานจำนวนเก้าคน และสถานศึกษาขนาดใหญ่ให้มีคณะกรรมการสถานศึกษาขั้นพื้นฐานจำนวนสิบห้า คนประกอบด้วย

- (1) ประธานกรรมการ
- (2) กรรมการที่เป็นผู้แทนผู้ปกครอง จำนวนหนึ่งคน
- (3) กรรมการที่เป็นผู้แทนครู จำนวนหนึ่งคน
- (4) กรรมการที่เป็นผู้แทนองค์กรชุมชน จำนวนหนึ่งคน
- (5) กรรมการที่เป็นผู้แทนองค์กรปกครองส่วนท้องถิ่น จำนวนหนึ่งคน
- (6) กรรมการที่เป็นผู้แทนศิษย์เก่า จำนวนหนึ่งคน
- (7) กรรมการที่เป็นผู้แทนพระภิกษุสงฆ์และหรือผู้แทนองค์กรศาสนาในพื้นที่จำนวนหนึ่งรูปหรือหนึ่งคนสำหรับสถานศึกษาขนาดเล็ก และจำนวนสองรูปหรือสองคนสำหรับสถานศึกษาขนาดใหญ่
- (8) กรรมการผู้ทรงคุณวุฒิจำนวนหนึ่งคนสำหรับสถานศึกษาขนาดเล็กและจำนวนหกคนสำหรับสถานศึกษาขนาดใหญ่
- (9) ผู้อำนวยการ เป็นกรรมการและเลขานุการ

ข้อ 3 ประธานกรรมการและกรรมการตามข้อ 2 (2) (3) (4) (5) (6) (7) และ (8) ต้องมีคุณสมบัติและไม่มีลักษณะต้องห้าม ดังต่อไปนี้

- (1) มีอายุไม่ต่ำกว่ายี่สิบปีบริบูรณ์
- (2) ไม่เป็นบุคคลล้มละลาย
- (3) ไม่เป็นคนไร้ความสามารถ หรือคนเสมือนไร้ความสามารถ
- (4) ไม่เคยได้รับโทษจำคุกโดยคำพิพากษาถึงที่สุดให้จำคุก เว้นแต่เป็นโทษสำหรับความผิดที่ได้กระทำโดยประมาทหรือความผิดลหุโทษ
- (5) ไม่เป็นผู้สัญญาเกี่ยวกับสำนักงานเขตพื้นที่การศึกษา หรือสถานศึกษาในเขตพื้นที่การศึกษานั้น

นั้น

ผู้ที่ได้รับแต่งตั้งเป็นประธานกรรมการหรือกรรมการผู้ใดมีลักษณะต้องห้ามตาม (5) ต้องออกจากความเป็นบุคคลซึ่งมีลักษณะต้องห้ามหรือแสดงหลักฐานให้เป็นที่เชื่อได้ว่าตนได้เลิกประกอบกิจการหรือการใด ๆ อันมีลักษณะต้องห้ามดังกล่าวแล้วต่อผู้อำนวยการภายในสิบห้าวันนับแต่วันได้รับแต่งตั้งหากมิได้ดำเนินการดังกล่าวให้ถือว่าผู้นั้นไม่เคยได้รับแต่งตั้งเป็นประธานกรรมการหรือกรรมการ

ข้อ 4 นอกจากคุณสมบัติตามข้อ 3 แล้ว

- (1) กรรมการตามข้อ 2 (2) ต้องเป็นผู้ปกครองตามทะเบียนนักเรียนที่กำลังศึกษาอยู่ในสถานศึกษานั้น และไม่เป็นครู เจ้าหน้าที่ หรือลูกจ้างของสถานศึกษา ที่ปรึกษาหรือผู้เชี่ยวชาญซึ่งมีสัญญาจ้างกับสถานศึกษานั้น
- (2) กรรมการตามข้อ 2 (3) ต้องเป็นครู
- (3) กรรมการตามข้อ 2 (4) ต้องไม่เป็นครู เจ้าหน้าที่ หรือลูกจ้างของสถานศึกษา ที่ปรึกษาหรือผู้เชี่ยวชาญซึ่งมีสัญญาจ้างกับสถานศึกษานั้น
- (4) กรรมการตามข้อ 2 (6) ต้องเป็นผู้ที่เคยศึกษาหรือสำเร็จการศึกษาจากสถานศึกษานั้นและไม่เป็นครู เจ้าหน้าที่ หรือลูกจ้าง ที่ปรึกษาหรือผู้เชี่ยวชาญซึ่งมีสัญญาจ้างกับสถานศึกษานั้น
- (5) กรรมการตามข้อ 2 (8) ต้องไม่เป็นกรรมการสถานศึกษาในเขตพื้นที่การศึกษาเกินกว่าสามแห่งขึ้นไปในเวลาเดียวกัน และไม่เป็นครู เจ้าหน้าที่ หรือลูกจ้างของสถานศึกษา ที่ปรึกษาหรือผู้เชี่ยวชาญซึ่งมีสัญญาจ้างกับสถานศึกษานั้น

ข้อ 5 ให้ผู้อำนวยการดำเนินการสรรหาและเลือกประธานกรรมการและกรรมการตามหลักเกณฑ์และวิธีการ ดังต่อไปนี้

(1) ในการสรรหาและเลือกกรรมการตามข้อ 2 (2) (3) และ (6) ให้บุคคลแต่ละประเภทเสนอชื่อผู้ที่เห็นสมควรเป็นกรรมการ ซึ่งมีคุณสมบัติตามข้อ 3 และข้อ 4 จากนั้นให้ผู้ที่ได้รับการเสนอชื่อเลือกกันเองให้เหลือประเภทละหนึ่งคน ทั้งนี้ โดยให้แต่ละประเภทแยกกันดำเนินการ

(2) ในการสรรหาและเลือกกรรมการตามข้อ 2 (4) ให้องค์กรชุมชนเสนอชื่อผู้ที่เห็นสมควรเป็นกรรมการ ซึ่งมีคุณสมบัติตามข้อ 3 และข้อ 4 จากนั้นให้ผู้ที่ได้รับการเสนอชื่อเลือกกันเองให้เหลือจำนวนหนึ่งคน ในกรณีไม่มีองค์กรชุมชนในท้องที่ตำบลหรือแขวงที่เป็นภูมิลำเนาของนักเรียนในสถานศึกษาหรือตำบลหรือแขวงที่สถานศึกษาตั้งอยู่ หรือมีแต่ไม่เสนอชื่อผู้แทนเข้ารับเลือกเป็นกรรมการ ให้ผู้อำนวยการสรรหาผู้แทนองค์กรชุมชนในท้องที่ตำบลหรือแขวงใกล้เคียง หรือในท้องที่ตำบลหรือแขวงของเขตพื้นที่การศึกษาใกล้เคียงเป็นกรรมการผู้แทนองค์กรชุมชนในสถานศึกษานั้น

(3) การสรรหาและเลือกกรรมการตามข้อ 2 (5) ให้ดำเนินการโดยสภาขององค์กรปกครองส่วนท้องถิ่นนั้น

(4) การสรรหาและเลือกกรรมการตามข้อ 2 (8) ให้ดำเนินการโดยการพิจารณาร่วมกันของผู้ที่ได้รับการสรรหาและได้รับเลือกให้เป็นกรรมการตามข้อ 2 (2) (3) (4) (5) (6) (7) และกรรมการตามข้อ 2 (9) ให้ได้จำนวนสองคนสำหรับสถานศึกษาขนาดเล็ก และจำนวนเจ็ดคนสำหรับสถานศึกษาขนาดใหญ่

(5) การสรรหาและการเลือกประธานกรรมการ ให้ผู้ได้รับเลือกให้เป็นกรรมการตามข้อ 2 (2) (3) (4) (5) (6) (7) (8) และกรรมการตามข้อ 2 (9) ร่วมกันเลือกประธานกรรมการจากผู้ที่ได้รับเลือกเป็นกรรมการผู้ทรงคุณวุฒิ

(6) ให้ผู้อำนวยการเสนอรายชื่อผู้ที่ได้รับการสรรหาและได้รับเลือกตาม (1) ถึง (5) ต่อผู้อำนวยการสำนักงานเขตพื้นที่การศึกษาเพื่อพิจารณาแต่งตั้งประธานกรรมการและกรรมการ

ข้อ 6 หลักเกณฑ์และวิธีการสรรหา และการเลือกกรรมการนอกจากที่กำหนดไว้ในกฎกระทรวงนี้ให้เป็นไปตามประกาศของสถานศึกษา

ข้อ 7 ประธานกรรมการและกรรมการตามข้อ 2 (2) (3) (4) (5) (6) (7) และ (8) มีวาระการดำรงตำแหน่งคราวละสี่ปี และอาจได้รับแต่งตั้งใหม่อีกได้ แต่จะดำรงตำแหน่งเกินสองวาระติดต่อกันมิได้

นอกจากการพ้นตำแหน่งตามวาระ ประธานกรรมการและกรรมการตามข้อ 2 (2) (3) (4) (5) (6) (7) และ (8) พ้นจากตำแหน่งเมื่อ

(1) ตาย

(2) ลาออก

(3) คณะกรรมการเขตพื้นที่การศึกษาให้ออกเพราะบกพร่องต่อหน้าที่ ทำให้เสื่อมเสียต่อสถานศึกษาหรือหย่อนความสามารถ

(4) ขาดคุณสมบัติตามข้อ 3 หรือข้อ 4

(5) พ้นจากการเป็นพระภิกษุ เฉพาะกรรมการซึ่งเป็นผู้แทนที่เป็นพระภิกษุสงฆ์

ข้อ 8 ในกรณีที่ประธานกรรมการหรือกรรมการตามข้อ 2 (2) (3) (4) (5) (6) (7) หรือ (8) พ้นจากตำแหน่งก่อนครบวาระ ให้ดำเนินการสรรหา เลือก และแต่งตั้งประธานกรรมการหรือกรรมการแทนภายในเก้าสิบวัน เว้นแต่วาระของกรรมการเหลืออยู่ไม่ถึงหนึ่งร้อยแปดสิบวันจะไม่ดำเนินการก็ได้

ให้ผู้ซึ่งได้รับแต่งตั้งให้ดำรงตำแหน่งแทนอยู่ในตำแหน่งเท่ากับวาระที่เหลืออยู่ของผู้ซึ่งตนแทน

ในกรณีที่ประธานกรรมการและกรรมการตามวาระหนึ่งจะพ้นจากตำแหน่งตามวาระ ดำเนินการสรรหากรรมการใหม่ภายในเก้าสิบวันก่อนครบวาระ และให้ผู้ซึ่งพ้นจากตำแหน่งตามวาระปฏิบัติหน้าที่ต่อไปจนกว่าประธานกรรมการและกรรมการซึ่งแต่งตั้งใหม่เข้ามารับหน้าที่

ข้อ 9 สถานศึกษาที่มีสภาพและลักษณะการปฏิบัติงานแตกต่างจากสถานศึกษาขั้นพื้นฐาน โดยทั่วไป ซึ่งไม่สามารถแต่งตั้งคณะกรรมการสถานศึกษาได้ครบองค์ประกอบตามกฎหมายนี้ การกำหนด องค์ประกอบ อำนาจหน้าที่ หลักเกณฑ์ วิธีการสรรหา และจำนวนกรรมการในแต่ละลักษณะและประเภทของ สถานศึกษา ให้เป็นไปตามระเบียบของคณะกรรมการการศึกษาขั้นพื้นฐาน

ให้ผู้อำนวยการสำนักงานเขตพื้นที่การศึกษาโดยความเห็นชอบของคณะกรรมการเขตพื้นที่ การศึกษาเป็นผู้มีอำนาจในการประกาศให้สถานศึกษาใดเป็นสถานศึกษาที่มีสภาพและลักษณะการปฏิบัติงาน แตกต่างจากสถานศึกษาขั้นพื้นฐานโดยทั่วไป

ข้อ 10 ในวาระเริ่มแรกให้ผู้อำนวยการดำเนินการสรรหาและเลือกประธานกรรมการและ กรรมการให้แล้วเสร็จภายในเก้าสิบวันนับแต่วันที่กฎหมายนี้ใช้บังคับ

ข้อ 11 ในวาระเริ่มแรกกรรมการตามข้อ 2 (3) ยังไม่ต้องมีใบอนุญาตประกอบวิชาชีพจนกว่าครู สภากำหนดให้มีใบอนุญาตประกอบวิชาชีพตามกฎหมายว่าด้วยสภาครูและบุคลากรทางการศึกษา

ข้อ 12 ให้เลขาธิการคณะกรรมการการศึกษาขั้นพื้นฐานมีอำนาจตีความและวินิจฉัยปัญหาอัน เกี่ยวกับการปฏิบัติการ หรือการดำเนินการสรรหา การเลือกประธานกรรมการและกรรมการของคณะกรรมการ สถานศึกษาขั้นพื้นฐาน ตามที่กำหนดไว้ในกฎหมายนี้

ให้ไว้ ณ วันที่ 30 ธันวาคม พ.ศ. 2546

อดิศักดิ์ โพธารามิก

รัฐมนตรีว่าการกระทรวงศึกษาธิการ