



แผนพัฒนาคุณภาพการศึกษา

ประจำปีการศึกษา

2566 - 2570



โรงเรียนบ้านเกาะมะนาว

สำนักงานเขตพื้นที่การศึกษาประถมศึกษายะลา เขต ๓
สำนักงานคณะกรรมการการศึกษาขั้นพื้นฐาน กระทรวงศึกษาธิการ



แผนพัฒนาคุณภาพการศึกษา
ปีการศึกษา ๒๕๖๖ – ๒๕๗๐
โรงเรียนบ้านเกาะมะนาว

สำนักงานเขตพื้นที่การศึกษาประถมศึกษาชัยภูมิ เขต ๓
สำนักงานคณะกรรมการการศึกษาขั้นพื้นฐาน
กระทรวงศึกษาธิการ

บันทึกการให้ความเห็นชอบแผนพัฒนาคุณภาพการศึกษาโรงเรียนบ้านเกาะมะนาว
แผนพัฒนาคุณภาพการศึกษา ระยะ ๕ ปี (พ.ศ.๒๕๖๖ – ๒๕๗๐)
ของคณะกรรมการสถานศึกษาขั้นพื้นฐานโรงเรียนบ้านเกาะมะนาว

คณะกรรมการสถานศึกษาขั้นพื้นฐานโรงเรียนบ้านเกาะมะนาวมีมติเห็นชอบแผนพัฒนาคุณภาพการศึกษาโรงเรียนบ้านเกาะมะนาว แผนพัฒนาคุณภาพการศึกษา ๕ ปี (พ.ศ.๒๕๖๖ – ๒๕๗๐) ซึ่งเกิดจากความร่วมมือของคณะครู และคณะกรรมการสถานศึกษาขั้นพื้นฐานโรงเรียนบ้านเกาะมะนาว ซึ่งเป็นประโยชน์ต่อนักเรียนและโรงเรียนเป็นอย่างมาก คณะกรรมการสถานศึกษาขั้นพื้นฐานโรงเรียนบ้านเกาะมะนาวขอขอบคุณคณะทำงานแผนพัฒนาคุณภาพการศึกษาโรงเรียนบ้านเกาะมะนาว แผนพัฒนาคุณภาพการศึกษา ๕ ปี (พ.ศ.๒๕๖๖ – ๒๕๗๐) ทุกท่าน

(นายลำพิ่ง กลิ่นศรีสุข)

ประธานคณะกรรมการสถานศึกษาขั้นพื้นฐาน

คำนำ

สืบเนื่องจากกฎกระทรวงว่าด้วยเรื่องระบบ หลักเกณฑ์และวิธีการประกันคุณภาพการศึกษา ๒๕๕๓ หมวด ๒ ข้อ ๑๔ กำหนดให้สถานศึกษา “จัดให้มีระบบการประกันคุณภาพภายในด้วยการกำหนดมาตรฐานการศึกษาของศึกษาและจัดแผนพัฒนาคุณภาพการศึกษาที่มุ่งคุณภาพตามมาตรฐานการศึกษา” ดังนั้นเพื่อเป็นการจัดการศึกษาเป็นไปอย่างมีประสิทธิภาพ สอดคล้องกับนโยบายและยุทธศาสตร์/กลยุทธ์ต้นสังกัดและหน่วยงานที่เกี่ยวข้องและเตรียมการรองรับ การประเมินคุณภาพภายนอก โรงเรียนบ้านเกาะมะนาว จึงได้จัดทำแผนพัฒนาคุณภาพการศึกษา ฉบับนี้ขึ้น เพื่อใช้เป็นกรอบ ทิศทางและแนวทางในการพัฒนาคุณภาพการศึกษาของสถานศึกษา ช่วงระหว่าง ปี ๒๕๖๖ – ๒๕๗๐

ขอขอบคุณคณะกรรมการสถานศึกษา บุคลากรและผู้มีส่วนเกี่ยวข้องทุกท่านที่ให้ความร่วมมือในการจัดทำแผนพัฒนาคุณภาพการศึกษาในครั้งนี้จนสำเร็จลุล่วงไปด้วยดี และหวังเป็นอย่างยิ่งว่าแผนพัฒนาคุณภาพการศึกษฉบับนี้จะเป็นเครื่องมือและแนวทางในการผลักดันกลยุทธ์ตามแผนปฏิรูปการศึกษาทศวรรษที่สองของกระทรวงศึกษาธิการ และกลยุทธ์ของสำนักงานคณะกรรมการการศึกษาขั้นพื้นฐานไปสู่การปฏิบัติจนเกิดผลสำเร็จอย่างเป็นรูปธรรม และเป็นเครื่องมือในการบริหารและจัดการศึกษาของสถานศึกษาอย่างมีประสิทธิภาพโดยมีภาพความสำเร็จ คือ “ผู้เรียนเป็นคนดีที่มีความรู้และอยู่ร่วมกันในสังคมได้อย่างมีความสุข”



(นายลำพิ่ง กลิ่นศรีสุข)

ประธานคณะกรรมการสถานศึกษาขั้นพื้นฐาน



(นายไพโรจน์ ลิหวัสระ)

ผู้อำนวยการโรงเรียนบ้านเกาะมะนาว

สารบัญ

	หน้า
บันทึกการให้ความเห็นชอบแผนพัฒนาคุณภาพการศึกษาโรงเรียนบ้านเกาะมะนาว	ก
คำนำ	ข
สารบัญ	ค
ส่วนที่ ๑ บทนำ	๑
- ประวัติโรงเรียน	๒
- ข้อมูลพื้นฐาน	๓
- โครงสร้างการบริหารงาน	๔
- ข้อมูลบุคลากร	๕
- ข้อมูลนักเรียน	๖
- ข้อมูลด้านผลการดำเนินการที่ผ่านมา	๗
ส่วนที่ ๒ สรุปผลการวิเคราะห์สภาพแวดล้อมและการประเมินสภาพของโรงเรียน	๒๑
- ผลการประเมินภายนอกรอบสี่	๒๒
- การวิเคราะห์สภาพแวดล้อม (SWOT Analysis)	๒๔
- กฎหมายที่เกี่ยวข้อง	๒๙
- มาตรฐานการศึกษาขั้นพื้นฐาน	๓๓
ส่วนที่ ๓ ทิศทางในการพัฒนาคุณภาพการศึกษาของสถานศึกษา	๓๕
- วิสัยทัศน์ (Vision)	๓๗
- พันธกิจ (Mission)	๓๗
- เป้าประสงค์ (Objective)	๓๗
- กลยุทธ์สถานศึกษา (Strategy)	๓๗
- กระบวนการบริหารและการจัดการ	๓๘
ส่วนที่ ๔ กรอบกลยุทธ์การพัฒนาคุณภาพการศึกษา	๔๑
- การดำเนินกิจกรรม/โครงการตามกลยุทธ์	๔๒
- การใช้งบประมาณและทรัพยากร	๔๓
- กรอบกลยุทธ์การพัฒนาคุณภาพการศึกษา	๔๖
ส่วนที่ ๕ การบริหารแผนไปสู่การปฏิบัติ	๕๒
- การบริหารแผน	๕๓
- การกำกับติดตาม	๕๓
- ระบบการติดตามประเมินผล	๕๓
- การรายงานผล	๕๓
ภาคผนวก	๕๖
- รายชื่อคณะกรรมการสถานศึกษาขั้นพื้นฐาน	๕๗
- คำสั่งแต่งตั้งคณะกรรมการจัดทำแผนพัฒนาคุณภาพการศึกษา	๕๘
- คณะผู้จัดทำ	๖๐

ส่วนที่ ๑
บทนำ

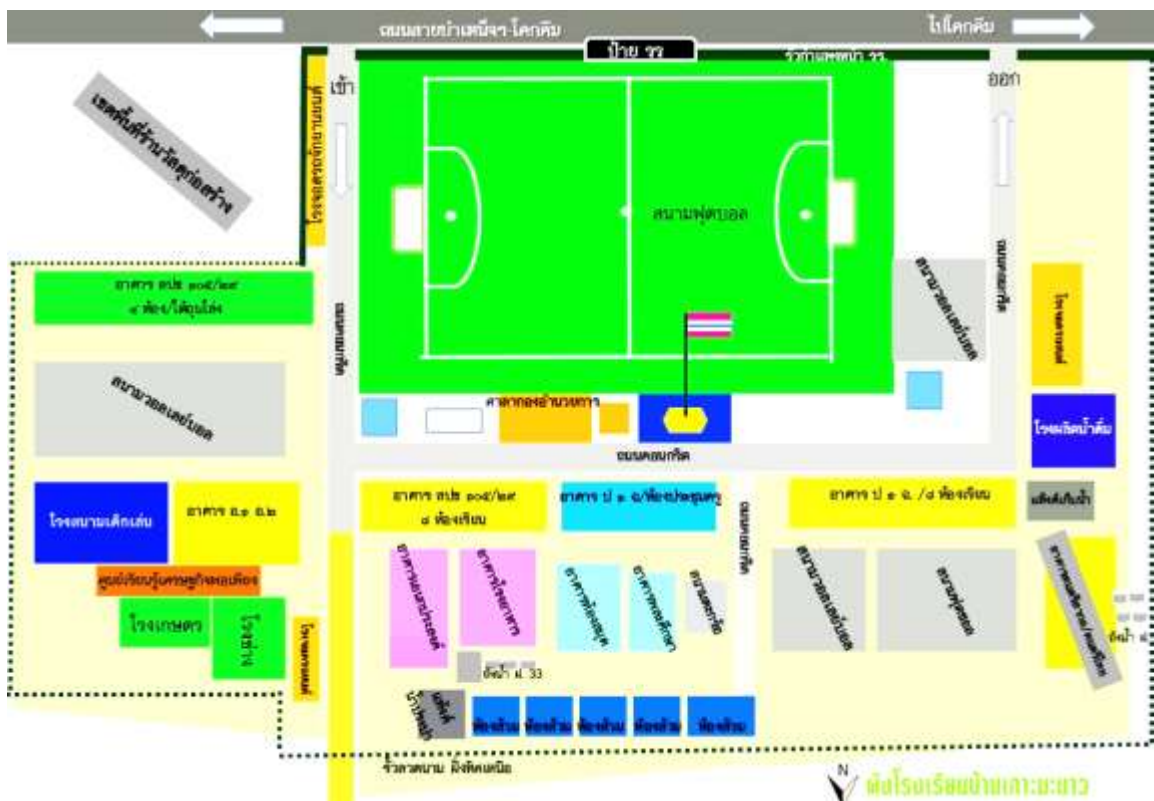
ส่วนที่ ๑ บทนำ

ประวัติโรงเรียน

โรงเรียนบ้านเกาะมะนาว สังกัดสำนักงานคณะกรรมการการศึกษาขั้นพื้นฐาน ตั้งอยู่ที่หมู่ที่ ๑ บ้านเกาะมะนาว ตำบลเกาะมะนาว อำเภอบำเหน็จณรงค์ จังหวัดชัยภูมิ พื้นที่โรงเรียน จำนวน ๑๓ ไร่ ๖๔ ตารางวา เปิดทำการเรียนการสอนเมื่อปี พ.ศ. ๒๕๑๕ ชั้นประถมศึกษาปีที่ ๑ - ๔ ปัจจุบันโรงเรียนได้ ดำเนินการจัดการศึกษา ๓ ระดับ ได้แก่ ระดับก่อนประถมศึกษา ระดับประถมศึกษา และระดับมัธยมศึกษาตอนต้น ระยะทางจากโรงเรียน ถึง เขตพื้นที่การศึกษา ๓๐ กิโลเมตร ระยะทางจากโรงเรียน ถึง อำเภอบำเหน็จณรงค์ ๙ กิโลเมตร

ปัจจุบัน มีอาคารเรียนอาคารประกอบ ดังนี้ อาคารเรียนแบบ ป.๑ ฉ. ใต้ถุนเตี้ย (ปรับปรุง) จำนวน ๑ หลัง อาคารเรียนแบบ ป.๑ ฉ. ใต้ถุนสูง (ปรับปรุง) จำนวน ๑ หลัง ๔ ห้องเรียน อาคารเรียนแบบ สปช. ๑๐๕/๒๔ จำนวน ๑ หลัง ๘ ห้องเรียน อาคารเรียนแบบ สปช. ๑๐๕/๒๔ จำนวน ๔ หลัง (ใต้ถุนโล่ง) อาคารเรียนอนุบาล จำนวน ๑ หลัง จำนวน ๒ ห้องเรียน รวมห้องเรียนทั้งสิ้น ๑๘ ห้องเรียน โรงฝึกงานแบบกรมสามัญ ๓๒๑ จำนวน ๑ หลัง อาคารอเนกประสงค์ จำนวน ๑ หลัง ส้วม ๕ หลัง จำนวน ๑๗ ที่มีห้องปฏิบัติการ จำนวน ๓ ห้อง ได้แก่ ห้องปฏิบัติการวิทยาศาสตร์ ห้องปฏิบัติการทางภาษา และห้องคอมพิวเตอร์ อาคารหอประชุม ๑ หลัง อาคารห้องสมุด จำนวน ๑ หลัง เรือนพยาบาล จำนวน ๑ หลัง อาคารธนาคารขยะ จำนวน ๑ หลัง โรงเรือนเลี้ยงไก่ จำนวน ๑ หลัง โรงผลิตน้ำดื่ม น้ำใช้ จำนวน ๑ หลัง ลานกีฬาอเนกประสงค์ จำนวน ๒ สนาม สนามบาสเกตบอล จำนวน ๑ สนาม ปัจจุบัน นายไพโรจน์ ลีหัวสระ เป็นผู้อำนวยการสถานศึกษา

แผนที่โรงเรียน



ข้อมูลพื้นฐานของโรงเรียน

สัญลักษณ์ประจำโรงเรียน (School Logo)



อักษรย่อ ก.น. หมายถึง โรงเรียนบ้านเกาะมะนาว

สีประจำโรงเรียน สีขาว – เขียว

สีขาว หมายถึง ความบริสุทธิ์ ความดี ความเรียบง่าย ความสะอาด ความเท่าเทียม

สีเขียว หมายถึง ธรรมชาติ ชีวิต การเริ่มต้น ความสดชื่น ความปลอดภัย ความอุดมสมบูรณ์
การเจริญงอกงาม ความสมดุลทางกายและใจ ความสัมพันธ์ที่ดี

คำขวัญ รู้เวลา หน้าที่ มีวินัย ใฝ่ศึกษา พละนามัยสมบูรณ์

คำปรัชญา วิญญู สังคฺเม วสันติ แปลว่า ผู้รู้ย่อมอยู่ในสังคมได้ดี

สภาพทั่วไป

๑. เขตบริการของโรงเรียน

เขตบริการของโรงเรียนบ้านเกาะมะนาว ประกอบด้วยเขตพื้นที่การปกครองจำนวน ๑ ตำบล ๕ หมู่บ้าน ได้แก่ หมู่ที่ ๑ บ้านเกาะมะนาว หมู่ที่ ๒ บ้านป่ารวก หมู่ที่ ๕ บ้านหนองนายอ หมู่ที่ ๖ บ้านโปรงพัฒนา และหมู่ที่ ๘ บ้านเกาะไทรงาม

๒. ลักษณะภูมิประเทศ

ลักษณะภูมิประเทศที่ตั้งของโรงเรียนบ้านเกาะมะนาว เป็นพื้นที่ราบ มีคลองน้ำไหลผ่าน (มีน้ำไม่ตลอดปี) ซึ่งใช้ทำเป็นน้ำประปาให้บริการกับชุมชนและการเกษตรกรรม การตั้งบ้านเรือนอยู่อย่างกระจัดกระจายตามพื้นที่ทำกิน

๓. การคมนาคมขนส่ง

ในเขตบริการของโรงเรียนบ้านเกาะมะนาว มีเส้นทางคมนาคมทางรถยนต์ระหว่างหมู่บ้านตัดผ่านโรงเรียน ปัจจุบันนับว่าสะดวกและรวดเร็ว เป็นถนนสายปะโค – โคกรัง เป็นทางลาดยาง ๒ ช่องทางการจราจร

๔. เศรษฐกิจ

สภาพเศรษฐกิจโดยรวมของพื้นที่ภายในเขตบริการของโรงเรียนบ้านเกาะมะนาว ส่วนใหญ่จะขึ้นอยู่กับภาคเกษตรกรรมเป็นหลักประกอบด้วย การทำไร่มันสำปะหลัง ไร่พริก และไร่อ้อย พืชเศรษฐกิจที่ทำรายได้เข้าหมู่บ้าน ได้แก่ มันสำปะหลัง อ้อย พริก เป็นต้น รายได้เฉลี่ยต่อครอบครัวต่อปี ๓๐,๐๐๐ บาท

๕. การนับถือศาสนา

ประชากรในเขตบริการของโรงเรียนบ้านเกาะมะนาว นับถือศาสนาพุทธ ร้อยละ ๑๐๐

โครงสร้างการบริหารของสถานศึกษา (แผนภูมิโครงสร้างการบริหาร)



ข้อมูลจำนวนข้าราชการครูและบุคลากรทางการศึกษา

๑. จำแนกตามวุฒิ

ปริญญาเอก	ปริญญาโท	ป.บัณฑิต	ปริญญาตรี	อนุปริญญา	ต่ำกว่าอนุปริญญา	รวม
-	๘	-	๙	-	๒	๑๙

๒. จำแนกตามวิทยฐานะ

ครูอัตราจ้าง	พนักงานราชการ	ครูผู้ช่วย	ค.ศ.๑	ค.ศ.๒	ค.ศ.๓	อื่น ๆ	รวม
๑	๑	๑	๗	-	๗	๒	๑๗

ตารางที่ ๒ แสดงข้อมูลข้าราชการครูและบุคลากรทางการศึกษา ปีการศึกษา ๒๕๖๓

ที่	ชื่อ - สกุล	ตำแหน่ง	อันดับ	วุฒิ	สาขาวิชาเอก
๑	นายไพโรจน์ ลีหัวสระ	ผู้อำนวยการสถานศึกษา	คศ.๓	ศษ.ม.	การบริหารการศึกษา
๒	นางอำไพ มะลิวัน	ครูชำนาญการพิเศษ	คศ.๓	ศษ.ม.	บริหารการศึกษา
๓	นางนงิภาพร พิบบุนทด	ครูชำนาญการพิเศษ	คศ.๓	ศษ.ม.	การบริหารการศึกษา
๔	น.ส.ภาวิดา ประภาสโนบล	ครูชำนาญการพิเศษ	คศ.๓	ศษ.ม.	การบริหารการศึกษา
๕	นายอัศวิน ปุ่มประเสริฐ	ครูชำนาญการพิเศษ	คศ.๓	ศษ.ม.	การบริหารการศึกษา
๖	นางชลธิชา ปุ่มประเสริฐ	ครูชำนาญการพิเศษ	คศ.๓	ศษ.ม.	การบริหารการศึกษา
๗	นายณรงค์ ป้องปัด	ครูชำนาญการพิเศษ	คศ.๓	ศษ.ม.	การบริหารการศึกษา
๘	น.ส.ปรีชญา เรืองธนานุรักษ์	ครู	คศ.๑	ศษ.ม.	หลักสูตรและการสอน
๙	นายอภิสิทธิ์ แก้วเพชร	ครู	คศ.๑	ค.บ.	คณิตศาสตร์
๑๐	น.ส.จุฑารัตน์ ชาติชนะ	ครู	คศ.๑	ค.บ.	ปฐมวัย
๑๑	น.ส.สุนันท์ นาทศรีทา	ครู	คศ.๑	ค.บ.	วิทยาศาสตร์ทั่วไป
๑๒	น.ส.กุลธิดา พิไลกุล	ครู	คศ.๑	ค.บ.	ภาษาไทย
๑๓	น.ส.ดาหวัน เขียรประดับสุข	ครู	คศ.๑	ค.บ.	คณิตศาสตร์
๑๔	นางวรรษมล ทุมพัฒน์	ครู	คศ.๑	ศศ.บ.	ศิลปกรรม
๑๕	นายคณาธิป ถาวรกาย	ครูผู้ช่วย	-	ค.บ.	คอมพิวเตอร์
๑๖	นายวิชัย ตริวัธ	พนักงานราชการ	-	ม.๖	พลศึกษา
๑๗	นางสุพิน พูนเกษม	อัตราจ้าง	-	ค.บ.	ประวัติศาสตร์
๑๘	น.ส.สุภาพร วงษา	ครูพี่เลี้ยงเด็กพิการ	-	ม.๖	-
๑๙	นายโชคชัย โกสุม	พนักงานบริการ	-	-	-

ข้อมูลนักเรียน

จำนวนนักเรียนก่อนประถมศึกษา ประถมศึกษา และมัธยมศึกษาตอนต้น จำแนก
รายชั้นและเพศ ปีการศึกษา ๒๕๖๖ (ข้อมูล ณ วันที่ ๓๑ มีนาคม ๒๕๖๖)

ชั้นเรียน	จำนวน ห้องเรียน	จำนวนนักเรียน			หมายเหตุ
		ชาย	หญิง	รวม	
อนุบาล ๑	๑	๔	๖	๑๐	
อนุบาล ๒	๑	๖	๑๑	๑๗	
รวมก่อนประถมศึกษา	๒	๑๐	๑๗	๒๗	
ประถมศึกษาปีที่ ๑	๑	๔	๗	๑๑	
ประถมศึกษาปีที่ ๒	๑	๘	๖	๑๔	
ประถมศึกษาปีที่ ๓	๑	๗	๔	๑๑	
ประถมศึกษาปีที่ ๔	๑	๑๓	๖	๑๙	
ประถมศึกษาปีที่ ๕	๑	๑๑	๙	๒๐	
ประถมศึกษาปีที่ ๖	๑	๑๑	๖	๑๗	
รวมประถมศึกษา	๖	๕๔	๓๘	๙๒	
มัธยมศึกษาปีที่ ๑	๑	๑๓	๕	๑๘	
มัธยมศึกษาปีที่ ๒	๑	๙	๖	๑๕	
มัธยมศึกษาปีที่ ๓	๑	๖	๑๓	๑๙	
รวมมัธยมศึกษาตอนต้น	๓	๒๘	๒๔	๕๒	
รวมทั้งสิ้น	๑๑	๙๒	๗๙	๑๗๑	

ข้อมูลด้านผลการดำเนินงาน

๑. งานบริหารทั่วไป

ด้านสิทธิและโอกาสทางการศึกษา

โรงเรียนบ้านเกาะมะนาว ได้ดำเนินการจัดส่งเสริมและสนับสนุนให้ประชากรวัยเรียน กลุ่มอายุ ๔ - ๑๗ ปี เข้าเรียนในระดับก่อนประถมศึกษา ประถมศึกษา และมัธยมศึกษาตอนต้น ในปี การศึกษา ๒๕๖๕ ดังนี้

กลุ่มอายุ	ประชากร	เข้าเรียน	ร้อยละ
อายุ ๔ - ๕ ปี ระดับก่อนประถมศึกษา	๒๘	๒๘	๑๐๐
อายุ ๖ - ๑๑ ปี ระดับประถมศึกษา	๑๐๐	๑๐๐	๑๐๐
อายุ ๑๒ - ๑๔ ปี ระดับมัธยมศึกษาตอนต้น	๕๓	๕๓	๑๐๐
อายุ ๑๕ - ๑๗ ปี ระดับมัธยมศึกษาตอนปลาย	-	-	-
รวม	๑๘๑	๑๘๑	๑๐๐

ด้านประสิทธิภาพการจัดการศึกษา

โรงเรียนบ้านเกาะมะนาว ได้ดำเนินการจัดการศึกษาขั้นพื้นฐานในสถานศึกษา ในปี การศึกษา ๒๕๖๕ ปรากฏผลการดำเนินงานตามตัวชี้วัดที่บ่งชี้ถึงประสิทธิภาพในการจัดและบริหาร การศึกษา ดังตารางต่อไปนี้

ระดับการศึกษา	อัตราการเข้าเรียน ปี ๒๕๖๕			อัตราการออกกลางคัน ปี ๒๕๖๕		
	ปก. วัยเรียน	นร. ชั้นปีที่ ๑	ร้อยละ	นร. ทั้งหมด	นร. ออก กลางคัน	ร้อยละ
ประถมศึกษา	๑๓	๑๓	๑๐๐.๐๐	๑๐๐	-	-
มัธยมศึกษาตอนต้น	๑๗	๑๗	๑๐๐.๐๐	๕๓	๒	๓.๗๗
มัธยมศึกษาตอนปลาย	-	-	-	-	-	-

หมายเหตุ อัตราการเรียนต่อ (จำนวนที่จบ , ศึกษาต่อ , ศึกษาต่อที่อื่น , ไม่ศึกษาต่อและไม่ทราบสาเหตุ) เมื่อจบชั้นสูงสุดของโรงเรียน (ชั้น ป.๖ , ม.๓ หรือ ม.๖)

๒. งานบริหารวิชาการ (ด้านคุณภาพการศึกษา)

โรงเรียนบ้านเกาะมะนาว มุ่งจัดการศึกษาให้มีคุณภาพ เพื่อพัฒนาผู้เรียนให้เป็นคนดี คนเก่ง และมีคุณธรรม โดยพัฒนาครู ปฏิรูปกระบวนการเรียนการสอน โดยยึดผู้เรียนเป็นสำคัญ ทั้งนี้ ในปีการศึกษา ๒๕๖๕ ผลการดำเนินงาน ปรากฏผลดังนี้

ผลการจัดการเรียนรู้ตามหลักสูตรสถานศึกษา

๒.๑ ระดับการศึกษาปฐมวัย

ชั้นอนุบาลปีที่ ๒

พัฒนาการด้าน	จำนวนเด็ก ที่ประเมิน	จำนวน/ร้อยละของเด็กตามระดับคุณภาพ		
		ดี	พอใช้	ปรับปรุง
๑.ด้านร่างกาย	๑๗	๑๗/๑๐๐	-	-
๒.ด้านอารมณ์-จิตใจ	๑๗	๑๗/๑๐๐	-	-
๓.ด้านสังคม	๑๗	๑๗/๑๐๐	-	-
๔.ด้านสติปัญญา	๑๗	๑๗/๑๐๐	-	-

ชั้นอนุบาลปีที่ ๓

พัฒนาการด้าน	จำนวนเด็ก ที่ประเมิน	จำนวน/ร้อยละของเด็กตามระดับคุณภาพ		
		ดี	พอใช้	ปรับปรุง
๑.ด้านร่างกาย	๑๑	๑๑/๑๐๐	-	-
๒.ด้านอารมณ์-จิตใจ	๑๑	๑๑/๑๐๐	-	-
๓.ด้านสังคม	๑๑	๑๑/๑๐๐	-	-
๔.ด้านสติปัญญา	๑๑	๑๑/๑๐๐	-	-

๒.๒ ระดับการศึกษาขั้นพื้นฐาน

ผลสัมฤทธิ์ทางการเรียน ๘ กลุ่มสาระการเรียนรู้ทุกระดับชั้น (ป.๑-ม.๓) ปีการศึกษา ๒๕๖๕

กลุ่มสาระการเรียนรู้	ชั้นประถมศึกษาปีที่ ๑									จำนวน นร.ที่ ได้ระดับ ๓ ขึ้นไป	ร้อยละ นร.ที่ได้ ระดับ ๓ ขึ้นไป
	จำนวน ที่เข้า สอบ	จำนวนนักเรียนที่มีผลการเรียนรู้									
		๐	๑	๑.๕	๒	๒.๕	๓	๓.๕	๔		
ภาษาไทย	๑๓	๐	๐	๐	๑	๐	๓	๑	๘	๑๒	๙๒.๓๑
คณิตศาสตร์	๑๓	๐	๐	๐	๑	๐	๓	๓	๖	๑๒	๙๒.๓๑
วิทยาศาสตร์ ฯ	๑๓	๐	๐	๐	๑	๒	๑	๓	๖	๑๐	๗๖.๙๒
สังคมศึกษา ฯ	๑๓	๐	๐	๐	๑	๑	๔	๓	๔	๑๑	๘๔.๖๒
ประวัติศาสตร์	๑๓	๐	๐	๐	๑	๐	๔	๓	๕	๑๒	๙๒.๓๑
สุขศึกษาและพลศึกษา	๑๓	๐	๐	๐	๑	๐	๒	๔	๖	๑๒	๙๒.๓๑
ศิลปะ	๑๓	๐	๐	๐	๑	๑	๔	๓	๔	๑๑	๘๔.๖๒
การงานอาชีพ	๑๓	๐	๐	๐	๑	๐	๕	๑	๖	๑๒	๙๒.๓๑
ภาษาต่างประเทศ	๑๓	๐	๐	๐	๑	๑	๒	๖	๓	๑๑	๘๔.๖๒
รายวิชาเพิ่มเติม											
การป้องกันการทุจริต	๑๓	๐	๐	๐	๑	๑	๒	๕	๔	๑๑	๘๔.๖๒

กลุ่มสาระการเรียนรู้	ชั้นประถมศึกษาปีที่ ๒									จำนวน นร.ที่ได้ ระดับ ๓ ขึ้นไป	ร้อยละ นร.ที่ได้ ระดับ ๓ ขึ้นไป
	จำนวน ที่เข้า สอบ	จำนวนนักเรียนที่มีผลการเรียนรู้									
		๐	๑	๑.๕	๒	๒.๕	๓	๓.๕	๔		
ภาษาไทย	๑๑	๐	๐	๐	๐	๑	๒	๒	๖	๑๐	๙๐.๙๑
คณิตศาสตร์	๑๑	๐	๐	๐	๐	๑	๓	๑	๖	๑๐	๙๐.๙๑
วิทยาศาสตร์ ฯ	๑๑	๐	๐	๐	๐	๒	๔	๒	๓	๙	๘๑.๘๒
สังคมศึกษา ฯ	๑๑	๐	๐	๐	๐	๒	๔	๒	๓	๙	๘๑.๘๒
ประวัติศาสตร์	๑๑	๐	๐	๐	๐	๓	๒	๐	๖	๘	๗๒.๗๓
สุขศึกษาและพลศึกษา	๑๑	๐	๐	๐	๐	๐	๒	๑	๘	๑๑	๑๐๐.๐๐
ศิลปะ	๑๑	๐	๐	๐	๐	๐	๓	๒	๖	๑๑	๑๐๐.๐๐
การงานอาชีพ	๑๑	๐	๐	๐	๐	๐	๔	๑	๖	๑๑	๑๐๐.๐๐
ภาษาต่างประเทศ	๑๑	๐	๐	๐	๐	๓	๑	๒	๕	๘	๗๒.๗๓
รายวิชาเพิ่มเติม											
การป้องกันการทุจริต	๑๑	๐	๐	๐	๐	๐	๐	๕	๖	๑๑	๑๐๐.๐๐

กลุ่มสาระการเรียนรู้	ชั้นประถมศึกษาปีที่ ๓									จำนวน นร.ที่ได้ ระดับ ๓ ขึ้นไป	ร้อยละ นร.ที่ได้ ระดับ ๓ ขึ้นไป
	จำนวน ที่เข้า สอบ	จำนวนนักเรียนที่มีผลการเรียนรู้									
		๐	๑	๑.๕	๒	๒.๕	๓	๓.๕	๔		
ภาษาไทย	๑๙	๐	๔	๓	๐	๒	๓	๓	๔	๑๐	๕๒.๖๓
คณิตศาสตร์	๑๙	๐	๒	๔	๐	๕	๐	๑	๗	๘	๔๒.๑๑
วิทยาศาสตร์ ฯ	๑๙	๐	๑	๒	๔	๒	๑	๔	๕	๑๐	๕๒.๖๓
สังคมศึกษา ฯ	๑๙	๐	๐	๐	๓	๕	๔	๒	๕	๑๑	๕๗.๘๙
ประวัติศาสตร์	๑๙	๐	๐	๐	๔	๔	๑	๕	๕	๑๑	๕๗.๘๙
สุขศึกษาและพลศึกษา	๑๙	๐	๐	๐	๐	๐	๕	๓	๑๑	๑๙	๑๐๐.๐๐
ศิลปะ	๑๙	๐	๐	๐	๑	๗	๓	๓	๕	๑๑	๕๗.๘๙
การงานอาชีพ	๑๙	๐	๐	๐	๐	๖	๗	๒	๔	๑๓	๖๘.๔๒
ภาษาต่างประเทศ	๑๙	๐	๐	๓	๕	๑	๔	๒	๔	๑๐	๕๒.๖๓
รายวิชาเพิ่มเติม											
การป้องกันการทุจริต	๑๙	๐	๐	๐	๐	๕	๔	๔	๖	๑๔	๗๓.๖๘

กลุ่มสาระการเรียนรู้	ชั้นประถมศึกษาปีที่ ๔									จำนวน นร.ที่ได้ ระดับ ๓ ขึ้นไป	ร้อยละ นร.ที่ได้ ระดับ ๓ ขึ้นไป
	จำนวน ที่เข้า สอบ	จำนวนนักเรียนที่มีผลการเรียนรู้									
		๐	๑	๑.๕	๒	๒.๕	๓	๓.๕	๔		
ภาษาไทย	๒๐	๐	๐	๒	๓	๑	๖	๒	๖	๑๔	๗๐.๐๐
คณิตศาสตร์	๒๐	๐	๑	๒	๕	๕	๓	๑	๓	๗	๓๕.๐๐
วิทยาศาสตร์ ฯ	๒๐	๐	๓	๓	๔	๓	๔	๒	๑	๗	๓๕.๐๐
สังคมศึกษา ฯ	๒๐	๐	๐	๐	๓	๓	๖	๔	๔	๑๔	๗๐.๐๐
ประวัติศาสตร์	๒๐	๐	๐	๐	๐	๓	๓	๖	๘	๑๗	๘๕.๐๐
สุขศึกษาและพลศึกษา	๒๐	๐	๐	๐	๐	๑	๑๔	๔	๑	๑๙	๙๕.๐๐
ศิลปะ	๒๐	๐	๐	๓	๔	๕	๑	๓	๔	๘	๔๐.๐๐
การงานอาชีพ	๒๐	๐	๐	๓	๑	๓	๓	๒	๘	๑๓	๖๕.๐๐
ภาษาต่างประเทศ	๒๐	๐	๒	๓	๓	๕	๔	๒	๑	๗	๓๕.๐๐
รายวิชาเพิ่มเติม											
การป้องกันการทุจริต	๒๐	๐	๐	๐	๑	๒	๒	๔	๑๑	๑๗	๘๕.๐๐

กลุ่มสาระการเรียนรู้	ชั้นประถมศึกษาปีที่ ๕									จำนวน นร.ที่ได้ ระดับ ๓ ขึ้นไป	ร้อยละ นร.ที่ได้ ระดับ ๓ ขึ้นไป
	จำนวน ที่เข้า สอบ	จำนวนนักเรียนที่มีผลการเรียนรู้									
		๐	๑	๑.๕	๒	๒.๕	๓	๓.๕	๔		
ภาษาไทย	๑๖	๐	๐	๐	๑	๓	๔	๑	๗	๑๒	๗๕.๐๐
คณิตศาสตร์	๑๖	๐	๐	๙	๒	๑	๓	๑	๐	๔	๒๕.๐๐
วิทยาศาสตร์ ฯ	๑๖	๐	๐	๐	๒	๖	๓	๒	๓	๘	๕๐.๐๐
สังคมศึกษา ฯ	๑๖	๐	๐	๓	๔	๐	๐	๒	๗	๙	๕๖.๒๕
ประวัติศาสตร์	๑๖	๐	๐	๐	๐	๐	๓	๕	๘	๑๖	๑๐๐.๐๐
สุขศึกษาและพลศึกษา	๑๖	๐	๐	๐	๐	๐	๕	๙	๒	๑๖	๑๐๐.๐๐
ศิลปะ	๑๖	๐	๐	๐	๒	๒	๕	๔	๓	๑๒	๗๕.๐๐
การงานอาชีพ	๑๖	๐	๒	๒	๑	๓	๑	๔	๓	๘	๕๐.๐๐
ภาษาต่างประเทศ	๑๖	๐	๐	๑	๖	๐	๔	๒	๓	๙	๕๖.๒๕
รายวิชาเพิ่มเติม											
การป้องกันการทุจริต	๑๖	๐	๐	๐	๐	๑	๑	๖	๘	๑๕	๙๓.๗๕

กลุ่มสาระการเรียนรู้	ชั้นประถมศึกษาปีที่ ๖									จำนวน นร.ที่ได้ ระดับ ๓ ขึ้นไป	ร้อยละ นร.ที่ได้ ระดับ ๓ ขึ้นไป
	จำนวน ที่เข้า สอบ	จำนวนนักเรียนที่มีผลการเรียนรู้									
		๐	๑	๑.๕	๒	๒.๕	๓	๓.๕	๔		
ภาษาไทย	๒๐	๐	๐	๔	๒	๒	๒	๓	๖	๑๑	๕๗.๘๙
คณิตศาสตร์	๒๐	๐	๐	๙	๘	๑	๐	๐	๑	๑	๕.๒๖
วิทยาศาสตร์ ฯ	๒๐	๐	๑	๒	๒	๓	๕	๕	๑	๑๑	๕๗.๘๙
สังคมศึกษา ฯ	๒๐	๐	๓	๑	๐	๑	๒	๔	๘	๑๔	๗๐.๖๘
ประวัติศาสตร์	๒๐	๐	๐	๐	๐	๐	๔	๘	๗	๑๙	๑๐๐.๐๐
สุขศึกษาและพลศึกษา	๒๐	๐	๐	๐	๒	๒	๓	๘	๔	๑๕	๗๕.๙๕
ศิลปะ	๒๐	๐	๒	๓	๔	๒	๓	๒	๓	๘	๔๐.๐๐
การงานอาชีพ	๒๐	๐	๑	๐	๒	๑	๓	๔	๘	๑๕	๗๕.๙๕
ภาษาต่างประเทศ	๒๐	๐	๑	๐	๓	๖	๔	๓	๒	๙	๔๗.๕๐
รายวิชาเพิ่มเติม											
การป้องกันการทุจริต	๒๐	๐	๐	๐	๒	๒	๒	๒	๑๑	๑๕	๗๕.๙๕

กลุ่มสาระการเรียนรู้	ชั้นมัธยมศึกษาปีที่ ๑				
	จำนวนที่เข้าสอบ	จำนวนนักเรียนที่มีผลการเรียนรู้อันดับ ๓ ขึ้นไป			
		ภาคเรียนที่ ๑	ร้อยละ	ภาคเรียนที่ ๒	ร้อยละ
ภาษาไทย	๑๕	๑๒	๘๐.๐๐	๑๑	๗๓.๓๓
คณิตศาสตร์	๑๕	๕	๓๓.๓๓	๖	๔๐.๐๐
วิทยาศาสตร์ ฯ	๑๕	๑๐	๖๖.๖๗	๑๐	๖๖.๖๗
สังคมศึกษา ฯ	๑๕	๑๒	๘๐.๐๐	๑๓	๘๖.๖๗
ประวัติศาสตร์	๑๕	๑๐	๖๖.๖๗	๑๐	๖๖.๖๗
สุขศึกษาและพลศึกษา	๑๕	๑๒	๘๐.๐๐	๑๒	๘๐.๐๐
ศิลปะ	๑๕	๑๐	๖๖.๖๗	๘	๕๓.๓๓
การทำงานอาชีพ	๑๕	๑๓	๘๖.๖๗	๑๒	๘๐.๐๐
ภาษาต่างประเทศ	๑๕	๑๑	๗๓.๓๓	๖	๔๐.๐๐
รายวิชาเพิ่มเติม					
คณิตศาสตร์เพิ่มเติม	๑๕	๘	๕๓.๓๓	๖	๔๐.๐๐
วิทยาการคำนวณ	๑๕	๑๔	๙๓.๓๓	๑๐	๖๖.๖๗
การป้องกันการทุจริต	๑๕	๑๒	๘๐.๐๐	๑๑	๗๓.๓๓
งานช่าง	๑๕	๑๓	๘๖.๖๗	๑๐	๖๖.๖๗

กลุ่มสาระการเรียนรู้	ชั้นมัธยมศึกษาปีที่ ๒				
	จำนวนที่เข้าสอบ	จำนวนนักเรียนที่มีผลการเรียนรู้อันดับ ๓ ขึ้นไป			
		ภาคเรียนที่ ๑	ร้อยละ	ภาคเรียนที่ ๒	ร้อยละ
ภาษาไทย	๑๙	๑๑	๕๗.๘๙	๑๑	๕๗.๘๙
คณิตศาสตร์	๑๙	๕	๒๖.๓๒	๖	๓๑.๕๘
วิทยาศาสตร์ ฯ	๑๙	๑๑	๕๗.๘๙	๑๐	๕๒.๖๓
สังคมศึกษา ฯ	๑๙	๑๑	๕๗.๘๙	๑๓	๖๘.๔๒
ประวัติศาสตร์	๑๙	๑๑	๕๗.๘๙	๑๑	๕๗.๘๙
สุขศึกษาและพลศึกษา	๑๙	๙	๔๗.๓๗	๑๓	๖๘.๔๒
ศิลปะ	๑๙	๖	๓๑.๕๘	๙	๔๗.๓๗
การทำงานอาชีพ	๑๙	๘	๔๒.๑๑	๑๐	๕๒.๖๓
ภาษาต่างประเทศ	๑๙	๙	๔๗.๓๗	๙	๕๐.๐๐
รายวิชาเพิ่มเติม					
คณิตศาสตร์เพิ่มเติม	๑๙	๙	๔๗.๓๗	๘	๔๒.๑๑
วิทยาการคำนวณ	๑๙	๘	๔๒.๑๑	๑๕	๗๘.๙๔
การป้องกันการทุจริต	๑๙	๙	๔๗.๓๗	๑๒	๖๓.๑๕
งานช่าง	๑๙	๕	๒๖.๓๒	๔	๒๑.๐๕

กลุ่มสาระการเรียนรู้	ชั้นมัธยมศึกษาปีที่ ๓				
	จำนวนที่เข้าสอบ	จำนวนนักเรียนที่มีผลการเรียนรู้ระดับ ๓ ขึ้นไป			
		ภาคเรียนที่ ๑	ร้อยละ	ภาคเรียนที่ ๒	ร้อยละ
ภาษาไทย	๑๖	๑๑	๖๘.๗๕	๑๐	๖๒.๕๐
คณิตศาสตร์	๑๖	๕	๓๑.๒๕	๑๑	๖๘.๗๕
วิทยาศาสตร์ ฯ	๑๖	๑๒	๗๕.๐๐	๑๒	๗๕.๐๐
สังคมศึกษา ฯ	๑๖	๑๒	๗๕.๐๐	๑๑	๖๘.๗๕
ประวัติศาสตร์	๑๖	๑๒	๗๕.๐๐	๑๐	๖๒.๕๐
สุขศึกษาและพลศึกษา	๑๖	๑๓	๘๑.๒๕	๑๒	๗๕.๐๐
ศิลปะ	๑๖	๔	๒๕.๐๐	๙	๕๖.๒๕
การทำงานอาชีพ	๑๖	๐	๐.๐๐	๑๒	๗๕.๐๐
ภาษาต่างประเทศ	๑๖	๗	๔๓.๗๕	๑๑	๖๘.๗๕
รายวิชาเพิ่มเติม					
คณิตศาสตร์เพิ่มเติม	๑๖	๖	๓๗.๕๐	๖	๓๗.๕๐
วิทยาการคำนวณ	๑๖	๑๔	๘๗.๕๐	๙	๕๖.๒๕
การป้องกันการทุจริต	๑๖	๑๓	๘๑.๒๕	๑๒	๗๕.๐๐
งานช่าง	๑๖	๗	๔๓.๗๕	๑๒	๗๕.๐๐

ร้อยละของนักเรียนที่มีเกรดเฉลี่ยผลสัมฤทธิ์ทางการเรียนแต่ละรายวิชาในระดับ 3 ขึ้นไป
ระดับ ป.1-ม.3 ปีการศึกษา 2565

ภาษาอังกฤษ,

54%

ภาษาไทย, 68%

การทำงานอาชีพ ,
72%

คณิตศาสตร์, 44%

ศิลปะ, 59%

วิทยาศาสตร์และ
เทคโนโลยี, 59%

สุขศึกษาและพล
ศึกษา, 87%

ประวัติศาสตร์,
77%

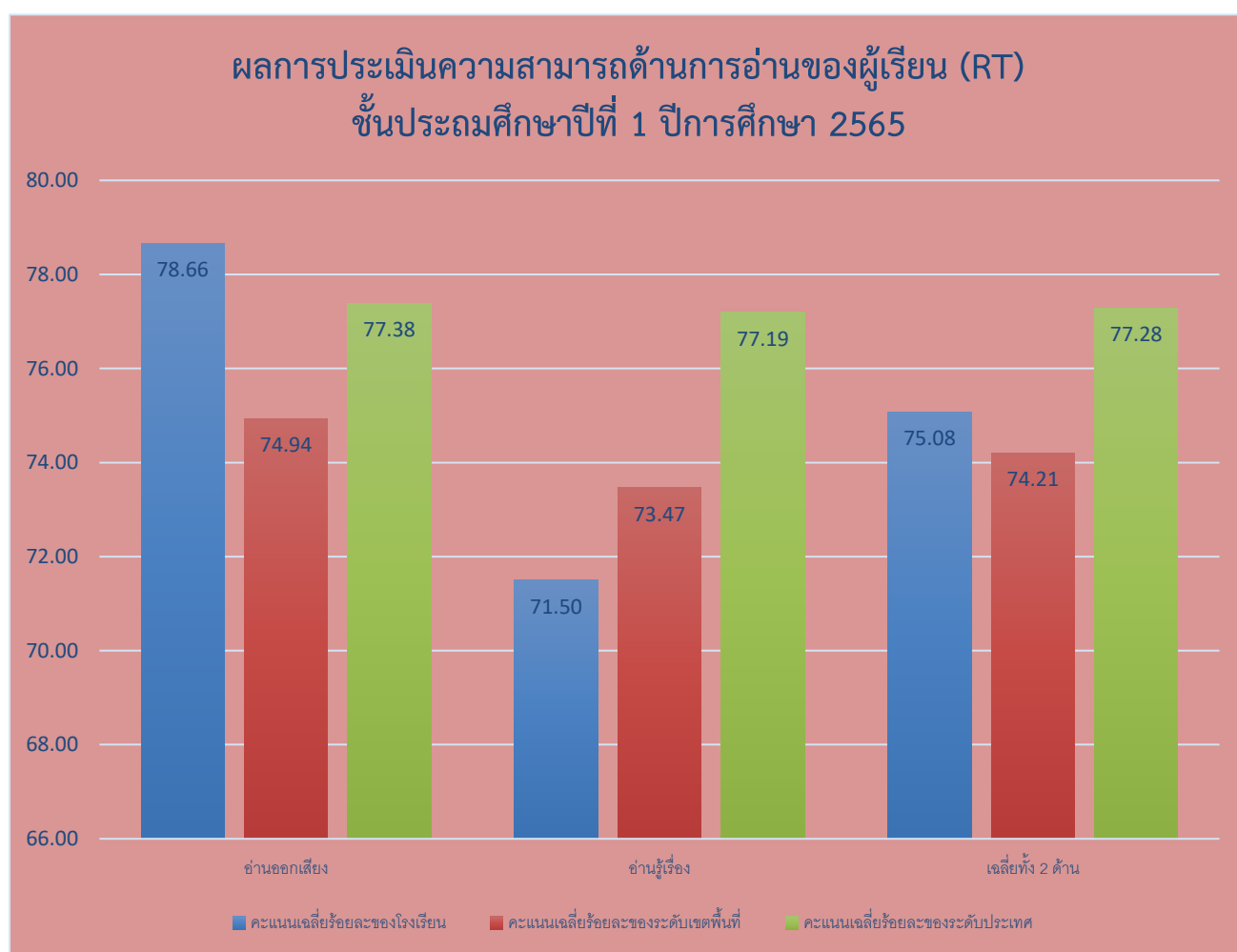
สังคมศึกษา
ศาสนาและ
วัฒนธรรม, 71%



๒.๓ ผลการประเมินคุณภาพการศึกษา ระดับชาติ (NT, O-NET)

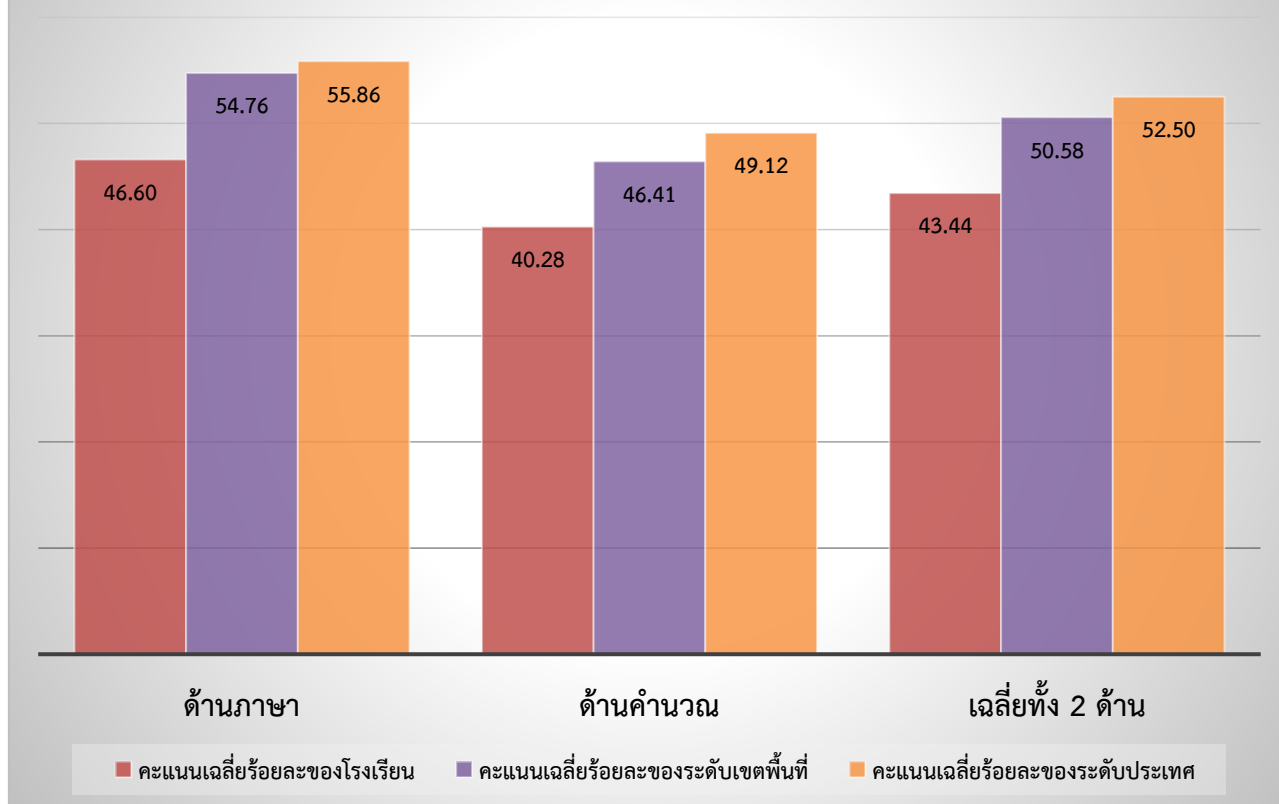
ผลการประเมินความสามารถด้านการอ่าน (RT) ชั้นประถมศึกษาปีที่ ๑

สาระวิชา	จำนวน คน	คะแนน เฉลี่ย	ส่วน เบี่ยงเบน มาตรฐาน	เฉลี่ย ร้อยละ	จำนวน/ร้อยละของนักเรียนที่ได้ระดับ			
					ปรับปรุง	พอใช้	ดี	ดีเยี่ยม
ด้านการอ่าน ออกเสียง	๑๒	๗๘.๖๖	๑๐.๕๐	๗๘.๖๖	๐	๑๖.๖๖	๒๕.๐๐	๕๘.๓๓
ด้านการอ่านรู้ เรื่อง	๑๒	๗๑.๕๐	๖.๕๖	๗๑.๕๐	๐	๐	๕๘.๓๓	๔๑.๖๖



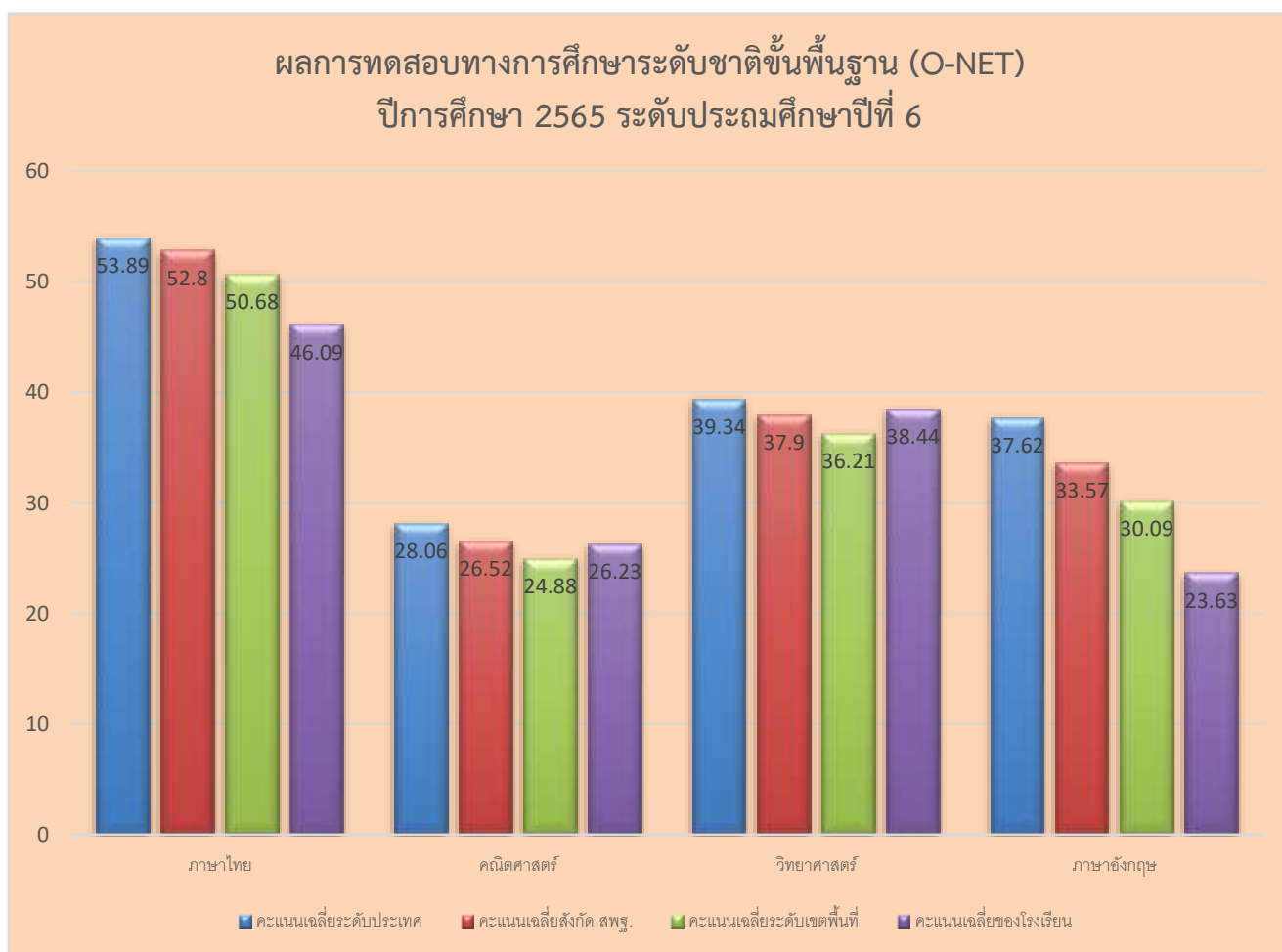
ผลการประเมินคุณภาพการศึกษา (NT) ชั้นประถมศึกษาปีที่ ๓

สาระวิชา	จำนวน คน	คะแนน เฉลี่ย	ส่วน เบี่ยงเบน มาตรฐาน	เฉลี่ย ร้อยละ	จำนวน/ร้อยละของนักเรียนที่ได้ระดับ			
					ปรับปรุง	พอใช้	ดี	ดีมาก
ด้านภาษาไทย	๑๙	๕๖.๕๖	๑๕.๐๙	๔๐.๒๘	๒๘.๕๗	๑๔.๒๘	๕๗.๑๔	-
ด้านคณิตศาสตร์	๑๙	๔๐.๒๘	๑๕.๕๘	๔๖.๕๖	๒๑.๕๒	๔๒.๘๕	๒๘.๕๗	๗.๑๗

ผลการประเมินการทดสอบความสามารถพื้นฐานผู้เรียนระดับชาติ (NT) ชั้น
ประถมศึกษาปีที่ 3 ประจำปีการศึกษา 2565

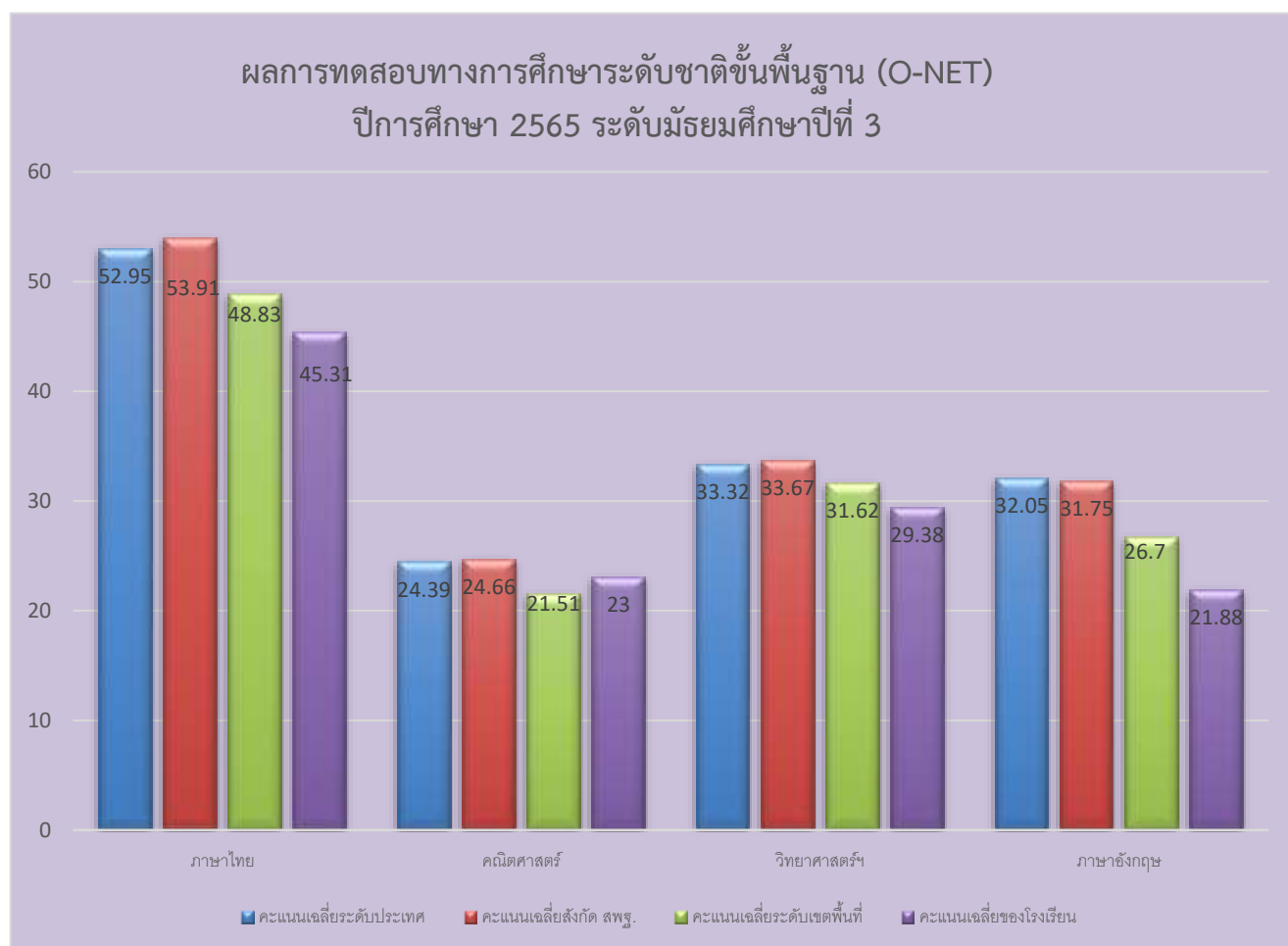
ผลการประเมินคุณภาพการศึกษา ระดับชาติ (O-NET) ชั้นประถมศึกษาปีที่ ๖

สาระวิชา	จำนวนคน	คะแนนเฉลี่ย	ส่วนเบี่ยงเบนมาตรฐาน	เฉลี่ย ร้อยละ
ภาษาไทย	๑๖	๔๖.๐๙	๑๒.๕๗	๔๖.๐๙
คณิตศาสตร์	๑๖	๒๖.๒๓	๑๖.๘๐	๒๖.๒๓
วิทยาศาสตร์	๑๖	๓๘.๔๔	๙.๗๖	๓๘.๔๔
ภาษาต่างประเทศ	๑๖	๒๓.๖๓	๗.๔๙	๒๓.๖๓



ผลการประเมินคุณภาพการศึกษา ระดับชาติ (O-NET) ชั้นมัธยมศึกษาปีที่ ๓

สาระวิชา	จำนวนคน	คะแนนเฉลี่ย	ส่วนเบี่ยงเบนมาตรฐาน	เฉลี่ย ร้อยละ
ภาษาไทย	๑๔	๔๕.๓๑	๑๐.๙๘	๔๕.๓๑
คณิตศาสตร์	๑๔	๒๓.๐๐	๘.๓๗	๒๓.๐๐
วิทยาศาสตร์	๑๔	๒๙.๓๘	๖.๗๔	๒๙.๓๘
ภาษาต่างประเทศ	๑๔	๒๑.๘๘	๖.๔๗	๒๑.๘๘



ผลการประเมินคุณลักษณะอันพึงประสงค์

ระดับชั้น	จำนวน นร.ทั้งหมด	จำนวน/ร้อยละของนักเรียนตามระดับคุณภาพ (คุณลักษณะอันพึงประสงค์)			
		ดีเยี่ยม (๓)	ดี (๒)	ผ่าน (๑)	ไม่ผ่าน (๐)
ประถมศึกษาปีที่ ๑	๑๓	๑๓	-	-	-
ประถมศึกษาปีที่ ๒	๑๑	๑๑	-	-	-
ประถมศึกษาปีที่ ๓	๑๙	๑๗	๒	-	-
ประถมศึกษาปีที่ ๔	๒๐	๒๐	-	-	-
ประถมศึกษาปีที่ ๕	๑๖	๑๖	-	-	-
ประถมศึกษาปีที่ ๖	๑๙	๑๙	-	-	-
มัธยมศึกษาปีที่ ๑	๑๕	๑๕	-	-	-
มัธยมศึกษาปีที่ ๒	๑๙	๑๗	๒	-	-
มัธยมศึกษาปีที่ ๓	๑๖	๑๖	-	-	-
รวม/เฉลี่ยร้อยละ	๑๔๘	๙๗.๓๐	๒.๗๐	-	-

ผลการประเมินการอ่าน คิดวิเคราะห์ และเขียน

ระดับชั้น	จำนวน นร.ทั้งหมด	จำนวน/ร้อยละของนักเรียนตามระดับคุณภาพ (การอ่านคิด วิเคราะห์ และเขียน)			
		ดีเยี่ยม (๓)	ดี (๒)	ผ่าน (๑)	ไม่ผ่าน (๐)
ประถมศึกษาปีที่ ๑	๑๓	๕	๕	๓	-
ประถมศึกษาปีที่ ๒	๑๑	๙	๒	๐	-
ประถมศึกษาปีที่ ๓	๑๙	๘	๔	๗	-
ประถมศึกษาปีที่ ๔	๒๐	๑๐	๑๐	๐	-
ประถมศึกษาปีที่ ๕	๑๖	๑๓	๓	๐	-
ประถมศึกษาปีที่ ๖	๑๙	๑๖	๓	๐	-
มัธยมศึกษาปีที่ ๑	๑๕	๑๒	๓	๐	-
มัธยมศึกษาปีที่ ๒	๑๙	๑๓	๖	๐	-
มัธยมศึกษาปีที่ ๓	๑๖	๑๑	๕	๐	-
รวม/เฉลี่ยร้อยละ	๑๔๘	๖๕.๕๔	๒๗.๗๐	๖.๗๕	-

แสดงผลการประเมินกิจกรรมพัฒนาผู้เรียน

ระดับชั้น	จำนวน นร.ทั้งหมด	จำนวน/ร้อยละของนักเรียนตามระดับคุณภาพ (กิจกรรมพัฒนาผู้เรียน)	
		ผ่าน	ไม่ผ่าน
ประถมศึกษาปีที่ ๑	๑๓	๑๓	-
ประถมศึกษาปีที่ ๒	๑๑	๑๑	-
ประถมศึกษาปีที่ ๓	๑๙	๑๙	-
ประถมศึกษาปีที่ ๔	๒๐	๒๐	-
ประถมศึกษาปีที่ ๕	๑๖	๑๖	-
ประถมศึกษาปีที่ ๖	๑๙	๑๙	-
มัธยมศึกษาปีที่ ๑	๑๕	๑๕	-
มัธยมศึกษาปีที่ ๒	๑๙	๑๙	-
มัธยมศึกษาปีที่ ๓	๑๖	๑๖	-
รวม	๑๔๘	๑๔๘	-
เฉลี่ยร้อยละ		๑๐๐.๐๐	-

๓. งานบริหารบุคคล

โรงเรียนได้ดำเนินการพัฒนาครูและบุคลากรให้มีความรู้ ความสามารถและทักษะในการปฏิบัติงานตามความต้องการและความจำเป็น ส่งเสริมมาตรฐานวิชาชีพและจรรยาบรรณวิชาชีพ ส่งเสริมวินัย คุณธรรมและจริยธรรมจัดสวัสดิการ ตลอดจนสร้างขวัญกำลังใจและความก้าวหน้าในวิชาชีพ โดยสรุปดังนี้

จำนวนครูและบุคลากรที่ได้รับการพัฒนา ปี ๒๕๖๕

ที่	การพัฒนา	จำนวน (คน)	หมายเหตุ
๑	ศึกษาต่อและจบการศึกษาระดับปริญญาโท	๘	
๒	ศึกษาต่อและจบการศึกษาระดับปริญญาเอก	-	
๓	วิทยฐานะ ค.ศ.๓	๗	
๔	ผ่านการอบรม หลักสูตร ร/เนื้อหา	๑๕	

รายละเอียดการพัฒนาตนเองของบุคลากรแต่ละคน

ที่	ชื่อ - ชื่อสกุล	อายุ	อายุราชการ	ตำแหน่ง/ วิทยฐานะ	วุฒิ	วิชา เอก	สอนวิชา/ ชั้น	จำนวน ครั้ง ที่ได้รับ การ พัฒนา/ปี
๑	นางอำไพ มะลิวัน	๕๘	๓๖	ครู คศ.๓	ศษ.ม.	บริหารการศึกษา	ป.๑-ม.๓	๖
๒	นางนิภาพร พิษขุนทด	๔๙	๑๖	ครู คศ.๓	ศษ.ม.	บริหารการศึกษา	ม.๑-ม.๓	๑๐
๓	น.ส.ภาวิดา ประภาสโนบล	๔๔	๒๐	ครู คศ.๓	ศษ.ม.	บริหารการศึกษา	ป.๓	๑๒
๔	นายอัศวิน ปุ่มประเสริฐ	๔๓	๑๗	ครู คศ.๓	ศษ.ม.	บริหารการศึกษา	ป.๑-ม.๓	๒๓
๕	นางชลธิชา ปุ่มประเสริฐ	๔๒	๑๕	ครู คศ.๓	ศษ.ม.	บริหารการศึกษา	ป.๒	๓๓
๖	นายณรงค์ ป่องปัด	๔๒	๑๒	ครู คศ.๓	ศศ.บ.	ภาษาอังกฤษ	ป.๓-ม.๓	๘
๗	น.ส.ปรีชญา เรืองธนาอนุรักษ์	๓๐	๖	ครู คศ.๑	ศษ.ม.	หลักสูตรฯ	ป.๔-ป.๖	๑๑
๘	น.ส.จุฑารัตน์ ขาดิชนะ	๓๑	๓	ครู คศ.๑	คป.	ปฐมวัย	อนุบาล ๓	๘
๙	นายอภิสิทธิ์ แก้วเพชร	๓๐	๔	ครู คศ.๑	คป.	คณิตศาสตร์	ป.๔-ป.๖	๔
๑๐	น.ส.สุวนันท์ นาทศรีทา	๒๘	๓	ครู คศ.๑	คป.	วิทยาศาสตร์ฯ	ป.๖,ม.๑-ม.๓	๑๙
๑๑	น.ส.กุลธิดา พิไลกุล	๒๘	๓	ครู คศ.๑	คป.	ภาษาไทย	ป.๔-ป.๖	๓
๑๒	น.ส.ดาวัน เจริญประดับสุข	๒๘	๓	ครู คศ.๑	คป.	คณิตศาสตร์	ม.๑-ม.๓	๒๖
๑๓	นายคณาธิป ถาวรกาย	๒๙	๑	ครูผู้ช่วย	คป.	คอมพิวเตอร์	ป.๑-ม.๓	๕
๑๔	นายวิชัย ตรีวุธ	๕๒	๑๘	พนักงานฯ	คป.	พลศึกษา	ป.๔-ม.๓	๒
๑๕	นางสุพิน พูนเกษม	๖๑	๑	ครู คศ.๓	ศษ.บ.	ประวัติศาสตร์	ป.๑	๑๑

จำนวนครูที่สอนวิชาตรงเอก ๑๒ คน คิดเป็นร้อยละ ๘๐.๐๐

จำนวนครูที่สอนตรงความถนัด ๓ คน คิดเป็นร้อยละ ๒๐.๐๐

๔. งานบริหารงบประมาณ (การระดมทรัพยากรและการลงทุนเพื่อการศึกษา/การบริหารงบประมาณ)

๔.๑ โรงเรียนได้ดำเนินการบริหารงานการเงิน การบัญชี อย่างเป็นระบบ ถูกต้องเป็นปัจจุบัน

โปร่งใสตรวจสอบได้และมีประสิทธิภาพ

๔.๒.บริหารงานพัสดุ ครุภัณฑ์อย่างเป็นระบบ ถูกต้องเป็นปัจจุบันโปร่งใสตรวจสอบได้และมีประสิทธิภาพ

๔.๓ จัดหางบประมาณโดยการระดมทรัพยากร/สรรพกำลังจากทุกส่วนมาใช้ในการจัดการศึกษาอย่างเหมาะสม

ส่วนที่ ๒

สรุปผลการวิเคราะห์สภาพแวดล้อมและการประเมินสภาพของโรงเรียน

ส่วนที่ ๒

สรุปผลการวิเคราะห์สภาพแวดล้อมและการประเมินสภาพของโรงเรียน

ผลการประเมินคุณภาพภายนอก ของคณะกรรมการ สมศ. (รอบ ๔) การประเมิน SAR
ภายใต้สถานการณ์ COVID – 19 (11 มิถุนายน 2564)
ระดับการศึกษาปฐมวัย

มาตรฐาน/ตัวชี้วัด	ระดับคุณภาพ		
	ดี	พอใช้	ปรับปรุง
มาตรฐานที่ 1 คุณภาพของเด็ก	✓		
มาตรฐานที่ 2 กระบวนการบริหารและการจัดการ	✓		
มาตรฐานที่ 3 การจัดประสบการณ์ที่เน้นเด็กเป็นสำคัญ	✓		
<p>ข้อเสนอแนะ</p> <p>สถานศึกษาควรระบุดำเนินการเข้ามายังคุณภาพของเด็กที่สอดคล้องกับจุดเน้นอื่น ๆ ของสถานศึกษาไว้ให้ (SAR) ให้ชัดเจนยิ่งขึ้น ระบุวิธีการวางแผนเกี่ยวกับอัตรากำลังครูที่จะนำมาวางแผนในการจัดหาครูให้ครบถ้วนได้อย่างไร ซึ่งถือเป็นจุดเด่นของสถานศึกษาซึ่งสามารถแก้ไขปัญหาในประเด็นนี้ได้ดี เมื่อถึงการปฏิบัติจริงเกิดปัญหาหรืออุปสรรคใดบ้าง ที่เกิดขึ้นในการดำเนินการแล้วนำผลที่ได้มาวางแผนในการแก้ปัญหาและปรับปรุงอย่างไร เพื่อให้การดำเนินงานบรรลุผลมากยิ่งขึ้น นำเสนอผลการบริหารจัดการสถานศึกษาให้ผู้เกี่ยวข้องทราบถึงความก้าวหน้า ความสำเร็จ หรือปัญหาที่เกิดขึ้น ด้วยรูปแบบที่ชัดเจน เช่น การประชุมคณะกรรมการสถานศึกษา การประชุมผู้ปกครองนักเรียน หรือประชาสัมพันธ์ในรูปแบบต่างๆ เช่น สารประชาสัมพันธ์ของสถานศึกษา กลุ่ม Line หรือ facebook ของสถานศึกษา เป็นต้น ด้านการจัดประสบการณ์ที่เน้นเด็กเป็นสำคัญ ครูมีการวางแผนการจัดประสบการณ์เรียนรู้รายปี ครบทุกหน่วยการเรียนรู้ มีการจัดให้กับเด็กระดับปฐมวัย โดยผ่านกิจกรรม ๖ หลักและโครงการพัฒนาคุณภาพเด็ก ส่งผลให้เด็กมีพัฒนาการด้านร่างกาย ด้านอารมณ์และจิตใจ ด้านสังคม และด้านสติปัญญา สูงกว่าเป้าหมายที่สถานศึกษากำหนด</p>			
<p>โรงเรียนมีผลการประเมินระดับคุณภาพ ดี</p> <p>ผลการรับรองมาตรฐานคุณภาพ <input checked="" type="checkbox"/> รับรอง <input type="checkbox"/> ไม่รับรอง</p>			

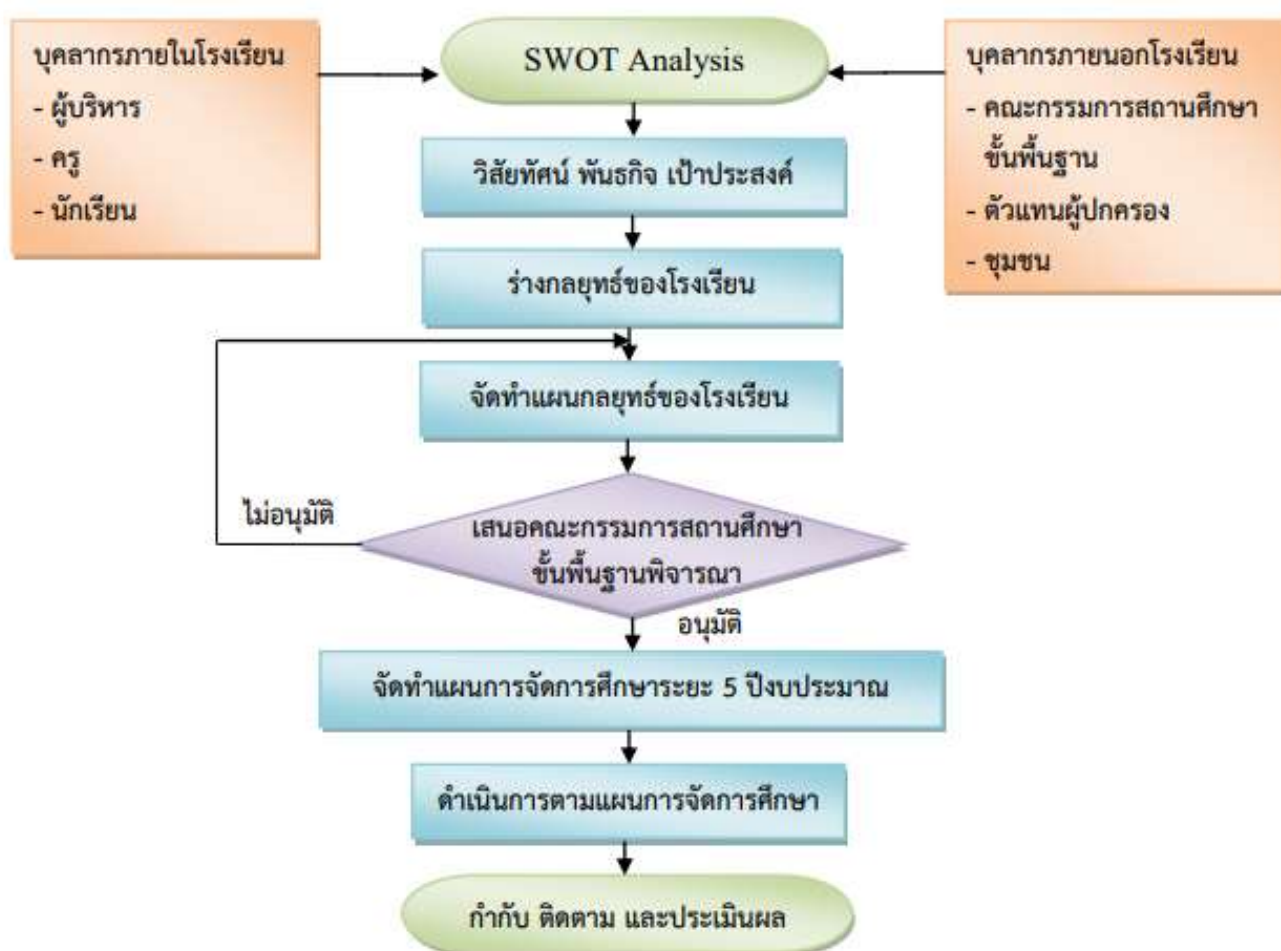
ผลการประเมินคุณภาพภายนอก ของคณะกรรมการ สมศ. (รอบ ๔) การประเมิน SAR
ภายใต้สถานการณ์ COVID – 19 (11 มิถุนายน 2564)

ระดับการศึกษาขั้นพื้นฐาน

มาตรฐาน/ตัวชี้วัด	ระดับคุณภาพ		
	ดี	พอใช้	ปรับปรุง
มาตรฐานที่ ๑ คุณภาพของผู้เรียน	✓		
มาตรฐานที่ ๒ กระบวนการบริหารและการจัดการ	✓		
มาตรฐานที่ ๓ การจัดการเรียนการสอนที่เน้นผู้เรียนเป็นสำคัญ	✓		
<p>ข้อเสนอแนะ</p> <p>สถานศึกษาควรระบุข้อมูลลงใน SAR อย่างชัดเจน ในการตั้งเป้าหมายการพัฒนาคุณลักษณะอันพึงประสงค์ของผู้เรียน โดยเฉพาะเรื่องคุณธรรม จริยธรรม และคุณลักษณะอันพึงประสงค์ตามหลักสูตรให้สูงขึ้น ควรระบุวิธีการพัฒนาให้ชัดเจน เป็นขั้นตอน ในแต่ละระดับชั้น กำหนดแผน โครงการ กิจกรรม ที่เป็นจุดเด่นของสถานศึกษา นำเสนอข้อมูลเพิ่มเติมในส่วนของการกำหนดการวางแผนระบบการบริหารจัดการ กระบวนการนิเทศ การบูรณาการ การดำเนินงานจากผู้มีส่วนเกี่ยวข้องในทุกภาคส่วนนั้น สถานศึกษามีวิธี ขั้นตอนอย่างไร มีการกำหนดบุคคลที่รับผิดชอบชัดเจนในปีการศึกษานั้น ๆ แล้วนำผลการดำเนินการนี้ไปใช้ในการดำเนินงานให้เกิดประโยชน์ให้มากที่สุด วิธีการที่จะกำกับติดตามการดำเนินงานตามแผน ผลเป็นอย่างไร แล้วนำผลการนเทศติดตามการดำเนินงานมาวางแผนในการพัฒนาปรับปรุงการดำเนินงานให้ดีขึ้นอย่างไร เพื่อนำไปใช้ในการวางแผนและปรับปรุงพัฒนางานในปีต่อไป ด้านการจัดการเรียนการสอนที่เน้นผู้เรียนเป็นสำคัญ สถานศึกษาควรระบุข้อมูลลงใน SAR เพิ่มเติมในด้านการส่งเสริมให้ครูมีความเชี่ยวชาญในการนำสื่อเทคโนโลยีมาใช้ในการจัดการเรียนรู้อย่างเป็นระบบ โดยเริ่มตั้งแต่การวางแผนการนำสื่อเทคโนโลยีที่ทันสมัยมาใช้ให้เหมาะสมกับการจัดทำแผนการจัดการเรียนรู้ในแต่ละชั้นเรียน ทั้งนี้ครูควรนำผลการจัดกิจกรรมที่ประสบความสำเร็จมาแลกเปลี่ยนเรียนรู้ร่วมกัน โดยกระบวนการ PLC เพื่อนำมาเป็นข้อมูลสารสนเทศในการปรับปรุงการเรียนการสอนในโอกาสต่อ ๆ ไป และเผยแพร่ผลการดำเนินงานเพื่อให้ผู้เกี่ยวข้องได้รับทราบด้วยการประชุมครู ผู้ปกครอง หรือการเผยแพร่ทางระบบออนไลน์หรือเอกสารต่อไป</p>			
<p>โรงเรียนมีผลการประเมินระดับคุณภาพ ดี</p> <p>ผลการรับรองมาตรฐานคุณภาพ <input checked="" type="checkbox"/> รับรอง <input type="checkbox"/> ไม่รับรอง</p>			

การวิเคราะห์สภาพแวดล้อม (SWOT Analysis)

โรงเรียนได้ดำเนินการประเมินสภาพของสถานศึกษา โดยให้หัวหน้ากลุ่มบริหาร/หัวหน้างาน/ ประธานกลุ่มสาระ ทำการวิเคราะห์สภาพแวดล้อมภายในและภายนอกขององค์กรที่ส่งผลต่อการดำเนินงานของกิจกรรมต่าง ๆ ตามโครงการที่ได้ดำเนินการผ่าน หลังจากนั้นคณะกรรมการงานนโยบายและแผนงาน ซึ่งประกอบด้วยผู้บริหาร คณะกรรมการบริหารโรงเรียน หัวหน้างาน ประธานกลุ่มสาระ ร่วมกับกรรมการสถานศึกษา ขั้นพื้นฐาน ตัวแทนนักเรียน ตัวแทนผู้ปกครอง และตัวแทนชุมชน ร่วมกันวิเคราะห์สภาพแวดล้อมขององค์กร ด้วย SWOT Analysis ประกอบด้วยสภาพแวดล้อมภายนอกที่เป็นโอกาส (Opportunities) หรืออุปสรรค (Threats) และสภาพแวดล้อมภายในที่เป็นจุดแข็ง (Strengths) หรือจุดอ่อน (Weaknesses) โดยทำการวิเคราะห์ เฉพาะปัจจัยที่มีอิทธิพล สภาพปัจจุบัน ปัญหาต่อการปฏิบัติงานตามภารกิจและพัฒนาคุณภาพการศึกษา ร่วมกันกำหนดทิศทางของโรงเรียนภายใต้กรอบวิสัยทัศน์ พันธกิจและเป้าประสงค์ จัดทำแผนพัฒนาการ จัดการศึกษาระยะเวลา ๕ ปีงบประมาณ ๒๕๖๖ - ๒๕๗๐ มีการประเมินกำกับ ติดตามและตรวจสอบผลการดำเนินงานตามโครงการ ดังนี้



ขั้นตอนการการวิเคราะห์สภาพแวดล้อมของโรงเรียน

การวิเคราะห์สภาพแวดล้อมของโรงเรียนได้มีการจัดประชุมเชิงปฏิบัติการ โดยมีครู และบุคลากร ที่เกี่ยวข้องกับการจัดการศึกษาเข้าร่วมประชุม โดยการเน้นกระบวนการมีส่วนร่วม มีการให้ความรู้ พร้อมกับมีการร่วมกันปฏิบัติวิเคราะห์สภาพแวดล้อมของโรงเรียน เสนอการวิเคราะห์ใน ๒ ประเด็น คือ การวิเคราะห์สภาพแวดล้อมภายนอกและการประเมินสภาพแวดล้อมภายในโรงเรียน โดยใช้แบบหาสภาพปัญหาปัจจัยเกี่ยวกับสภาพแวดล้อมภายนอกและสภาพแวดล้อมภายใน จากแบบสอบถามในระบบอิเล็กทรอนิกส์จากผู้มีส่วนได้ส่วนเสียในโครงการโรงเรียนประชารัฐ <http://connexed.org/ireport/web/shoolgroup#!/detail/1036100157> ดังนี้

๑. สภาพแวดล้อมภายนอกมีสภาพเป็นโอกาสหรืออุปสรรค

๑.๑ โอกาส หมายถึง เป็นประเด็นที่เอื้ออำนวยให้โรงเรียนได้เพิ่มภารกิจสามารถขยายการดำเนินงาน หรือพัฒนาประสิทธิภาพและคุณภาพการจัดการศึกษาได้ดีขึ้น

๑.๒ อุปสรรค หมายถึง เป็นประเด็นที่ไม่เอื้ออำนวยต่อการปฏิบัติการกิจของโรงเรียนให้เกิดประสิทธิภาพหรือคุณภาพการศึกษา

โอกาสของสถานศึกษากับความร่วมมือในด้านต่าง ๆ ของชุมชน ด้วยสภาพของชุมชนยังมีสภาพเป็นสังคมชนบทแบบพึ่งพาอาศัยกัน ยังคงรักษาขนบธรรมเนียมและประเพณีที่ดีงามเหมาะสมสำหรับการเรียนรู้ของนักเรียน

อุปสรรคของสถานศึกษากับความร่วมมือของชุมชน เนื่องจากสภาพเศรษฐกิจของชุมชน ประชาชนส่วนใหญ่มีฐานะยากจน ใช้เวลาในการประกอบอาชีพทำให้ไม่มีเวลาที่จะเข้ามามีส่วนร่วมในการพัฒนาการศึกษามากนัก อีกทั้งนักเรียนบางส่วนต้องอาศัยอยู่กับปู่ ย่า ตา ยาย ที่ไม่สามารถส่งเสริมและสนับสนุนด้านการเรียนการสอนที่บ้านได้

๒. สภาพแวดล้อมภายในมีสภาพเป็นจุดแข็งหรือจุดอ่อน

๒.๑ จุดแข็ง หมายถึง จุดเด่นที่โรงเรียนมีอยู่ เป็นประโยชน์และสามารถควบคุมได้ใช้ในการถ่วงดุล จุดอ่อนให้มีความสำคัญน้อยลง

๒.๒ จุดอ่อน หมายถึง ข้อบกพร่องที่โรงเรียนมีอยู่เป็นเครื่องหมายของการขาดแคลนเรื่องของความผิดพลาด ซึ่งเป็นสิ่งที่ควรจัดออกไปให้มากที่สุดเท่าที่จะทำได้

สภาพแวดล้อมภายใน

จุดแข็ง (Strengths)

ผู้เรียน

ผู้เรียนอ่านหนังสือออกและอ่านคล่อง รวมทั้งสามารถเขียนเพื่อการสื่อสารได้ทุกคน สามารถใช้เทคโนโลยีในการแสวงหาความรู้ได้ด้วยตนเอง ส่งผลให้การประเมินคุณภาพการศึกษาระดับชาติขั้นพื้นฐาน (NT) ชั้นประถมศึกษาปีที่ ๓ มีค่าคะแนนเฉลี่ยรวมทุกวิชา สูงกว่าระดับสังกัด ผู้เรียนมีสุขภาพร่างกายแข็งแรง มีสมรรถภาพทางกายและน้ำหนักส่วนสูงตามเกณฑ์ มีสุนทรียภาพกล้าแสดงออกด้านศิลปะ ดนตรี นาฏศิลป์ กีฬา นันทนาการ เป็นลูกที่ดีของพ่อแม่ ผู้ปกครอง เป็นนักเรียนที่ดีของโรงเรียน มีจิตสาธารณะ รู้จักบำเพ็ญตนให้เป็นประโยชน์ต่อสังคม สามารถปรับตัวเข้ากับสังคมได้ มีผลสัมฤทธิ์ทางการเรียนตามเกณฑ์ สอดคล้องกับคำขวัญของโรงเรียน “รู้เวลาหน้าที่ มีวินัย ใฝ่ศึกษา พลานามัยสมบูรณ์” อันเป็นจุดเน้นของสถานศึกษา

การบริหารจัดการ

โรงเรียนมีการบริหารและการจัดการอย่างเป็นระบบ โรงเรียนได้ใช้เทคนิคการประชุมที่หลากหลายวิธี เช่น การประชุมแบบมีส่วนร่วม การประชุมระดมสมอง การประชุมกลุ่ม เพื่อให้ทุกฝ่ายมีส่วนร่วมในการกำหนดวิสัยทัศน์ พันธกิจ เป้าหมาย ที่ชัดเจน มีการปรับแผนพัฒนาคุณภาพการจัดการศึกษา แผนปฏิบัติการประจำปี ที่สอดคล้องกับผลการจัดการศึกษา สภาพปัญหา ความต้องการพัฒนา และนโยบายการปฏิรูปการศึกษา ที่มุ่งเน้นการพัฒนาให้ผู้เรียนมีคุณภาพตามมาตรฐานการเรียนรู้ตามหลักสูตรสถานศึกษา ครูผู้สอนสามารถจัดการเรียนรู้ได้อย่างมีคุณภาพ มีการดำเนินการนิเทศ กำกับ ติดตาม ประเมินผล การดำเนินงาน และจัดทำรายงานผลการจัดการศึกษา และโรงเรียนได้ใช้กระบวนการวิจัยในการรวบรวมข้อมูล เพื่อใช้เป็นฐานในการวางแผนพัฒนาคุณภาพสถานศึกษา

บุคลากร

ครูมีความตั้งใจมุ่งมั่นในการพัฒนาการสอนโดยจัดกิจกรรมให้นักเรียนได้เรียนรู้โดยการคิดได้ปฏิบัติจริงมีการใช้วิธีการและแหล่งเรียนรู้ที่หลากหลายให้นักเรียนแสวงหาความรู้จากสื่อเทคโนโลยีด้วยตนเองอย่างต่อเนื่องนักเรียนมีส่วนร่วมในการจัดบรรยากาศสภาพแวดล้อมที่เอื้อต่อการเรียนรู้และผลงานวิจัยในชั้นเรียนของครูทุกคนได้รับการตรวจประเมินพร้อมทั้งให้คำแนะนำจากผู้อำนวยการโรงเรียน

หลักสูตรและการสอน

สถานศึกษามีการจัดทำหลักสูตรสถานศึกษาโรงเรียนบ้านเกาะมะนาว ฉบับปรับปรุง พ.ศ. ๒๕๖๑ และส่งเสริมให้ครูและบุคลากรทางการศึกษามีความรู้ความเข้าใจถึงวิธีการจัดการเรียนรู้อิงมาตรฐานที่เน้นผู้เรียนเป็นสำคัญได้อย่างมีประสิทธิภาพ เน้นการมีส่วนร่วมกันในการจัดทำหลักสูตรสถานศึกษาอิงมาตรฐาน จากการร่วมมือกันระหว่างครูและบุคลากรทางการศึกษาโรงเรียนบ้านเกาะมะนาว และคณะกรรมการสถานศึกษาขั้นพื้นฐาน ส่งเสริมให้ครูและบุคลากรทางการศึกษามีความรู้ความเข้าใจในการนำหลักสูตรไปใช้จัดการเรียนรู้ และส่งเสริมให้มีการวิเคราะห์หลักสูตรในทุกกลุ่มสาระการเรียนรู้

โครงสร้างพื้นฐาน

สถานศึกษามีโครงการพัฒนาระบบเทคโนโลยี สารสนเทศและการสื่อสารเพื่อบริการและการเรียนการสอน เพื่อส่งเสริมและสนับสนุนครูและบุคลากรในโรงเรียนใช้เทคโนโลยี สารสนเทศ (ICT) พัฒนาคุณภาพผู้เรียน

จุดอ่อน (Weaknesses)

ผู้เรียน

ผู้เรียนในระดับชั้น ป.๑ – ป.๓ ยังต้องเร่งพัฒนาด้านการนำเสนอ การอภิปรายและแลกเปลี่ยนเรียนรู้อย่างสมเหตุสมผล และต้องพัฒนาทักษะการแก้ปัญหาตามสถานการณ์ได้อย่างเหมาะสม ผู้เรียนในระดับชั้น ป.๔ – ป.๖ ควรได้รับการพัฒนาทักษะในการแสวงหาความรู้ด้วยตนเอง รักการเรียนรู้และพัฒนาตนเอง อย่างต่อเนื่อง ผู้เรียนในระดับชั้น ม.๑ – ม.๓ ยังต้องได้รับการพัฒนาความสามารถในการคิดอย่างเป็นระบบ คิดสร้างสรรค์ ตัดสินใจ แก้ปัญหาได้อย่างมีสติสมเหตุผล ทั้งนี้เพื่อพัฒนาผลสัมฤทธิ์ระดับชาติเป็นไปตามมาตรฐาน

การบริหารจัดการ

๑. เปิดโอกาสให้คณะกรรมการสถานศึกษา ชุมชน และผู้ปกครองได้มีส่วนร่วมในการเสนอความคิดเห็นในการจัดการศึกษาเพื่อพัฒนาผู้เรียน

๒. สร้างเครือข่ายความร่วมมือของผู้มีส่วนเกี่ยวข้องในการจัดการศึกษาของโรงเรียนให้มีความเข้มแข็งมีส่วนร่วมรับผิดชอบต่อผลการจัดการศึกษาและการขับเคลื่อนคุณภาพการจัดการศึกษา

บุคลากร

ควรให้คณะครูทุกคนได้รับการอบรมการพัฒนาศักยภาพของด้านการทำงานวิจัยในเรื่องนวัตกรรม เพื่อพัฒนาคุณภาพด้านการจัดกิจกรรมการเรียนรู้ พร้อมทั้งพัฒนาในเรื่องหลักสูตรโดยการเพิ่มเติมเกี่ยวกับหลักสูตรบูรณาการให้สอดคล้องกับการเปลี่ยนแปลงของบ้านเมือง ให้มีความทันสมัย ก้าวทันต่อความเปลี่ยนแปลง ให้เห็นเด่นชัดในทุกกลุ่มสาระการเรียนรู้ยิ่งขึ้น เพื่อให้ผู้เรียนเกิดความเข้าใจเกี่ยวกับท้องถิ่นรักในท้องถิ่นสามารถนำไปปฏิบัติในชีวิตประจำวันได้ นอกจากนี้ควรพัฒนากระบวนการเรียนรู้ให้ผู้เรียนรู้จักประยุกต์ใช้สื่อเทคโนโลยีนวัตกรรมใหม่ๆ ให้มีประสิทธิภาพเกิดประโยชน์ต่อการแสวงหาความรู้ ยกระดับผลสัมฤทธิ์ของผู้เรียน

หลักสูตรและการสอน

การจัดทำหลักสูตรของสถานศึกษาจัดทำโดยยึดหลักสูตรแกนกลาง และความต้องการของท้องถิ่น รวมถึงทรัพยากรที่มีอย่างจำกัด การเปลี่ยนแปลงอย่างรวดเร็วทำให้ประสิทธิภาพการใช้หลักสูตรไม่ดีเท่าที่ควร ต้องมีการปรับเปลี่ยนตามบริบท

โครงสร้างพื้นฐาน

บุคลากรขาดความชำนาญในการใช้ และดูแลรักษาอุปกรณ์ การดำเนินการในการซ่อมบำรุงจึงใช้งบประมาณค่อนข้างมาก

สภาพแวดล้อมภายนอก

จุดแข็ง (Strengths)

ด้านสังคม (Social)

สภาพชุมชนรอบบริเวณโรงเรียนมีลักษณะตั้งอยู่กระจัดกระจาย มีประชากรประมาณ ๓,๗๙๙ คน มีทั้งหมด ๗ หมู่บ้าน จำนวนเด็กในวัยเรียน ๒๙๐ คน อาชีพหลักของชุมชน คือ เกษตรกรรม ส่วนใหญ่นับถือศาสนา พุทธ ประเพณี/ศิลปวัฒนธรรมท้องถิ่นที่เป็นที่รู้จักโดยทั่วไป คือ รดน้ำขอพรผู้ใหญ่ในวันขึ้นปีใหม่

ด้านเศรษฐกิจ (Economic)

เขตตำบลเกาะมะนาว มีระบบการไฟฟ้าขยายทั่วถึงทั้งตำบล ประชากรมีไฟฟ้าใช้ครบทุกครัวเรือนทำให้ประชาชนมีสิ่งอำนวยความสะดวก คือ มีเครื่องใช้ไฟฟ้าต่าง ๆ เกือบครบทุกครัวเรือน สภาพพื้นที่ส่วนใหญ่เป็นที่ราบสูง มีลำน้ำสองสายไหลผ่าน ได้แก่ คลองลำคันฉู และคลองละหลอด

ด้านสิ่งแวดล้อม (Environmental)

สภาพของชุมชนยังมีสภาพเป็นสังคมชนบทแบบพึ่งพาอาศัยกัน ยังคงรักษาขนบธรรมเนียมและประเพณีที่ดีงาม เหมาะสมสำหรับการเรียนรู้ของนักเรียน

จุดอ่อน (Weaknesses)

ด้านสังคม (Social)

ผู้ปกครองส่วนใหญ่ จบการศึกษาระดับชั้นประถมศึกษาปีที่ ๖ อาชีพหลัก คือ เกษตรกรรม ส่วนใหญ่นับถือศาสนาพุทธ

ด้านเศรษฐกิจ (Economic)

ฐานะทางเศรษฐกิจ/รายได้โดยเฉลี่ยต่อครอบครัวต่อปี ๓๖,๐๐๐ บาท จำนวนคนเฉลี่ยต่อครอบครัว ๔ คน สภาพเศรษฐกิจของชุมชน ประชาชนส่วนใหญ่มีฐานะยากจน ใช้เวลาในการประกอบอาชีพทำให้ไม่มีเวลาที่จะเข้ามามีส่วนร่วมในการพัฒนาการศึกษามากนัก

ด้านสิ่งแวดล้อม (Environmental)

ตำบลเกาะมะนาว ซึ่งมีระยะทางห่างจากตัวอำเภอประมาณ ๙ กิโลเมตร การเดินทางเข้าสู่ตำบลเกาะมะนาว ใช้ถนนสายปะโค - โคกคึม ระยะทางจากอำเภอ ๙ กิโลเมตร และถนนสายเสลา - จอมแก้ว ระยะทางจากอำเภอ ๗ กิโลเมตร ถึงจะมีแหล่งน้ำธรรมชาติหากถึงช่วงฤดูแล้งบางหมู่บ้านไม่มีน้ำ สำหรับอุปโภค และบริโภค

ภาพแสดงผลการประเมินสถานภาพของโรงเรียนบ้านเกาะมะนาว



ผลการประเมินสถานภาพของโรงเรียนบ้านเกาะมะนาว จากผลการวิเคราะห์สภาพแวดล้อม ทั้งภายในและสภาพแวดล้อมภายนอกของโรงเรียนสามารถประเมิน สภาพสถานภาพของโรงเรียนได้ว่าสภาพแวดล้อมภายนอก มีลักษณะเอื้อต่อการพัฒนาสภาพแวดล้อมภายใน เป็นจุดแข็งในการปฏิบัติงานเพื่อความสำเร็จสู่จุดหมาย โรงเรียนมีโอกาที่จะพัฒนาคุณภาพการศึกษาให้มีประสิทธิภาพสูงขึ้น เพื่อให้เป็นไปตามพระราชบัญญัติการศึกษาแห่งชาติ โดยอาศัยความร่วมมือของ คณะกรรมการสถานศึกษาขั้นพื้นฐาน ในด้านการบริหารโรงเรียนมีปัจจัยทางด้านโครงสร้าง และนโยบายที่ดี การให้บริการและผลผลิตมีคุณภาพเป็นที่ยอมรับของชุมชน บุคลากรมีประสิทธิภาพในการปฏิบัติงานมีบรรยากาศ และสภาพแวดล้อมที่ร่มรื่นแต่ยังมีจุดอ่อนที่เป็นปัญหาต้องแก้ไขคือสภาพงบประมาณมีข้อจำกัด การจัดหาสื่อ และอุปกรณ์การศึกษาทั้งในเชิงปริมาณและคุณภาพเพื่อให้เพียงพอต่อความต้องการของนักเรียน รวมทั้งการใช้ประโยชน์จากแหล่งเรียนรู้ในท้องถิ่นให้มากขึ้น ตลอดจนการบริหารจัดการจะต้องเพิ่มประสิทธิภาพให้สูงขึ้น เช่นกัน

กฎหมายที่เกี่ยวข้อง

พระราชบัญญัติการศึกษาแห่งชาติ พ.ศ.๒๕๔๒ แก้ไขเพิ่มเติม(ฉบับที่ ๒) พ.ศ. ๒๕๔๕ และแก้ไข เพิ่มเติม(ฉบับที่ ๓) พ.ศ.๒๕๕๓

พระราชบัญญัติการศึกษาแห่งชาติ พ.ศ. ๒๕๔๒ แก้ไขเพิ่มเติม (ฉบับที่ ๒) พ.ศ. ๒๕๔๕ และแก้ไข เพิ่มเติม (ฉบับที่ ๓) พ.ศ.๒๕๕๓ ได้กำหนดกรอบและแนวทางในการดำเนินการจัดการศึกษาทุกด้านดังต่อไปนี้

๑. ด้านสิทธิและหน้าที่ทางการศึกษา กำหนดให้บุคคลมีสิทธิและโอกาสเสมอกันในการรับการศึกษาขั้นพื้นฐานไม่น้อยกว่าสิบสองปี ที่รัฐจะต้องจัดให้อย่างทั่วถึงและมีคุณภาพ โดยไม่เก็บค่าใช้จ่ายและให้ความสำคัญกับการศึกษา สำหรับผู้พิการ ผู้ด้อยโอกาส

๒. ด้านระบบการศึกษา กำหนดให้จัดการศึกษา ๓ รูปแบบ คือ การศึกษาในระบบการศึกษานอกระบบ และการศึกษาตามอัธยาศัย โดยบูรณาการให้เป็นการศึกษาตลอดชีวิต

๓. ด้านแนวทางการจัดการศึกษา ปฏิรูปการเรียนรู้โดยให้ความสำคัญกับหลักสูตรผู้เรียน เนื้อหาสาระวิธีการเรียน การสอน แหล่งเรียนรู้ และกระบวนการเรียนรู้ในชุมชน สื่อการเรียนการสอน

๔. ด้านการบริหารและจัดการศึกษา การบริหารและการจัดการศึกษาทั้งภาครัฐ เอกชน และองค์กรปกครองส่วน ท้องถิ่น เน้นการกระจายอำนาจ การจัดโครงสร้างของกระทรวงทั้งส่วนกลาง เขตพื้นที่การศึกษา และสถานศึกษา

๕. ด้านมาตรฐานและการประกันคุณภาพการศึกษา กำหนดให้มีระบบการประกันคุณภาพการศึกษา เพื่อพัฒนา คุณภาพและมาตรฐานการศึกษาทุกระดับ ประกอบด้วยระบบการประกันคุณภาพภายในและระบบการประกัน คุณภาพภายนอก

๖. ด้านครูและบุคลากรทางการศึกษา ส่งเสริมให้มีระบบ และกระบวนการผลิตการพัฒนาครูและบุคลากรให้มี คุณภาพและมาตรฐานที่เหมาะสม จัดให้มีองค์กรวิชาชีพครู ผู้บริหารสถานศึกษาและผู้บริหารการศึกษา กำหนดให้มีกฎหมายว่าด้วยเงินเดือน ค่าตอบแทน สวัสดิการ และสิทธิประโยชน์เกื้อกูล เพื่อให้มีรายได้เพียงพอ และเหมาะสมกับฐานะทางสังคมและวิชาชีพ รวมถึงการนำทรัพยากรบุคคล ผู้มีประสบการณ์ ความรู้ ความชำนาญและภูมิปัญญาท้องถิ่น มาถ่ายทอดเพื่อประโยชน์ในการจัดการศึกษา

๗. ด้านทรัพยากรและการลงทุนเพื่อการศึกษา ให้มีการระดมทรัพยากรจากแหล่งต่าง ๆ เพื่อใช้ในการจัดการศึกษา และจัดสรรให้ผู้เรียนอย่างเสมอภาค มีระบบการบริหารทรัพยากรที่คล่องตัว มีประสิทธิภาพ

๘. ด้านเทคโนโลยีเพื่อการศึกษา ส่งเสริมสนับสนุนการนำเทคโนโลยีมาใช้ในการจัดการศึกษา รวมทั้งพัฒนา บุคลากรทั้งผู้ผลิตและผู้ใช้เทคโนโลยีเพื่อการศึกษา เพื่อให้มีความรู้ทักษะ มีคุณภาพและประสิทธิภาพ

ยุทธศาสตร์ชาติ (พ.ศ.๒๕๖๑-๒๕๘๐)

วิสัยทัศน์ “ประเทศไทยมีความมั่นคง มั่งคั่ง ยั่งยืน เป็นประเทศที่พัฒนาแล้ว ด้วยการพัฒนาหลักปรัชญาของ เศรษฐกิจพอเพียง”

ยุทธศาสตร์ชาติ ประกอบด้วย ๖ ยุทธศาสตร์ ได้แก่

๑. ยุทธศาสตร์ชาติด้านความมั่นคง

๑.๑ ประชาชนอยู่ดี กินดี และมีความสุข

๑.๒ บ้านเมืองมีความมั่นคงในทุกมิติและทุกระดับ

๑.๓ กองทัพ หน่วยงานด้านความมั่นคง ภาครัฐ ภาคเอกชน และภาคประชาชนมีความพร้อมในการป้องกันและ แก้ไขปัญหาความมั่นคง

๑.๔ ประเทศไทยมีบทบาทด้านความมั่นคงเป็นที่ชื่นชมและได้รับการยอมรับโดยประชาคมระหว่างประเทศ

๑.๕ การบริหารจัดการความมั่นคงมีผลสำเร็จที่เป็นรูปธรรมอย่างมีประสิทธิภาพ

๒. ยุทธศาสตร์ชาติด้านการสร้างความสามารถในการแข่งขัน

๒.๑ ประเทศไทยเป็นประเทศที่พัฒนาแล้ว เศรษฐกิจเติบโตอย่างมีเสถียรภาพ

๒.๒ ประเทศไทยมีขีดความสามารถในการแข่งขันสูง

๓. ยุทธศาสตร์ชาติด้านการพัฒนาและเสริมสร้างศักยภาพทรัพยากรมนุษย์

๓.๑ คนไทยเป็นคนดี คนเก่ง มีคุณภาพ พร้อมสำหรับวิถีชีวิตในศตวรรษที่ ๒๑

๓.๒ สังคมไทยมีสภาพแวดล้อมที่เอื้อและสนับสนุนต่อการพัฒนาคนตลอดช่วงชีวิต

๔. ยุทธศาสตร์ชาติด้านการสร้างโอกาสและความเสมอภาคทางสังคม

๔.๑ สร้างความเป็นธรรม และลดความเหลื่อมล้ำในทุกมิติ

๔.๒ กระจายศูนย์กลางความเจริญทางเศรษฐกิจและสังคม เพิ่มโอกาสหน้าทุกภาคส่วนเข้ามาเป็นกำลังของการพัฒนาประเทศในทุกระดับ

๔.๓ เพิ่มขีดความสามารถของชุมชนท้องถิ่นในการพัฒนา การพึ่งตนเองและการจัดการตนเองเพื่อแผนพัฒนา การศึกษา พ.ศ. ๒๕๖๓-๒๕๖๕ สร้างสังคมคุณภาพ

๕. ยุทธศาสตร์ชาติด้านการสร้างการเติบโตบนคุณภาพชีวิตที่เป็นมิตรกับสิ่งแวดล้อม

๕.๑ อนุรักษ์และรักษาทรัพยากรธรรมชาติ สิ่งแวดล้อม และวัฒนธรรม ให้คนรุ่นต่อไปได้ใช้อย่างยั่งยืน มีสมดุล

๕.๒ ฟื้นฟูและสร้างใหม่ฐานทรัพยากรธรรมชาติและสิ่งแวดล้อม เพื่อลดผลกระทบทางลบจากการพัฒนาสังคม เศรษฐกิจของประเทศ

๕.๓ ใช้ประโยชน์และสร้างการเติบโตบนฐานทรัพยากรธรรมชาติและสิ่งแวดล้อม ให้สมดุลภายในขีดความสามารถ ของระบบนิเวศ

- ๕.๔ ยกระดับกระบวนการทัศน์ เพื่อกำหนดอนาคตประเทศด้านทรัพยากรธรรมชาติ สิ่งแวดล้อมและวัฒนธรรม บนหลักของการมีส่วนร่วม และธรรมาภิบาล
๖. ยุทธศาสตร์ชาติด้านการปรับสมดุลและพัฒนาระบบการบริหารจัดการภาครัฐ
- ๖.๑ ภาครัฐมีวัฒนธรรมการทำงานที่มุ่งผลสัมฤทธิ์และผลประโยชน์ส่วนรวม ตอบสนองความต้องการ ของประชาชนได้อย่างสะดวก รวดเร็ว โปร่งใส
- ๖.๒ ภาครัฐมีขนาดที่เล็กลง พร้อมปรับตัวให้ทันต่อการเปลี่ยนแปลง
- ๖.๓ ภาครัฐมีความโปร่งใส ปลอดการทุจริตและประพฤติมิชอบ
- ๖.๔ กระบวนการยุติธรรม เป็นไปเพื่อประโยชน์ต่อส่วนรวมของประเทศ

แผนการศึกษาแห่งชาติ พ.ศ.๒๕๖๐-๒๕๗๙

วิสัยทัศน์ คนไทยทุกคนได้รับการศึกษาและเรียนรู้ตลอดชีวิตอย่างมีคุณภาพ ดำรงชีวิต อย่างเป็นสุขสอดคล้อง กับหลักปรัชญาของเศรษฐกิจพอเพียง และการเปลี่ยนแปลงของโลกศตวรรษ ที่ ๒๑

แนวทางการพัฒนาตาม ยุทธศาสตร์ของแผนการศึกษาแห่งชาติ พ.ศ. ๒๕๖๐ – ๒๕๗๙

ยุทธศาสตร์ที่ ๑ : การจัดการศึกษาเพื่อความมั่นคงของสังคมและประเทศชาติ
มีเป้าหมาย ดังนี้

๑.๑ คนทุกช่วงวัยมีความรักในสถาบันหลักของชาติ และยึดมั่นการปกครองระบอบ ประชาธิปไตยอันมีพระมหากษัตริย์ทรงเป็นประมุข

๑.๒ คนทุกช่วงวัยในเขตพัฒนาพิเศษเฉพาะกิจจังหวัดชายแดนภาคใต้ และพื้นที่ พิเศษได้รับการศึกษา และเรียนรู้อย่างมีคุณภาพ

๑.๓ คนทุกช่วงวัยได้รับการศึกษา การดูแลป้องกันจากภัยคุกคามในชีวิตรูปแบบใหม่

ยุทธศาสตร์ที่ ๒ : การผลิตและพัฒนากำลังคน การวิจัย และนวัตกรรม
เพื่อสร้างขีดความสามารถในการ แข่งขันของประเทศ มีเป้าหมาย ดังนี้

๒.๑ กำลังคนมีทักษะที่สำคัญจำเป็นและมีสมรรถนะตรงตามความต้องการของ ตลาดแรงงานและพัฒนาเศรษฐกิจ และสังคมของประเทศ

๒.๒ สถาบันการศึกษาและหน่วยงานที่จัดการศึกษาผลิตบัณฑิตที่มีความเชี่ยวชาญ และเป็นเลิศเฉพาะด้าน

๒.๓ การวิจัยและพัฒนาเพื่อสร้างองค์ความรู้ และนวัตกรรมที่สร้างผลผลิตและ มูลค่าเพิ่มทางเศรษฐกิจ

ยุทธศาสตร์ที่ ๓ : การพัฒนาศักยภาพคนทุกช่วงวัย และการสร้างสังคมแห่ง การเรียนรู้ มีเป้าหมาย ดังนี้

๓.๑ ผู้เรียนมีทักษะและคุณลักษณะพื้นฐานของพลเมืองไทย และทักษะ คุณลักษณะที่จำเป็นในศตวรรษที่ ๒๑

๓.๒ คนทุกช่วงวัยมีทักษะ ความรู้ความสามารถ และสมรรถนะตามมาตรฐาน การศึกษาและมาตรฐานวิชาชีพ และพัฒนาคุณภาพชีวิตได้ตามศักยภาพ

๓.๓ สถานศึกษาทุกระดับการศึกษาสามารถจัดกิจกรรม/กระบวนการเรียนรู้ตาม หลักสูตรอย่างมีคุณภาพและ มาตรฐาน

๓.๔ แหล่งเรียนรู้ สื่อตำราเรียน นวัตกรรม และสื่อการเรียนรู้มีคุณภาพและมาตรฐาน และประชาชนสามารถ เข้าถึงได้โดยไม่จำกัดเวลาและสถานที่

๓.๕ ระบบและกลไกการวัด การติดตาม และประเมินผลมีประสิทธิภาพ

๓.๖ ระบบการผลิตครู อาจารย์ และบุคลากรทางการศึกษา ได้มาตรฐานระดับสากล

๓.๗ ครู อาจารย์ และบุคลากรทางการศึกษา ได้รับการพัฒนาสมรรถนะตามมาตรฐาน

ยุทธศาสตร์ที่ ๔ : การสร้างโอกาส ความเสมอภาค และความเท่าเทียมทางการศึกษา มีเป้าหมาย ดังนี้

๔.๑ ผู้เรียนทุกคนได้รับโอกาสและความเสมอภาคในการเข้าถึงการศึกษาที่มีคุณภาพ

๔.๒ การเพิ่มโอกาสทางการศึกษาผ่านเทคโนโลยีดิจิทัลเพื่อการศึกษาสำหรับคนทุกช่วงวัย

๔.๓ ระบบข้อมูลรายบุคคลและสารสนเทศทางการศึกษาที่ครอบคลุม ถูกต้องเป็นปัจจุบัน เพื่อการวางแผนการบริหารจัดการศึกษา การติดตามประเมิน และรายงานผล

ยุทธศาสตร์ที่ ๕ : การจัดการศึกษาเพื่อสร้างเสริมคุณภาพชีวิตที่เป็นมิตรกับสิ่งแวดล้อม มีเป้าหมาย ดังนี้

๕.๑ คนทุกช่วงวัย มีจิตสำนึกรักษ์สิ่งแวดล้อม มีคุณธรรม จริยธรรม และนำแนวคิดตามหลักปรัชญาของเศรษฐกิจพอเพียงสู่การปฏิบัติ

๕.๒ หลักสูตร แหล่งเรียนรู้ และสื่อการเรียนรู้ที่ส่งเสริมคุณภาพชีวิตที่เป็นมิตรกับสิ่งแวดล้อม คุณธรรม จริยธรรม และการนำแนวคิดตามหลักปรัชญาของเศรษฐกิจพอเพียงสู่การปฏิบัติ

๕.๓ การวิจัยเพื่อพัฒนาองค์ความรู้และนวัตกรรมด้านการสร้างเสริมคุณภาพชีวิตที่เป็นมิตรกับสิ่งแวดล้อม

ยุทธศาสตร์ที่ ๖ : การพัฒนาประสิทธิภาพของระบบบริหารจัดการศึกษา มีเป้าหมาย ดังนี้

๖.๑ โครงสร้าง บทบาท และระบบการบริหารจัดการการศึกษามีความคล่องตัว ชัดเจน และสามารถตรวจสอบได้

๖.๒ ระบบการบริหารจัดการศึกษามีประสิทธิภาพและประสิทธิผลส่งผลกระทบต่อคุณภาพและมาตรฐานการศึกษา

๖.๓ ทุกภาคส่วนของสังคมมีส่วนร่วมในการจัดการศึกษาที่ตอบสนองความต้องการของประชาชนและพื้นที่

๖.๔ กฎหมายและรูปแบบการบริหารจัดการทรัพยากรทางการศึกษารองรับลักษณะที่แตกต่างกันของผู้เรียน สถานศึกษา และความต้องการกำลังแรงงานของประเทศ

๖.๕ ระบบบริหารงานบุคคลของครู อาจารย์ และบุคลากรทางการศึกษามีความเป็นธรรม สร้างขวัญกำลังใจ และส่งเสริมให้ปฏิบัติงานได้อย่างเต็มตามศักยภาพ

มาตรฐานการศึกษากระทรวงศึกษาธิการ

มาตรฐานการศึกษา ระดับปฐมวัย พ.ศ. ๒๕๖๑ มีจำนวน ๓ มาตรฐาน ได้แก่

มาตรฐานที่ ๑ คุณภาพของเด็ก

มาตรฐานที่ ๒ กระบวนการบริหารและการจัดการ

มาตรฐานที่ ๓ การจัดประสบการณ์ที่เน้นเด็กเป็นสำคัญ

แต่ละมาตรฐานมีรายละเอียดดังนี้

มาตรฐานที่ ๑ คุณภาพของเด็ก

๑.๑ มีพัฒนาการด้านร่างกาย แข็งแรง มีสุขนิสัยที่ดี และดูแลความปลอดภัยของตนเองได้

๑.๒ มีพัฒนาการด้านอารมณ์ จิตใจ ควบคุม และแสดงออกทางอารมณ์ได้

๑.๓ มีพัฒนาการด้านสังคม ช่วยเหลือตนเอง และเป็นสมาชิกที่ดีของสังคม

๑.๔ มีพัฒนาการด้านสติปัญญา สื่อสารได้ มีทักษะการคิดพื้นฐาน และแสวงหา

ความรู้ได้

มาตรฐานที่ ๒ กระบวนการบริหารและการจัดการ

๒.๑ มีหลักสูตรครอบคลุมพัฒนาการทั้ง ๔ ด้าน สอดคล้องกับบริบทของท้องถิ่น

๒.๒ จัดครูให้เพียงพอกับชั้นเรียน

๒.๓ ส่งเสริมให้ครูมีความเชี่ยวชาญด้านการจัดประสบการณ์

๒.๔ จัดสภาพแวดล้อมและสื่อเพื่อการเรียนรู้ อย่างปลอดภัย และเพียงพอ

๒.๕ ให้บริการสื่อเทคโนโลยีสารสนเทศและสื่อการเรียนรู้เพื่อสนับสนุนการจัด

ประสบการณ์

๒.๖ มีระบบบริหารคุณภาพที่เปิดโอกาสให้ผู้เกี่ยวข้องทุกฝ่ายมีส่วนร่วม

มาตรฐานที่ ๓ การจัดประสบการณ์ที่เน้นเด็กเป็นสำคัญ

๓.๑ จัดประสบการณ์ที่ส่งเสริมให้เด็กมีพัฒนาการทุกด้านอย่างสมดุลเต็มศักยภาพ

๓.๒ สร้างโอกาสให้เด็กได้รับประสบการณ์ตรง เล่นและปฏิบัติอย่างมีความสุข

๓.๓ จัดบรรยากาศที่เอื้อต่อการเรียนรู้ใช้สื่อและเทคโนโลยีที่เหมาะสมกับวัย

๓.๔ ประเมินพัฒนาการเด็กตามสภาพจริงและนำผลการประเมินพัฒนาการเด็กไป

ปรับปรุง การจัดประสบการณ์และพัฒนาเด็ก

มาตรฐานการศึกษา ระดับการศึกษาขั้นพื้นฐาน พ.ศ. ๒๕๖๑ มีจำนวน ๓ มาตรฐาน ได้แก่

มาตรฐานที่ ๑ คุณภาพของผู้เรียน

๑.๑ ผลสัมฤทธิ์ทางวิชาการของผู้เรียน

๑.๒ คุณลักษณะที่พึงประสงค์ของผู้เรียน

มาตรฐานที่ ๒ กระบวนการบริหารและการจัดการ

มาตรฐานที่ ๓ กระบวนการจัดการเรียนการสอนที่เน้นผู้เรียนเป็นสำคัญ

แต่ละมาตรฐานมีรายละเอียด ดังนี้

มาตรฐานที่ ๑ คุณภาพของผู้เรียน

๑.๑ ผลสัมฤทธิ์ทางวิชาการของผู้เรียน

- ๑) มีความสามารถในการอ่าน การเขียน การสื่อสาร และการคิดคำนวณ
- ๒) มีความสามารถในการคิดวิเคราะห์ คิดอย่างมีวิจารณญาณ อภิปราย แลกเปลี่ยนความคิดเห็นและแก้ปัญหา
- ๓) มีความสามารถในการสร้างนวัตกรรม
- ๔) มีความสามารถในการใช้เทคโนโลยีสารสนเทศและการสื่อสาร
- ๕) มีผลสัมฤทธิ์ทางการเรียนตามหลักสูตรสถานศึกษา
- ๖) มีความรู้ ทักษะพื้นฐาน และเจตคติที่ดีต่องานอาชีพ

๑.๒ คุณลักษณะที่พึงประสงค์ของผู้เรียน

- ๑) การมีคุณลักษณะและค่านิยมที่ดีตามที่สถานศึกษากำหนด
- ๒) ความภูมิใจในท้องถิ่นและความเป็นไทย
- ๓) การยอมรับที่จะอยู่ร่วมกันบนความแตกต่างและหลากหลาย
- ๔) สุขภาวะทางร่างกายและจิตสังคม

มาตรฐานที่ ๒ กระบวนการบริหารและการจัดการ

- ๒.๑ มีเป้าหมายวิสัยทัศน์และพันธกิจที่สถานศึกษากำหนดชัดเจน
- ๒.๒ มีระบบบริหารจัดการคุณภาพของสถานศึกษา
- ๒.๓ ดำเนินงานพัฒนาวิชาการที่เน้นคุณภาพผู้เรียนรอบด้านตามหลักสูตรสถานศึกษาและทุกกลุ่มเป้าหมาย
- ๒.๔ พัฒนาครูและบุคลากรให้มีความเชี่ยวชาญทางวิชาชีพ
- ๒.๕ จัดสภาพแวดล้อมทางกายภาพและสังคมที่เอื้อต่อการจัดการเรียนรู้อย่างมีคุณภาพ
- ๒.๖ จัดระบบเทคโนโลยีสารสนเทศเพื่อสนับสนุนการบริหารจัดการและการจัดการเรียนรู้

มาตรฐานที่ ๓ กระบวนการจัดการเรียนการสอนที่เน้นผู้เรียนเป็นสำคัญ

- ๓.๑ จัดการเรียนรู้ผ่านกระบวนการคิดและปฏิบัติจริง และสามารถนำไปประยุกต์ใช้ในชีวิตได้
- ๓.๒ ใช้สื่อ เทคโนโลยีสารสนเทศ และแหล่งเรียนรู้ที่เอื้อต่อการเรียนรู้
- ๓.๓ มีการบริหารจัดการชั้นเรียนเชิงบวก
- ๓.๔ ตรวจสอบและประเมินผู้เรียนอย่างเป็นระบบ และนำผลมาพัฒนาผู้เรียน
- ๓.๕ มีการแลกเปลี่ยนเรียนรู้และให้ข้อมูลสะท้อนกลับเพื่อพัฒนาและปรับปรุงการจัดการเรียนรู้

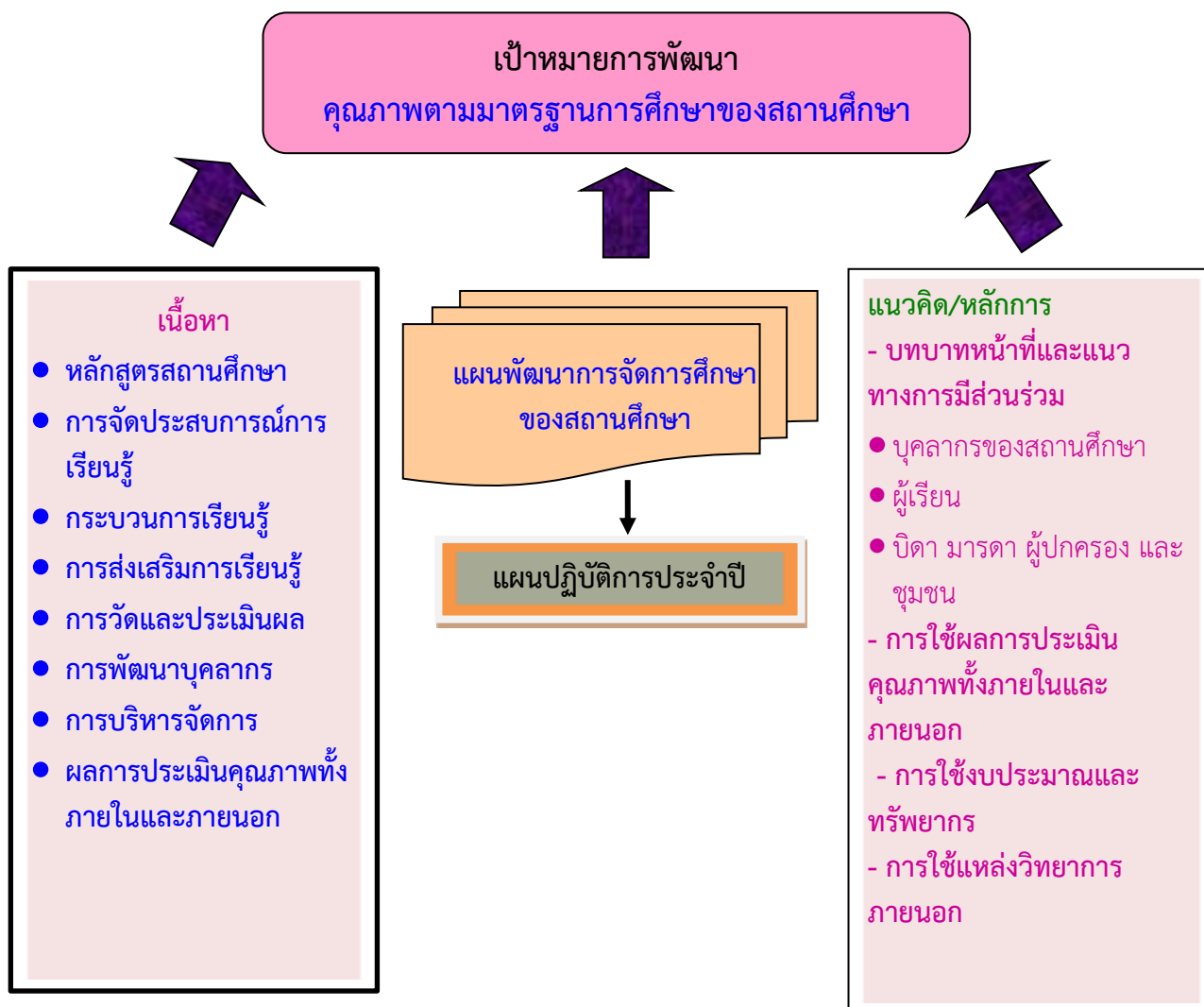
ส่วนที่ ๓

ทิศทางในการพัฒนาคุณภาพการศึกษาของสถานศึกษา

ส่วนที่ ๓

ทิศทางในการพัฒนาคุณภาพการศึกษาของสถานศึกษา

แผนภาพแสดงกรอบแนวคิดการจัดทำแผนพัฒนาคุณภาพการจัดการศึกษา



วิสัยทัศน์ของโรงเรียน พัฒนาทักษะภาษาไทย สู่การอนุรักษ์ความเป็นไทยอย่างยั่งยืน

เอกลักษณ์ของโรงเรียน ภูมิทัศน์น่าอยู่ เรียนรู้คู่เทคโนโลยี

อัตลักษณ์ของนักเรียน อ่านออก เขียนได้ ยิ้มไหว้อ่อนหวาน สืบสานประเพณี สุขภาพดีทั้งกายใจ

พันธกิจ (Mission)

๑. จัดการศึกษาเพื่อเสริมสร้างความมั่นคงของมนุษย์
๒. พัฒนาสถานศึกษาให้มีความปลอดภัยแก่ผู้เรียน
๓. ส่งเสริมความเป็นเลิศของผู้เรียนให้มีสมรรถนะตามศักยภาพ เพื่อเพิ่มขีดความสามารถในการแข่งขัน
๔. พัฒนาคุณภาพผู้เรียนให้มีสมรรถนะตามหลักสูตรและทักษะที่จำเป็นในศตวรรษที่ ๒๑
๕. สร้างโอกาส ความเสมอภาค ลดความเหลื่อมล้ำ ให้ผู้เรียนทุกคนได้รับบริการทางการศึกษา อย่างทั่วถึง และเท่าเทียม
๖. พัฒนาผู้บริหาร ครู และบุคลากรทางการศึกษา ให้มีความเชี่ยวชาญในการจัดการศึกษา ที่ตอบสนองทิศทางการพัฒนาประเทศ
๗. จัดการศึกษาเพื่อพัฒนาคุณภาพชีวิตที่เป็นมิตรกับสิ่งแวดล้อม โดยยึดหลักปรัชญาของเศรษฐกิจพอเพียง
๘. พัฒนาระบบการบริหารจัดการศึกษาทุกระดับและจัดการศึกษา โดยใช้เทคโนโลยีดิจิทัล

ผลสัมฤทธิ์/เป้าประสงค์ (Corporate Objectives)

- ๑) ผู้เรียนมีภูมิคุ้มกัน พร้อมทั้งจะรับมือกับภัยคุกคามรูปแบบใหม่ทุกรูปแบบ รู้เท่าทันสื่อและเทคโนโลยี ในการดำเนินชีวิตวิถีใหม่ และชีวิตวิถีถัดไปและได้รับการศึกษาในสถานศึกษาที่มีความปลอดภัย
- ๒) ประชาชนกลุ่มเป้าหมาย ได้รับการบริการการศึกษาขั้นพื้นฐานอย่างทั่วถึง เสมอภาค และเท่าเทียม
- ๓) ผู้เรียนได้รับการพัฒนาทักษะความรู้ และทักษะที่จำเป็นในศตวรรษที่ ๒๑ มีสมรรถนะที่เหมาะสมคุณลักษณะที่พึงประสงค์ตามช่วงวัย รวมถึงได้รับการส่งเสริมความเป็นเลิศเต็มตามศักยภาพ
- ๔) สถานศึกษาได้รับการพัฒนาระบบบริหารจัดการอย่างมีประสิทธิภาพ

กลยุทธ์โรงเรียน

- กลยุทธ์ที่ ๑ ส่งเสริมการจัดการศึกษาให้ผู้เรียนมีความปลอดภัยจากภัยทุกรูปแบบ
- กลยุทธ์ที่ ๒ สร้างโอกาสและความเสมอภาคทางการศึกษาให้กับประชากรวัยเรียนทุกคน
- กลยุทธ์ที่ ๓ ยกระดับคุณภาพการศึกษาให้สอดคล้องกับการเปลี่ยนแปลงในศตวรรษที่ ๒๑
- กลยุทธ์ที่ ๔ เพิ่มประสิทธิภาพการบริหารจัดการศึกษา

กระบวนการบริหารและการจัดการ

ด้านกระบวนการบริหารการจัดการ เพื่อส่งเสริมการเรียนการสอนของผู้บริหารโรงเรียนที่กำหนดไว้ในแผนพัฒนาการศึกษาขั้นพื้นฐาน ๕ ปี (ปี ๒๕๖๖ – ๒๕๗๐) และแผนปฏิบัติการประจำปี ๒๕๖๖

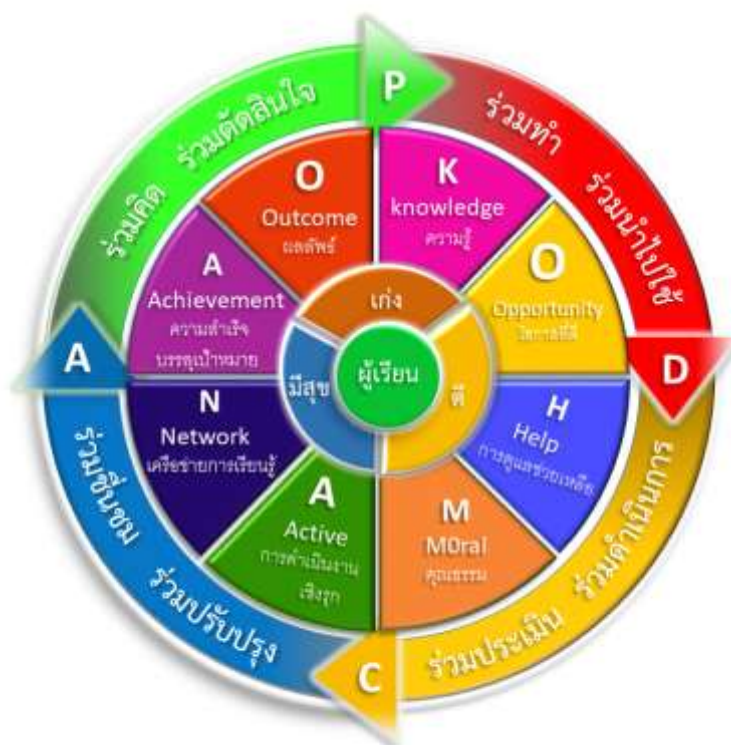
โรงเรียนบ้านเกาะมะนาว ได้จัดแบ่งโครงสร้างการบริหารงานเป็น ๔ ฝ่ายโดยแบ่งเป็น ฝ่ายบริหารงานวิชาการ ฝ่ายบริหารงบประมาณ ฝ่ายบริหารงานทั่วไป ฝ่ายบริหารงานบุคลากร ผู้บริหารยึดหลักการบริหารแบบธรรมมาภิบาล เทคนิคการบริหารแบบ การพัฒนาตามกระบวนการ PDCA การบริหารโดยใช้โรงเรียนเป็นฐาน (SchoolBase Management) เน้นการมีส่วนร่วม โดยให้บุคลากรทุกคนร่วมคิด ร่วมทำ และร่วมปฏิบัติ โดยมีบุคลากรในโรงเรียน คณะกรรมการสถานศึกษา และผู้ปกครองมีส่วนร่วมในการดำเนินงาน ทุกขั้นตอน กระบวนการเป็นขั้นตอนตามหลักการศาสตร์พระราช การบริหารบ้านเมืองที่ดี ทำให้ครูและบุคลากรทุกคนมีขวัญและกำลังใจในการร่วมมือกันทำงาน และส่งเสริมกระบวนการนิเทศ พัฒนาคุณภาพผู้เรียนอย่างสม่ำเสมอ

๑. ส่งเสริมการบริหารจัดการหลักสูตรและกระบวนการเรียนการสอน ระเบียบว่าด้วยการวัดผลประเมินผลของสถานศึกษา และกระบวนการนิเทศ ติดตามและประเมินผล
๒. บริหารจัดการสื่อและเทคโนโลยี สภาพแวดล้อมที่เอื้อต่อการเรียนรู้
๓. สร้างขวัญกำลังใจให้ครูและบุคลากรของสถานศึกษา
๔. ส่งเสริมการบริหารจัดการกระบวนการพัฒนาครูและบุคลากร
๕. ส่งเสริมการบริหารจัดการอาคารสถานที่ แหล่งเรียนรู้ ห้องปฏิบัติการ
๖. จัดระบบและวิธีการประกันคุณภาพภายในสถานศึกษา ให้มีคุณภาพที่ส่งผลโดยตรงที่คุณภาพผู้เรียน

การพัฒนาสถานศึกษาด้วยรูปแบบการบริหาร KOHMANAO MODEL ยึดการบริหารโดยใช้โรงเรียน เป็นฐาน (School Based Management : SBM) ผ่านการบริหารงานแบบมีส่วนร่วมของทุกภาคส่วน (Participative Management) โดยน้อมนำหลักของปรัชญาเศรษฐกิจพอเพียง (Sufficiency Economy) และการบริหารกิจการบ้านเมืองที่ดี (Good Governances) มาเป็นฐานรากการบริหาร สร้างชุมชนแห่งการ เรียนรู้ (PLC) โดยขับเคลื่อนการบริหารงานโดยทฤษฎีเชิงระบบ (System Theory) ทำให้ครูและบุคลากรทุกคนมีขวัญและกำลังใจในการร่วมมือกันทำงาน ส่งเสริมกระบวนการนิเทศ พัฒนาคุณภาพผู้เรียนอย่างสม่ำเสมอ และพัฒนาด้วยวงจรการ บริหารงานคุณภาพ PDCA โดยแนวคิดและทฤษฎีที่เกี่ยวข้องในการบริหารงานตามรูปแบบ ของ KOHMANAO MODEL มีดังนี้

K – Knowledge	ความรู้
O – Opportunity	โอกาสที่ดี
H – Help	การดูแลช่วยเหลือ
M – Moral	คุณธรรม
A – Active	การดำเนินงานเชิงรุก
N – Network	เครือข่ายการเรียนรู้
A – Achievement	ความสำเร็จบรรลุเป้าหมาย
O – Outcome	ผลลัพธ์

รูปแบบการบริหารจัดการ



คุณลักษณะอันพึงประสงค์

๑. รักชาติ ศาสน์ กษัตริย์
๒. ซื่อสัตย์สุจริต
๓. มีวินัย
๔. ใฝ่เรียนรู้
๕. อยู่อย่างพอเพียง
๖. มุ่งมั่นในการทำงาน
๗. รักความเป็นไทย
๘. มีจิตสาธารณะ

ค่านิยมหลักของคนไทย ๑๒ ประการ

๑. ความรักชาติ ศาสนา พระมหากษัตริย์
๒. ซื่อสัตย์ เสียสละ อดทน มีอุดมการณ์ในสิ่งที่ดีงามเพื่อส่วนรวม
๓. กตัญญูต่อพ่อแม่ ผู้ปกครอง ครูบาอาจารย์
๔. ใฝ่หาความรู้ หมั่นศึกษาเล่าเรียนทั้งทางตรง และทางอ้อม
๕. รักษาวัฒนธรรมประเพณีไทยอันงดงาม
๖. มีศีลธรรม รักษาความสัตย์ หวังดีต่อผู้อื่น เผื่อแผ่และแบ่งปัน
๗. เข้าใจเรียนรู้การเป็นประชาธิปไตย อันมีพระมหากษัตริย์ทรงเป็นประมุขที่ถูกต้อง
๘. มีระเบียบวินัย เคารพกฎหมาย ผู้น้อยรู้จักการเคารพผู้ใหญ่

๙. มีสติรู้ตัว รู้คิด รู้ทำ รู้ปฏิบัติตามพระราชดำรัสของพระบาทสมเด็จพระเจ้าอยู่หัว
๑๐. รู้จักดำรงตนอยู่โดยใช้หลักปรัชญาของเศรษฐกิจพอเพียงตามพระราชดำรัสของพระบาทสมเด็จพระเจ้าอยู่หัว รู้จักอดออมไว้ใช้เมื่อยามจำเป็น มีไว้พอกินพอใช้ ถ้าเหลือก็แจกจ่ายจำหน่าย และพร้อมที่จะขยายกิจการเมื่อมีความพร้อม เมื่อมีภูมิคุ้มกันที่ดี
๑๑. มีความเข้มแข็งทั้งร่างกาย และจิตใจ ไม่ยอมแพ้ต่ออำนาจฝ่ายต่ำ หรือกิเลส มีความละอายเกรงกลัวต่อบาปตามหลักของศาสนา
๑๒. คำนึงถึงผลประโยชน์ของส่วนรวม และของชาติมากกว่าผลประโยชน์ของตนเอง

วิเคราะห์ประเด็นกลยุทธ์ : มาตรฐานระดับการศึกษาปฐมวัย/ระดับการศึกษาขั้นพื้นฐาน

ประเด็นกลยุทธ์	ข้อ : มาตรฐานของสถานศึกษา
กลยุทธ์ที่ ๑ ส่งเสริมการจัดการศึกษาให้ผู้เรียนมีความปลอดภัยจากภัยทุกรูปแบบ	มาตรฐานที่ ๑ คุณภาพของเด็ก มาตรฐานที่ ๒ กระบวนการบริหารและการจัดการ มาตรฐานที่ ๓ การจัดประสบการณ์ที่เน้นเด็กเป็นสำคัญ
กลยุทธ์ที่ ๒ สร้างโอกาสและความเสมอภาคทางการศึกษาให้กับประชากรวัยเรียนทุกคน	มาตรฐานที่ ๑ คุณภาพของเด็ก มาตรฐานที่ ๒ กระบวนการบริหารและการจัดการ มาตรฐานที่ ๓ การจัดประสบการณ์ที่เน้นเด็กเป็นสำคัญ
กลยุทธ์ที่ ๓ ยกระดับคุณภาพการศึกษาให้สอดคล้องกับการเปลี่ยนแปลงในศตวรรษที่ ๒๑	มาตรฐานที่ ๑ คุณภาพของเด็ก มาตรฐานที่ ๒ กระบวนการบริหารและการจัดการ มาตรฐานที่ ๓ การจัดประสบการณ์ที่เน้นเด็กเป็นสำคัญ
กลยุทธ์ที่ ๔ เพิ่มประสิทธิภาพการบริหารจัดการศึกษา	มาตรฐานที่ ๒ กระบวนการบริหารและการจัดการ

ส่วนที่ ๔
กรอบกลยุทธ์การพัฒนาคุณภาพการศึกษา



ส่วนที่ ๔

กรอบกลยุทธ์การพัฒนาคุณภาพการศึกษา

การดำเนินงานกิจกรรม/โครงการตามกลยุทธ์

ที่	งาน / โครงการ	สอดคล้องมาตรฐาน		กลยุทธ์
		ปฐมวัย	ขั้นพื้นฐาน	
๑	โครงการพัฒนาการเรียนการสอนระดับปฐมวัย	๑ , ๓	-	๒ , ๓
๒	โครงการพัฒนาสื่อการเรียนการสอนมอนเตสซอรี	๑ , ๓	-	๓
๓	โครงการหนุนน่อยรักการอ่าน	๑	-	๓
๔	โครงการบ้านนักวิทยาศาสตร์น้อย	๑,๓	-	๓
๕	โครงการจัดหาครูผู้สอนและบุคลากรเสริมเพื่อการพัฒนาโรงเรียน	๓	๓	๒ , ๔
๖	โครงการพัฒนางานวิชาการ	๒ , ๓	๒ , ๓	๒ , ๓ , ๔
๗	โครงการพัฒนาทักษะทางคณิตศาสตร์	-	๑	๓
๘	โครงการอ่านออกเขียนได้ ๑๐๐%	๑	๑	๒ , ๓
๙	โครงการพัฒนาสื่อการเรียนการสอน (ห้องเรียนคุณภาพ)	๑,๓	๑,๓	๓ , ๔
๑๐	โครงการพัฒนากลุ่มสาระการเรียนรู้วิทยาศาสตร์และเทคโนโลยี	๑	๑	๑ , ๓
๑๑	โครงการพัฒนาคุณภาพการศึกษาสำหรับนักเรียนที่มีความบกพร่องทางการเรียนรู้	๑ , ๒ , ๓	๑ , ๒ , ๓	๑ , ๒ , ๔
๑๒	โครงการพัฒนาห้องสมุด ๓ ดี	๑ , ๒	๑ , ๒	๒
๑๓	โครงการพัฒนาระบบบริหารจัดการสื่อเทคโนโลยีสารสนเทศและการสื่อสาร	๑ , ๒	๑ , ๒	๒ , ๓ , ๔
๑๔	โครงการสถานศึกษาสีขาวปลอดยาเสพติดและอบายมุข	๑ , ๓	๑ , ๓	๑
๑๕	โครงการส่งเสริมประชาธิปไตยในโรงเรียน	๑ , ๓	๑ , ๓	๓
๑๖	โครงการปัจฉิมนิเทศนักเรียน	๑ , ๒	๑ , ๒	๔
๑๗	โครงการพัฒนาระบบประกันคุณภาพภายใน	๒	๒	๒ , ๔
๑๘	โครงการเศรษฐกิจพอเพียง	๑ , ๓	๑ , ๓	๑ , ๓
๑๙	โครงการระบบดูแลช่วยเหลือนักเรียน	๑ , ๒	๑ , ๒	๑ , ๒ , ๔
๒๐	โครงการพัฒนาบุคลากร	๒	๒	๔
๒๑	โครงการอนามัยโรงเรียน	๑	๑	๑
๒๒	โครงการวันสำคัญ	๑ , ๓	๑ , ๓	๒ , ๓
๒๓	โครงการพัฒนาศักยภาพทางกายและกีฬา	๑ , ๓	๑ , ๓	๑
๒๔	โครงการส่งเสริมการผลิตน้ำดื่มเพื่อสุขภาพ	๑ , ๒	๑ , ๒	๑
๒๕	โครงการพัฒนาอาคารสถานที่	๒	๒	๑ , ๔
๒๖	โครงการพัฒนางานสารบรรณ	๒	๒	๔
๒๗	โครงการพัฒนางานบริหารงบประมาณ	๒	๒	๔

ที่	งาน / โครงการ	สอดคล้องมาตรฐาน		กลยุทธ์
		ปฐมวัย	ขั้นพื้นฐาน	
๒๘	โครงการอาหารกลางวัน	๑ , ๒	๑ , ๒	๑ , ๒
๒๙	โครงการเรียนฟรี ๑๕ ปี อย่างมีคุณภาพ	๑ , ๒	๑ , ๒	๒ , ๓ , ๔

การใช้งบประมาณและทรัพยากร

๑. การคาดการณ์จำนวนนักเรียนตามสำมะโนนักเรียนและแผนการจัดชั้นเรียน

จำนวนชั้นเรียน	ปีการศึกษา				
	๒๕๖๖	๒๕๖๗	๒๕๖๘	๒๕๖๙	๒๕๗๐
ชั้นอนุบาล ๒	๑๐	๑๐	๑๐	๑๐	๑๐
ชั้นอนุบาล ๓	๑๗	๑๐	๑๐	๑๐	๑๐
รวม	๒๗	๒๐	๒๐	๒๐	๒๐
ชั้นประถมศึกษาปีที่ ๑	๑๑	๑๗	๑๐	๑๐	๑๐
ชั้นประถมศึกษาปีที่ ๒	๑๔	๑๑	๑๗	๑๐	๑๐
ชั้นประถมศึกษาปีที่ ๓	๑๑	๑๔	๑๑	๑๗	๑๐
ชั้นประถมศึกษาปีที่ ๔	๑๙	๑๑	๑๔	๑๑	๑๗
ชั้นประถมศึกษาปีที่ ๕	๒๐	๑๙	๑๑	๑๔	๑๑
ชั้นประถมศึกษาปีที่ ๖	๑๗	๒๐	๑๙	๑๑	๑๔
รวม	๙๒	๙๒	๘๒	๗๓	๗๒
ชั้นมัธยมศึกษาปีที่ ๑	๑๘	๑๗	๒๐	๑๙	๑๑
ชั้นมัธยมศึกษาปีที่ ๒	๑๕	๑๘	๑๗	๒๐	๑๙
ชั้นมัธยมศึกษาปีที่ ๓	๑๙	๑๕	๑๘	๑๗	๒๐
รวม	๕๒	๕๐	๕๕	๕๖	๕๐
รวมทั้งหมด	๑๗๑	๑๖๒	๑๕๗	๑๔๙	๑๔๒

๒. การคำนวณงบประมาณรายการค่าจัดการเรียนการสอน (รายหัว) ซึ่งเป็นงบประมาณหลักที่โรงเรียนนำมาใช้วางแผนบริหารจัดการศึกษาตามภารกิจและเป้าหมายที่กำหนด อ้างถึงหนังสือกระทรวงศึกษาธิการ ที่ ศธ ๐๓๐๒/๑๘๙๙ เรื่อง การปรับอัตราเงินอุดหนุนรายหัวตามความจำเป็นพื้นฐานเพื่อลดภาระค่าใช้จ่ายของผู้เรียน และเพิ่มศักยภาพสถานศึกษาในการจัดการศึกษาขั้นพื้นฐาน ลงวันที่ ๑ กรกฎาคม พ.ศ. ๒๕๖๕ โดยมีรายละเอียด ดังนี้

๒.๑ ปีการศึกษา ๒๕๖๖

- ระดับปฐมวัย จำนวนงบประมาณเกิดจากจำนวนนักเรียน X ๑,๗๓๔ บาท
- ระดับประถมศึกษา จำนวนงบประมาณเกิดจากจำนวนนักเรียน X ๑,๙๓๘ บาท
- ระดับมัธยมศึกษา จำนวนงบประมาณเกิดจากจำนวนนักเรียน X ๓,๕๗๐ บาท

๒.๒ ปีการศึกษา ๒๕๖๗

- ระดับปฐมวัย จำนวนงบประมาณเกิดจากจำนวนนักเรียน X ๑,๘๓๖ บาท
- ระดับประถมศึกษา จำนวนงบประมาณเกิดจากจำนวนนักเรียน X ๒,๐๕๒ บาท
- ระดับมัธยมศึกษา จำนวนงบประมาณเกิดจากจำนวนนักเรียน X ๓,๗๘๐ บาท

๒.๓ ปีการศึกษา ๒๕๖๘

- ระดับปฐมวัย จำนวนงบประมาณเกิดจากจำนวนนักเรียน X ๑,๙๗๒ บาท
- ระดับประถมศึกษา จำนวนงบประมาณเกิดจากจำนวนนักเรียน X ๒,๒๐๔ บาท
- ระดับมัธยมศึกษา จำนวนงบประมาณเกิดจากจำนวนนักเรียน X ๔,๐๖๐ บาท

๒.๔ ปีการศึกษา ๒๕๖๙

- ระดับปฐมวัย จำนวนงบประมาณเกิดจากจำนวนนักเรียน X ๒,๐๔๐ บาท
- ระดับประถมศึกษา จำนวนงบประมาณเกิดจากจำนวนนักเรียน X ๒,๒๘๐ บาท
- ระดับมัธยมศึกษา จำนวนงบประมาณเกิดจากจำนวนนักเรียน X ๔,๒๐๐ บาท

ทั้งนี้ ไม่คิดคำนวณรวมกับงบประมาณที่จ่ายเป็นเงินเดือน ค่าจ้างประจำ ค่าจ้างชั่วคราว และเงินอื่นที่จ่ายพร้อมกับเงินเดือน ค่าจ้างประจำ และค่าตอบแทน งบดำเนินงาน และงบลงทุน ที่เป็นปกติซึ่งได้รับจัดสรรและอนุมัติจาก สพฐ. และงบเงินอุดหนุน เช่น รายการค่าอุดหนุน ปัจจัยพื้นฐานนักเรียนยากจน ขาดแคลนค่าอาหารกลางวัน สำหรับนักเรียน การเงินอุดหนุนอื่น และเงินรายได้จากการบริจาค และระดมทรัพยากรที่พึงมีและพึงได้รับภายหลัง ซึ่งจะปรากฏอยู่ในแผนปฏิบัติการประจำปีการศึกษาหรือโครงการที่จัดทำรองรับการบริหารงบประมาณรายชื่อนั้น ๆ ต่อไป

ประมาณการงบประมาณรายการค่าจัดการเรียนการสอน (รายหัว)

จำนวนนักเรียน	ปีการศึกษา			
	๒๕๖๖ (บาท)	๒๕๖๗ (บาท)	๒๕๖๘ (บาท)	๒๕๖๙ (บาท)
ระดับปฐมวัย จำนวนนักเรียน X งบประมาณ รายการค่าจัดการเรียนการสอน	๔๖,๘๑๘	๓๖,๗๒๐	๓๙,๔๔๐	๔๐,๘๐๐
ระดับประถมศึกษา จำนวนนักเรียน X งบประมาณ รายการค่าจัดการเรียนการสอน	๑๗๘,๒๙๖	๑๘๘,๗๘๔	๑๘๐,๗๒๘	๑๖๖,๔๔๐
ระดับมัธยมศึกษา จำนวนนักเรียน X งบประมาณ รายการค่าจัดการเรียนการสอน	๑๘๕,๖๔๐	๑๘๙,๐๐๐	๒๒๓,๓๐๐	๒๓๕,๒๐๐
รวมทั้งสิ้น	๔๑๐,๗๕๔	๔๑๔,๕๐๔	๔๔๓,๔๖๘	๔๔๒,๔๔๐

๓.การจัดสรรงบประมาณเพื่อการบริหารและการจัดการ (ประมาณการ)

จำนวนนักเรียน	ปีการศึกษา			
	๒๕๖๖ (บาท)	๒๕๖๗ (บาท)	๒๕๖๘ (บาท)	๒๕๖๙ (บาท)
ค่าสาธารณูปโภค บริหารวิชาการ ๗๐% -กลุ่มบริหารงานวิชาการ -กลุ่มบริหารงานบุคคล	๒๘๗,๕๒๘	๒๙๐,๑๕๓	๓๑๐,๔๒๘	๓๐๙,๗๐๘
บริหารทั่วไป ๓๐% -กลุ่มบริหารงบประมาณ -กลุ่มบริหารทั่วไป	๑๒๓,๒๒๖	๑๒๔,๓๕๑	๑๓๓,๐๔๐	๑๓๒,๗๓๒
รวม ๔ ปีการศึกษา	๔๑๐,๗๕๔	๔๑๔,๕๐๔	๔๔๓,๔๖๘	๔๔๒,๔๔๐

กรอบกลยุทธ์การพัฒนาคุณภาพการศึกษา

กลยุทธ์ที่ ๑ ส่งเสริมการจัดการศึกษาให้ผู้เรียนมีความปลอดภัยจากภัยทุกรูปแบบ

วัตถุประสงค์ เชิงกลยุทธ์	วิธีการและ กิจกรรม	ตัวชี้วัด ความสำเร็จ	เป้าหมาย				
			๒๕๖๖	๒๕๖๗	๒๕๖๘	๒๕๖๙	๒๕๗๐
สถานศึกษาสร้าง ความรู้ความ เข้าใจในการ ดำเนินงานความ ปลอดภัย สถานศึกษา เพื่อสร้างความ เข้มแข็งในการ ดำเนินงานความ ปลอดภัย สถานศึกษา อย่างเป็นระบบ และรายงานการ ดำเนินการด้าน ความปลอดภัย ต่อหน่วยงานต้น สังกัด	สถานศึกษา มีแผนความ ปลอดภัย ตามบริบท ของตนเอง	๑.ผู้เรียน ครู และบุคลากร ทางการศึกษามี ความรู้ ความ เข้าใจและมี ความพร้อม สามารถรับมือ กับภัยพิบัติและ ภัยคุกคามทุก รูปแบบ ๒.ผู้เรียน ครู และบุคลากร ทางการศึกษา สามารถปรับตัว ต่อโรคอุบัติใหม่ โรคอุบัติซ้ำและ รองรับวิถีชีวิต ใหม่ (New Normal) ๓.ผู้เรียน ครู และบุคลากร ทางการศึกษา สามารถจัด สภาพแวดล้อม ที่เอื้อต่อการมี สุขภาวะที่ดี สามารถปรับตัว ต่อโรคอุบัติใหม่ และโรคอุบัติซ้ำ	๙๐	๙๐	๙๐	๙๐	๙๐

กลยุทธ์ที่ ๒ สร้างโอกาสและความเสมอภาคทางการศึกษาให้กับประชากรวัยเรียนทุกคน

วัตถุประสงค์เชิงกลยุทธ์	วิธีการและกิจกรรม	ตัวชี้วัดความสำเร็จ	เป้าหมาย				
			๒๕๖๖	๒๕๖๗	๒๕๖๘	๒๕๖๙	๒๕๗๐
สถานศึกษามีการจัดหลักสูตรและกระบวนการเรียนการสอนที่เน้นผู้เรียนเป็นสำคัญ	ส่งเสริมและพัฒนาให้สถานศึกษามีการจัดหลักสูตร	๑. สถานศึกษามีหลักสูตร สถานศึกษาที่ได้รับการ เห็นชอบจาก คณะกรรมการ สถานศึกษาที่ สามารถ ตรวจสอบได้ ๒.สถานศึกษา มีงาน/โครงการ /กิจกรรมที่ ส่งเสริมคุณภาพ ผู้เรียน โดยตรง อย่างน้อยปีละ ๑๐ รายการ	๙๐	๙๐	๙๐	๙๐	๙๐
ครูจัดการเรียนการสอนที่เน้นผู้เรียนเป็นสำคัญ	กระบวนการเรียนการสอนที่เน้นผู้เรียนเป็นสำคัญ	๑. ร้อยละของครูที่มีแผนการจัดการ เรียนรู้ที่เน้นผู้เรียนเป็นสำคัญ ๒. ร้อยละของครูที่มีเครื่องมือวัด และ ประเมินผลตามสภาพจริง ๓. ร้อยละของครูที่มีรายงาน การ วิจัยในชั้นเรียนคนละ ๑ เรื่อง/ภาคเรียนหรือปีการศึกษา	๙๕	๙๕	๙๕	๙๕	๙๕

กลยุทธ์ที่ ๒ (ต่อ)

วัตถุประสงค์ เชิงกลยุทธ์	วิธีการและ กิจกรรม	ตัวชี้วัด ความสำเร็จ	เป้าหมาย				
			๒๕๖๖	๒๕๖๗	๒๕๖๘	๒๕๖๙	๒๕๗๐
สถานศึกษามี การจัด กิจกรรมพัฒนา คุณภาพผู้เรียน อย่าง หลากหลาย	ส่งเสริมและ พัฒนา ให้ สถานศึกษา มีการจัด กิจกรรม พัฒนา ผู้เรียนอย่าง หลากหลาย และใช้ แหล่งเรียนรู้ อย่าง คุ่มค่า	สถานศึกษาจัด กิจกรรมพัฒนา ผู้เรียนเพื่อมุ่ง ยกระดับ ผลสัมฤทธิ์ ทางการเรียน และ คุณลักษณะอัน พึงประสงค์	๙๕	๙๕	๙๕		

กลยุทธ์ที่ ๓ ยกระดับคุณภาพการศึกษาให้สอดคล้องกับการเปลี่ยนแปลงในศตวรรษที่ ๒๑

วัตถุประสงค์ เชิงกลยุทธ์	วิธีการและ กิจกรรม	ตัวชี้วัด ความสำเร็จ	เป้าหมาย				
			๒๕๖๖	๒๕๖๗	๒๕๖๘	๒๕๖๙	๒๕๗๐
ผู้เรียนมีความรู้ และทักษะที่ จำเป็นตาม หลักสูตร สถานศึกษา	จัดกิจกรรม ส่งเสริมให้ ผู้เรียนมี ความรู้และ ทักษะ ที่ จำเป็นตาม หลักสูตร สถานศึกษา	๑. ร้อยละของ ผู้เรียนที่มีระดับ ผลการเรียน ผ่านเกณฑ์การ ประเมินทุก รายวิชา ๒. ร้อยละของ ผู้เรียนที่มี ทักษะ กระบวนการ ระดับ ดีขึ้นไป ๓. ร้อยละของ ผู้เรียนมี สุขภาพจิต สุขภาพกาย ตามเกณฑ์ มาตรฐาน	๘๕	๘๕	๘๕	๘๕	๘๕

กลยุทธ์ที่ ๓ (ต่อ)

วัตถุประสงค์ เชิงกลยุทธ์	วิธีการและ กิจกรรม	ตัวชี้วัด ความสำเร็จ	เป้าหมาย				
			๒๕๖๖	๒๕๖๗	๒๕๖๘	๒๕๖๙	๒๕๗๐
		๔. ร้อยละของ ผู้เรียนที่ร่วม กิจกรรมด้าน ดนตรี ศิลปะ ๕. ร้อยละของ ผู้เรียน สามารถระบุ อาชีพสุจริตใน ท้องถิ่นได้					
ผู้เรียนมี ความสามารถใน การคิดอย่างเป็น ระบบ คิด สร้างสรรค์ ตัดสินใจ แก้ปัญหาได้ อย่างมีสติ สมเหตุสมผล	จัดกิจกรรม ส่งเสริมให้ ผู้เรียนมี ความสามารถ ใน การคิด อย่างเป็น ระบบ คิด สร้างสรรค์ ตัดสินใจ แก้ปัญหาได้ อย่างมีสติ สมเหตุสมผล	๑. ร้อยละของ ผู้เรียนที่มี ความสามารถ ในการคิดอย่าง เป็นระบบ คิด สร้างสรรค์ ตัดสินใจ แก้ปัญหาได้ อย่างมีสติสม เหตุสมผล ๒. ร้อยละของ ผู้เรียนมี ความสามารถ ในการอ่าน คิด วิเคราะห์ และ เขียนใน ระดับ ผ่านเกณฑ์ขั้น ต่ำขึ้นไป	๘๐	๘๐	๘๐	๘๐	๘๐

กลยุทธ์ที่ ๓ (ต่อ)

วัตถุประสงค์ เชิงกลยุทธ์	วิธีการและ กิจกรรม	ตัวชี้วัด ความสำเร็จ	เป้าหมาย				
			๒๕๖๖	๒๕๖๗	๒๕๖๘	๒๕๖๙	๒๕๗๐
ผู้เรียนมีทักษะใน การแสวงหา ความรู้ ด้วย ตนเอง รักเรียนรู้ และพัฒนา ตนเองอย่าง ต่อเนื่อง	จัดกิจกรรม ส่งเสริม ให้ผู้เรียนมี ทักษะในการ แสวงหา ความรู้ด้วย ตนเอง รัก เรียนรู้ และ พัฒนา ตนเองอย่าง ต่อเนื่อง	๑. ร้อยละของ ผู้เรียนที่ สามารถใช้ internet สืบค้นข้อมูล ๒. ร้อยละของ ผู้เรียนที่ สามารถสืบค้น ข้อมูล ความรู้ จากห้องสมุด และแหล่ง เรียนรู้อื่น ๓. ร้อยละของ ผู้เรียนที่มี คุณภาพ ด้าน รักการทำงาน ในระดับดีขึ้น ๔. ร้อยละของ ผู้เรียนที่ร่วม ปฏิบัติงาน ร่วมกับผู้อื่น	๘๕	๘๕	๘๕	๘๕	๘๕

กลยุทธ์ที่ ๔ เพิ่มประสิทธิภาพการบริหารจัดการศึกษา

วัตถุประสงค์ เชิงกลยุทธ์	วิธีการและ กิจกรรม	ตัวชี้วัด ความสำเร็จ	เป้าหมาย				
			๒๕๖๖	๒๕๖๗	๒๕๖๘	๒๕๖๙	๒๕๗๐
ผู้มีส่วนเกี่ยวข้อง ทุกฝ่ายมีส่วนร่วม ในการจัดการศึกษา ของสถานศึกษา	ส่งเสริมให้ผู้ มีส่วน เกี่ยวข้องทุก ฝ่ายมีส่วนร่วม ในการ จัดการศึกษา ของ สถานศึกษา	๑. สถานศึกษา จัดประชุมคณะ กรรมาธิการ สถานศึกษา อย่างน้อยภาค เรียนละ ๒ ครั้ง ๒. สถานศึกษา มีการจัดแสดง แผนภูมิ โครงสร้างของ สถานศึกษา อย่างชัดเจน ๓. สถานศึกษา มีคู่มือการ ปฏิบัติงานของ สถานศึกษา ครบทุกกลุ่ม/ ทุกงาน ๔. สถานศึกษา มีแผนพัฒนา การ จัดการศึกษา ของ สถานศึกษาที่ มุ่งคุณภาพ มาตรฐาน การศึกษาของ สถานศึกษา และแผนการ ปฏิบัติการ ประจำปี	๙๕	๙๕	๙๕	๙๕	๙๕

ส่วนที่ ๕
การบริการแผนไปสู่การปฏิบัติ

ส่วนที่ ๕

การบริหารแผนไปสู่การปฏิบัติ

การบริหารแผน

โรงเรียนบ้านเกาะมะนาว ใช้หลักธรรมาภิบาล (Good Governmance) ในการบริหาร แผนพัฒนาคุณภาพการจัดการศึกษาของโรงเรียน ซึ่งมีองค์ประกอบที่สำคัญ ๖ ประการ ดังนี้

๑. หลักนิติธรรม คือการดำเนินการ จะต้องถูกต้องตามกฎหมาย ระเบียบ ข้อบังคับ คำสั่ง ต่าง ๆ ที่เกี่ยวข้องเป็นหลักในการดำเนินการในทุกขั้นตอน

๒. หลักคุณธรรม คือ การดำเนินการจะต้องคำนึงถึงความถูกต้อง ไม่ผิดศีลธรรมอันดีงาม ไม่ทำให้ผู้ที่มีส่วนเกี่ยวข้องและมีส่วนได้ส่วนเสียเดือดร้อน

๓. หลักความโปร่งใส คือ การดำเนินการจะต้องสามารถตรวจสอบได้ทุกขั้นตอน

๔. หลักความมีส่วนร่วม คือ การดำเนินการจะต้องเปิดโอกาสให้ผู้ที่มีส่วนเกี่ยวข้องและมีส่วนได้ส่วนเสียเข้ามามีส่วนร่วมในการดำเนินการ

๕. หลักความรับผิดชอบ คือ การดำเนินการจะต้องมีผู้ที่ได้รับมอบหมาย และต้องมีผู้รับผิดชอบ พร้อมทั้งจะปรับปรุงและแก้ไขต่อไป

๖. หลักความคุ้มค่า คือ การดำเนินการต้องตระหนักว่ามีทรัพยากรค่อนข้างจำกัด ดังนั้น ในการบริหารจัดการจำเป็นจะต้องยึดหลักความประหยัด คุ้มค่า และหลักปรัชญาของเศรษฐกิจพอเพียง

การกำกับติดตาม

โรงเรียนบ้านเกาะมะนาวกำหนดแนวทางการกำกับ ติดตาม การดำเนินงานในการบริหาร แผนพัฒนาคุณภาพการจัดการศึกษาของโรงเรียน พ.ศ.๒๕๖๖-๒๕๗๐ โดยยึดหลักวงจรคุณภาพ (PDCA : DEMING CYCLE) ของ Dr. Edward W. Dming ดังนี้

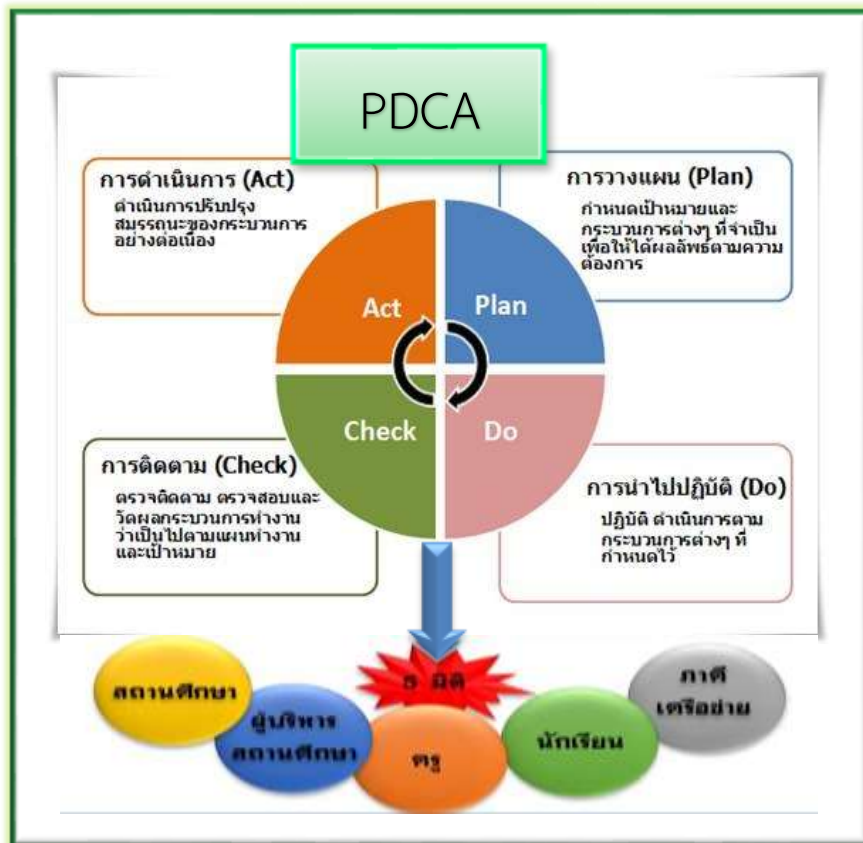
๑. P : PLAN การวางแผนการจัดทำโครงการ

- วัตถุประสงค์เหมาะสม และสอดคล้องกับแผนของพันธกิจหรือไม่
- มีการกำหนดผู้รับผิดชอบหรือไม่
- ระยะเวลาดำเนินการที่กำหนดไว้เหมาะสมหรือไม่
- งบประมาณที่กำหนดเหมาะสมหรือไม่
- มีการเสนอเพื่อขออนุมัติก่อนดำเนินการหรือไม่

๒. D : DO การกำกับติดตามการปฏิบัติโครงการ

- มีการกำหนดขั้นตอนหรือวิธีการดำเนินการหรือไม่
- มีผู้รับผิดชอบดำเนินการตามที่กำหนดหรือไม่
- มีการประสานงานกับผู้ที่เกี่ยวข้องหรือไม่
- มีการประสานงานกับผู้ที่เกี่ยวข้องอย่างน้อยเพียงใด
- สามารถดำเนินการตามระยะเวลาที่กำหนดหรือไม่
- สามารถดำเนินการได้ตามงบประมาณที่กำหนดไว้หรือไม่

๓. C : CHECK ตรวจสอบและติดตามผลการดำเนินงาน
- ได้มีการกำหนดวิธีการ/รูปแบบการประเมินหรือไม่
 - มีรูปแบบของการประเมินเหมาะสมหรือไม่
 - ผลการประเมินตรงกับวัตถุประสงค์ที่วางไว้หรือไม่
 - ปัญหา/จุดอ่อนที่พบในการดำเนินการมีหรือไม่
 - -ข้อดี/จุดแข็งของการดำเนินการมีหรือไม่
๔. A : ACTION นำข้อมูลที่ได้จากการกำกับติดตามการดำเนินการไปปรับปรุงต่อไป
- มีการระดมสมองเพื่อหาทางแก้ปัญหา/จุดอ่อนที่ค้นพบ
 - มีการระดมสมองเพื่อหาทางเสริมข้อดี/จุดแข็งเพิ่มขึ้น
 - มีการนำผลที่ได้จากการระดมสมองเสนอผู้บริหารเพื่อพิจารณาสำหรับใช้วางแผนจัดทำโครงการในครั้งต่อไป
 - กำหนดกลยุทธ์ในการจัดทำแผนพัฒนาคุณภาพการศึกษาในครั้งต่อไป



ระบบการติดตามและประเมินผล

โรงเรียนบ้านเกาะมะนาว ได้กำหนดให้มีระบบการติดตามและประเมินผลการบริหารจัดการ แผนพัฒนาคุณภาพการจัดการศึกษาโรงเรียนบ้านเกาะมะนาว พ.ศ.๒๕๖๖ – ๒๕๗๐

๑. มอบหมายหน้าที่รับผิดชอบ
๒. จัดทำคำสั่งแต่งตั้งผู้รับผิดชอบ
๓. จัดทำปฏิทินการปฏิบัติงานและการติดตามประเมินผล
๔. ดำเนินการตามปฏิทินการปฏิบัติงานและการติดตามประเมินผล
๕. รายงานผลการปฏิบัติงานและการติดตามประเมินผล โดยแบ่งเป็น ๒ ระยะ คือ
 - ๕.๑ ระยะที่ ๑ รายงานผลการปฏิบัติงานและการติดตามประเมินผลระหว่างปฏิบัติ
 - ๕.๒ ระยะที่ ๒ รายงานผลการปฏิบัติงานและการติดตามประเมินผลเมื่อดำเนินการเสร็จสิ้นแล้ว
๖. นำข้อมูลที่ได้จากการรายงานทั้ง ๒ ระยะ มาศึกษาวิเคราะห์ เพื่อนำผลจากการศึกษาวิเคราะห์ดังกล่าวไปพัฒนาการบริหารจัดการคุณภาพการศึกษาของโรงเรียนให้ดียิ่งขึ้นต่อไป

การรายงานผล

๑. รายงานผลการดำเนินงาน เมื่อสิ้นสุดแต่ละกิจกรรม ที่กำหนดให้ โดยผู้รับผิดชอบโครงการ/กิจกรรม
๒. เมื่อสิ้นปีการศึกษา โรงเรียนประเมินคุณภาพภายใน สรุปและรายงานต่อผู้ที่เกี่ยวข้อง และหน่วยงานต้นสังกัด นำผลจากการสรุปไปเป็นข้อมูลในการวางแผนแก้ไข ปรับปรุงพัฒนาการดำเนินงานในการการศึกษาต่อไป



รายชื่อคณะกรรมการสถานศึกษาขั้นพื้นฐาน โรงเรียนบ้านเกาะมะนาว

๑. นายลำพิ่ง กลิ่นศรีสุข	ผู้ทรงคุณวุฒิ	ประธานกรรมการ
๒. นายชุมพล เทียงธรรม	ผู้แทนผู้ประกอบการ	กรรมการ
๓. นางสาวภาวิดา ประภาสโนบล	ผู้แทนครู	กรรมการ
๔. นายไกรสร เสาวคนธ์	ผู้แทนองค์กรชุมชน	กรรมการ
๕. นายสนอง จิตจำนงค์	ผู้แทนองค์กรปกครองส่วนท้องถิ่น	กรรมการ
๖. นายวงเดือน บहनอก	ผู้แทนศิษย์เก่า	กรรมการ
๗. พระครูกิตติชัยสุนทร	ผู้แทนพระภิกษุสงฆ์	กรรมการ
๘. นายดำรงค์เดช มณีธรรม	ผู้ทรงคุณวุฒิ	กรรมการ
๙. นายไพโรจน์ ลีหัวสระ	ผู้อำนวยการโรงเรียน	กรรมการและเลขานุการ



คำสั่งโรงเรียนบ้านเกาะมะนาว

ที่ ๒๖/๒๕๖๖

เรื่อง แต่งตั้งคณะกรรมการดำเนินงานจัดทำแผนพัฒนาคุณภาพการศึกษา พ.ศ. ๒๕๖๖ – ๒๕๗๐

อาศัยอำนาจตามคำสั่งสำนักงานคณะกรรมการการศึกษาขั้นพื้นฐานที่ ๑๒๑/๒๕๕๙ สั่ง ณ วันที่ ๒๐ เดือน พฤศจิกายน พ.ศ. ๒๕๕๕ เรื่อง มอบอำนาจการบังคับบัญชา ผู้บริหารสถานศึกษาที่อยู่ในสังกัดสำนักงานเขตพื้นที่การศึกษา เพื่อให้มีการบริหารงานและปฏิบัติงานในโรงเรียนเป็นไปด้วยความเรียบร้อยเกิดประสิทธิภาพเกิด และเกิดประสิทธิผลแก่นักเรียนสูงสุด จึงแต่งตั้งคณะกรรมการดำเนินงานจัดทำแผนพัฒนาคุณภาพการศึกษา พ.ศ. ๒๕๖๖ – ๒๕๗๐ ดังนี้

๑. คณะกรรมการที่ปรึกษา ประกอบด้วย

๑. นายลำพิ่ง กลิ่นศรีสุข	ประธานกรรมการสถานศึกษาฯ	ประธานกรรมการ
๒. พระครูกิตติชัยสุนทร	กรรมการสถานศึกษา	กรรมการ
๓. นายชุมพล เทียงธรรม	กรรมการสถานศึกษา	กรรมการ
๔. นางสาวภาวิดา ประภาสโนบล	กรรมการสถานศึกษา	กรรมการ
๕. นายสนอง จิตจำนงค์	กรรมการสถานศึกษา	กรรมการ
๖. นายวงเดือน บทนอก	กรรมการสถานศึกษา	กรรมการ
๗. นายไกรสร เสาวคนธ์	กรรมการสถานศึกษา	กรรมการ
๘. นายดำรงค์เดช มณีธรรม	กรรมการสถานศึกษา	กรรมการ
๙. นายไพโรจน์ ลีหัวสระ	กรรมการสถานศึกษา	กรรมการและเลขานุการ

มีหน้าที่ ให้คำปรึกษา แนะนำ แก่คณะกรรมการฝ่ายต่าง ๆ เพื่อให้การดำเนินงานเป็นไปด้วยความเรียบร้อย บรรลุวัตถุประสงค์ที่กำหนดไว้

๒. คณะกรรมการอำนวยการ ประกอบด้วย

๑. นายไพโรจน์ ลีหัวสระ	ผู้อำนวยการโรงเรียน	ประธานกรรมการ
๒. นางอำไพ มะลิวัน	หัวหน้ากลุ่มบริหารงานวิชาการ	กรรมการ
๓. นายณรงค์ ป้องปัด	หัวหน้ากลุ่มบริหารงานบุคคล	กรรมการ
๔. นายอัศวิน ปุ่มประเสริฐ	หัวหน้ากลุ่มบริหารงานงบประมาณ	กรรมการ
๕. นางนิภาพร พิษขุนทด	หัวหน้ากลุ่มบริหารงานทั่วไป	กรรมการ
๖. นางชลธิชา ปุ่มประเสริฐ	ครูชำนาญการพิเศษ	กรรมการและเลขานุการ

มีหน้าที่ กำหนดนโยบาย แนวคิด รูปแบบในการดำเนินงาน ให้คำปรึกษา แนะนำ แก่คณะกรรมการฝ่ายต่างๆ และอำนวยการ เพื่อให้การดำเนินงานเป็นไปด้วยความเรียบร้อย บรรลุวัตถุประสงค์ที่กำหนดไว้

๓. คณะกรรมการจัดทำแผนพัฒนาคุณภาพการศึกษา พ.ศ. ๒๕๖๖ – ๒๕๗๐ ประกอบด้วย

๑. นายอัศวิน ปุ่มประเสริฐ	ครูชำนาญการพิเศษ	ประธานกรรมการ
๒. นางอำไพ มะลิวัน	ครูชำนาญการพิเศษ	กรรมการ
๓. นางนิภาพร พิษขุนทด	ครูชำนาญการพิเศษ	กรรมการ
๔. น.ส.ภาวิดา ประภาสโนบล	ครูชำนาญการพิเศษ	กรรมการ
๕. นายณรงค์ ป้องปัด	ครูชำนาญการพิเศษ	กรรมการ
๖. น.ส.ปรีชญา เรืองธนาบุรุษ	ครู	กรรมการ
๗. นายอภิสิทธิ์ แก้วเพชร	ครู	กรรมการ
๘. น.ส.จุฑารัตน์ ชาดิชนะ	ครู	กรรมการ
๙. น.ส.สุนันท์ นาทศรีทา	ครู	กรรมการ
๑๐. น.ส.ดาหวัน เขียรประดับสุข	ครู	กรรมการ
๑๑. น.ส.กฤติดา พิไลกุล	ครู	กรรมการ
๑๒. นายคณาธิป ถาวรกาย	ครูผู้ช่วย	กรรมการ
๑๓. นายวิชัย ตริวุธ	พนักงานราชการ	กรรมการ
๑๔. น.ส.สุภาพร วงษา	พี่เลี้ยงเด็กพิการ	กรรมการ
๑๕. นางสุพิน พูนเกษม	ครูอัตราจ้าง	กรรมการ
๑๖. นางชลธิชา ปุ่มประเสริฐ	ครูชำนาญการพิเศษ	กรรมการและเลขานุการ

มีหน้าที่ จัดทำแผนพัฒนาคุณภาพการศึกษา พ.ศ. ๒๕๖๖ – ๒๕๗๐ กำหนดรายละเอียด และองค์ประกอบ ของแผนให้ครอบคลุม ครบถ้วน แก้ไข ปรับปรุง ในสาระที่เป็นข้อเสนอแนะ จากคณะกรรมการที่ปรึกษา จัดทำ ร่างแผน และเสนอต่อคณะกรรมการสถานศึกษาขั้นพื้นฐาน เพื่อพิจารณาให้ความเห็น แก้ไขปรับปรุงจัดทำ แผนพัฒนาฉบับสมบูรณ์ เพื่อนำไปประกาศใช้ต่อไป

ทั้งนี้ ตั้งแต่บัดนี้ เป็นต้นไป

สั่ง ณ วันที่ ๒๖ เดือน เมษายน พ.ศ.๒๕๖๖

ลงชื่อ

(นายไพโรจน์ ลีหัวสระ)

ผู้อำนวยการโรงเรียนบ้านเกาะมะนาว



คณะผู้จัดทำ

คณะที่ปรึกษา

นายลำพึง กลิ่นศรีสุข
นายไพโรจน์ สีหัวสระ

ประธานคณะกรรมการสถานศึกษา
ผู้อำนวยการโรงเรียนบ้านเกาะมะนาว

คณะผู้จัดทำ

นางอำไพ มะลิวัน
นางนิภาพร พิษขุนทด
น.ส.ภาวิตา ประภาสโนบล
นายอัศวิน ปุ่มประเสริฐ
นายณรงค์ ป้องปัด
น.ส.ปรีชญา เรืองธนานุรักษ์
นายอภิสิทธิ์ แก้วเพชร
น.ส.จุฑารัตน์ ชชาติชนะ
น.ส.สุนันท์ นาทศรีทา
น.ส.กฤติดา พิไลกุล
นายคณาธิป ถาวรกาย
นายวิชัย ตรีวุธ
น.ส.สุภาพร วงษา
นางสุพิน พูนเกษม

ครูโรงเรียนบ้านเกาะมะนาว
ครูโรงเรียนบ้านเกาะมะนาว
ครูโรงเรียนบ้านเกาะมะนาว
ครูโรงเรียนบ้านเกาะมะนาว
ครูโรงเรียนบ้านเกาะมะนาว
ครูโรงเรียนบ้านเกาะมะนาว
ครูโรงเรียนบ้านเกาะมะนาว
ครูโรงเรียนบ้านเกาะมะนาว
ครูโรงเรียนบ้านเกาะมะนาว
ครูโรงเรียนบ้านเกาะมะนาว
ครูโรงเรียนบ้านเกาะมะนาว
ครูผู้ช่วย
พนักงานราชการโรงเรียนบ้านเกาะมะนาว
พี่เลี้ยงเด็กพิการโรงเรียนบ้านเกาะมะนาว
ครูอัตราจ้าง

ผู้จัดพิมพ์

นางชลธิชา ปุ่มประเสริฐ
น.ส.ดาหวัน เขียรประดับสุข

ครูโรงเรียนบ้านเกาะมะนาว
ครูโรงเรียนบ้านเกาะมะนาว

